

ส่วนที่ ๒

ยุทธศาสตร์องค์กรปกครองส่วนท้องถิ่น

๑. ความสัมพันธ์ระหว่างแผนพัฒนาระดับมหภาค

๑.๑ แผนยุทธศาสตร์ชาติ ๒๐ ปี (พ.ศ. ๒๕๖๑ - ๒๕๘๐)

โดยที่รัฐธรรมนูญแห่งราชอาณาจักรไทย มาตรา ๖๕ กำหนดให้รัฐพึงจัดให้มียุทธศาสตร์ชาติเป็นเป้าหมายการพัฒนาประเทศอย่างยั่งยืน ตามหลักธรรมาภิบาลเพื่อใช้เป็นกรอบในการจัดทำแผนต่างๆให้สอดคล้องและบูรณาการกันเพื่อให้เกิดเป็นพลังผลักดันร่วมกันไปสู่เป้าหมายดังกล่าว โดยให้เป็นไปตามที่กำหนดในกฎหมายว่าด้วยการจัดทำยุทธศาสตร์ชาติ และต่อมาได้มีการตราพระราชบัญญัติการจัดทำยุทธศาสตร์ชาติ พ.ศ. ๒๕๖๐ มีผลบังคับใช้เมื่อวันที่ ๑ สิงหาคม ๒๕๖๐ โดยกำหนดให้มีการแต่งตั้งคณะกรรมการยุทธศาสตร์ชาติ เพื่อรับผิดชอบในการจัดทำร่างยุทธศาสตร์ชาติ กำหนดวิธีการการมีส่วนร่วมของประชาชนในการจัดทำร่างยุทธศาสตร์ชาติ ในการติดตาม การตรวจสอบ และการประเมินผล รวมทั้งกำหนดมาตรการส่งเสริมและสนับสนุนให้ประชาชนทุกภาคส่วนดำเนินการให้สอดคล้องกับยุทธศาสตร์ชาติ

เพื่อให้เป็นไปตามที่กำหนดในพระราชบัญญัติการจัดทำ ยุทธศาสตร์ชาติ พ.ศ. ๒๕๖๐ คณะกรรมการยุทธศาสตร์ชาติได้แต่งตั้งคณะกรรมการจัดทำยุทธศาสตร์ชาติด้านต่างๆ รวม ๖ คณะอันประกอบด้วย คณะกรรมการจัดทำยุทธศาสตร์ชาติด้านความมั่นคง คณะกรรมการจัดทำยุทธศาสตร์ชาติด้านการสร้างความสามารถในการแข่งขัน คณะกรรมการจัดทำยุทธศาสตร์ชาติด้านการพัฒนาและเสริมสร้างศักยภาพทรัพยากรมนุษย์ คณะกรรมการจัดทำยุทธศาสตร์ชาติด้านการสร้างโอกาสและความเสมอภาคทางสังคม คณะกรรมการจัดทำยุทธศาสตร์ชาติด้านการสร้างการเติบโตบนคุณภาพชีวิตที่เป็นมิตรต่อสิ่งแวดล้อม และคณะกรรมการจัดทำยุทธศาสตร์ชาติด้านการปรับสมดุลและพัฒนาระบบการบริหารจัดการภาครัฐ เพื่อรับผิดชอบในการดำเนินการจัดทำร่างยุทธศาสตร์ชาติให้เป็นไปตามหลักเกณฑ์วิธีการ และเงื่อนไขที่กำหนด ตลอดจนได้จัดให้มีการรับฟังความคิดเห็นของประชาชนและหน่วยงานของรัฐที่เกี่ยวข้องอย่างกว้างขวางเพื่อประกอบการพิจารณาจัดทำร่างยุทธศาสตร์ชาติตามที่กฎหมายกำหนดแล้ว

ยุทธศาสตร์ชาติ ๒๐ ปี (พ.ศ. ๒๕๖๑-๒๕๘๐) เป็นยุทธศาสตร์ชาติฉบับแรกของประเทศไทยตามรัฐธรรมนูญแห่งราชอาณาจักรไทย ซึ่งจะต้องนำไปสู่การปฏิบัติเพื่อให้ประเทศไทยบรรลุวิสัยทัศน์ “ประเทศไทยมีความมั่นคง มั่งคั่ง ยั่งยืน เป็นประเทศพัฒนาแล้ว ด้วยการพัฒนาตามหลักปรัชญาของเศรษฐกิจพอเพียง ” ภายในช่วงเวลาดังกล่าว เพื่อความสุขของคนไทยทุกคน

สถานการณ์ แนวโน้ม วิสัยทัศน์ และเป้าหมายในการพัฒนาประเทศ

๑. บทนำ

การพัฒนาประเทศไทยนับตั้งแต่แผนพัฒนาเศรษฐกิจและสังคมแห่งชาติ ฉบับที่ ๑ เป็นต้นมาได้ส่งผลให้ประเทศมีการพัฒนาในทุกมิติ ทั้งในด้านเศรษฐกิจที่ประเทศไทยได้รับการยกระดับเป็นประเทศในกลุ่มบนของกลุ่มประเทศระดับรายได้ปานกลาง ในด้านสังคมที่มีการพัฒนาคุณภาพชีวิตของประชาชนส่งผลให้ประเทศไทยหลุดพ้นจากการเป็นประเทศยากจน และในด้านสิ่งแวดล้อมที่ประเทศไทยมีข้อได้เปรียบในความหลากหลายเชิงนิเวศ อย่างไรก็ตาม ประเทศไทยยังมีความท้าทายต่อการพัฒนาที่สำคัญ อาทิ อัตราการขยายตัวทางเศรษฐกิจในปี ๒๕๖๐ ที่ร้อยละ ๓.๙ ถือว่าอยู่ในระดับต่ำกว่าศักยภาพ เมื่อเทียบกับร้อยละ ๖.๐ ต่อปีในช่วงเวลาเกือบ ๖ ทศวรรษที่ผ่านมา โดยมีสาเหตุหลักจากการชะลอตัวของการลงทุนภายในประเทศและสถานการณ์เศรษฐกิจโลกที่ยังไม่ฟื้นตัวได้เต็มที่ที่โครงสร้างเศรษฐกิจไทยที่ยังไม่สามารถขับเคลื่อนด้วยนวัตกรรมได้อย่างเต็มประสิทธิภาพภาคบริการและภาคเกษตรมีผลิตภาพการผลิตในระดับต่ำ ขาดการนำเทคโนโลยีเข้ามาเพิ่มประสิทธิภาพในการผลิต ประกอบกับแรงงานไทยยังมีปัญหาเรื่องคุณภาพและสมรรถนะที่ไม่สอดคล้องกับความต้องการในการขับเคลื่อนการพัฒนาของประเทศ

นอกจากนั้น ศักยภาพและคุณภาพของประชากรไทยทุกช่วงวัยยังคงเป็นปัจจัยท้าทายสำคัญต่อการพัฒนาประเทศ แม้ว่าการเข้าถึงระบบบริการสาธารณสุข การศึกษา บริการสาธารณสุข โครงสร้างพื้นฐานต่างๆ และการคุ้มครองทางสังคมอื่น ๆ ของคนไทยมีความครอบคลุมเพิ่มมากขึ้น แต่ยังคงมีปัญหาเรื่องคุณภาพการให้บริการที่มีมาตรฐานแตกต่างกันระหว่างพื้นที่ ซึ่งเป็นหนึ่งในสาเหตุหลักที่ทำให้ประเทศไทยยังคงมีปัญหาความเหลื่อมล้ำในหลายมิติ ขณะที่ปัญหาด้านความยากจนยังคงเป็นประเด็นท้าทายในการยกระดับการพัฒนาประเทศให้ประชาชนมีรายได้สูงขึ้นและแก้ปัญหาความเหลื่อมล้ำอย่างยั่งยืน ขณะเดียวกันการวางกลยุทธ์ระยะยาวในการฟื้นฟู การใช้ และการรักษาทรัพยากรอย่างบูรณาการเพื่อการพัฒนาประเทศที่ผ่านมายังขาดความชัดเจน ส่งผลให้ทรัพยากรธรรมชาติและสิ่งแวดล้อมของประเทศยังมีปัญหาการใช้ใช้อย่างสิ้นเปลืองและเสื่อมโทรมลงอย่างรวดเร็ว

ทั้งนี้ ปัญหาดังกล่าวข้างต้นมีสาเหตุส่วนหนึ่งมาจากประสิทธิภาพการบริหารจัดการภาครัฐ การพัฒนาประเทศขาดความต่อเนื่องและความยืดหยุ่นในการตอบสนองต่อความต้องการและปัญหาของประชาชน ขณะที่ความมั่นคงภายในประเทศยังมีหลายประเด็นที่ต้องเสริมสร้างให้เกิดความเข้มแข็ง ลดความขัดแย้งทางความคิดและอุดมการณ์ที่มีรากฐานมาจากความเหลื่อมล้ำ ความไม่เสมอภาค การขาดความเชื่อมั่นในกระบวนการยุติธรรม และปัญหาการขาดเสถียรภาพทางการเมืองตลอดจนส่งเสริมคนในชาติให้ยึดมั่นสถาบันหลักเป็นศูนย์รวมจิตใจให้เกิดความรักและความสามัคคี

ในขณะเดียวกัน การเปลี่ยนแปลงโครงสร้างประชากรที่มีสัดส่วนประชากรวัยแรงงานและวัยเด็กที่ลดลงและประชากรสูงอายุที่เพิ่มขึ้นอย่างต่อเนื่อง จะเป็นปัจจัยเสี่ยงสำคัญที่จะทำให้การพัฒนาประเทศในมิติต่าง ๆ มีความท้าทายมากขึ้น ทั้งในส่วนของเสถียรภาพทางการเงินการคลังของประเทศในการจัดสวัสดิการเพื่อดูแลผู้สูงอายุที่เพิ่มสูงขึ้น การลงทุนและการออม การเจริญเติบโตทางเศรษฐกิจของประเทศ ความมั่นคงทางสังคม การบริหารจัดการทรัพยากรธรรมชาติอย่างยั่งยืนซึ่งจะเป็นประเด็นท้าทายต่อการขับเคลื่อนประเทศไปสู่การเป็นประเทศพัฒนาแล้ว

๒. ปัจจัยและแนวโน้มที่คาดว่าจะส่งผลต่อการพัฒนาประเทศ

แม้ว่าประเทศไทยจะมีตำแหน่งที่ตั้งที่สามารถเป็นศูนย์กลางในการเชื่อมโยงในภูมิภาคและเป็นประตูสู่เอเชีย แต่การที่มีอาณาเขตติดกับประเทศเพื่อนบ้านหลายประเทศ ทำให้ปัญหาด้านเขตแดนกับประเทศเพื่อนบ้านยังคงเป็นความท้าทายด้านความมั่นคงในอนาคต นอกจากนี้ ประเทศไทยยังคงต้องให้ความสำคัญกับปัญหาด้านความมั่นคงอื่น ๆ ที่มีความซับซ้อน ละเอียดอ่อน และมีความเชื่อมโยงกันหลายมิติ ที่อาจเป็นประเด็นท้าทายต่อการสร้างบรรยากาศความไว้วางใจระหว่างรัฐกับประชาชนและระหว่างประชาชนกับประชาชน ซึ่งรวมถึงการสร้างสามัคคีของคนในชาติที่จะนำไปสู่การแก้ปัญหาความขัดแย้งระหว่างกลุ่มประชากรไทยที่มีแนวคิดและความเชื่อที่แตกต่างกันอย่างยั่งยืน นอกจากนี้ การขยายอิทธิพลและการเพิ่มบทบาทของประเศมหาอำนาจ ที่อาจก่อให้เกิดการเปลี่ยนแปลงไปสู่ระบบหลายขั้วอำนาจ หรือเกิดการย้ายขั้วอำนาจทางเศรษฐกิจ ซึ่งอาจส่งผลกระทบต่อเสถียรภาพทางเศรษฐกิจของประเทศในอนาคต ขณะที่องค์กรที่ไม่ใช่รัฐ อาทิ องค์กรระหว่างประเทศ และบริษัทข้ามชาติ จะมีบทบาทมากขึ้นในการกำหนดกฎระเบียบ ทิศทางความสัมพันธ์และมาตรฐานสากลต่างๆ ทั้งในด้านความมั่นคง และเศรษฐกิจ รวมทั้งการรวมกลุ่มเศรษฐกิจและการเปิดเสรีในภูมิภาคที่นำไปสู่ความเชื่อมโยงในทุกระบบ อาจก่อให้เกิดความเสี่ยงด้านอาชญากรรมข้ามชาติและเศรษฐกิจนอกระบบ รวมทั้งปัญหาอาชญากรรม การค้ามนุษย์ และการลักลอบเข้าเมือง

ในทางกลับกัน ความเปลี่ยนแปลงจากโลกาภิวัตน์และความก้าวหน้าทางวิทยาศาสตร์และเทคโนโลยีที่ได้รับการพัฒนาอย่างก้าวกระโดดจะก่อให้เกิดนวัตกรรมอย่างพลิกผัน อาทิ เทคโนโลยีปัญญาประดิษฐ์ อินเทอร์เน็ตในทุกสิ่ง การวิเคราะห์ข้อมูลขนาดใหญ่ หุ่นยนต์และโดรน เทคโนโลยีพันธุกรรมสมัยใหม่ และเทคโนโลยีทางการเงิน ซึ่งตัวอย่างแนวโน้มการพัฒนาเทคโนโลยีอย่างก้าวกระโดดเหล่านี้ คาดว่าจะเป็นปัจจัยสนับสนุนหลักที่ช่วยทำให้เศรษฐกิจโลกและเศรษฐกิจไทยมีแนวโน้มที่จะกลับมาขยายตัวได้เข้มแข็งขึ้น แนวโน้มสำคัญที่จำเป็นต้องมีการติดตามอย่างใกล้ชิด อาทิ การรวมกลุ่มทางการค้าและการลงทุนที่จะมีความหลากหลายเพิ่มมากขึ้น การแข่งขันที่คาดว่าจะรุนแรงขึ้นในการเพิ่มผลิตภาพและสร้างความหลากหลายของสินค้าและบริการที่ตอบโจทย์รูปแบบชีวิตใหม่ ๆ

นอกจากนั้น ประเทศไทยคาดว่าจะเข้าสู่การเป็นสังคมสูงวัยระดับสุดยอดในปี ๒๕๗๔ จะก่อให้เกิดโอกาสใหม่ๆ ในการตอบสนองความต้องการของกลุ่มผู้บริโภคนสูงอายุที่จะมีสัดส่วนเพิ่มขึ้นอย่างต่อเนื่อง รวมทั้งการคาดการณ์ว่า ครอบครัวไทยจะมีขนาดเล็กลงและมีรูปแบบที่หลากหลายมากขึ้นประชากรในประเทศไทยจะมีช่วงอายุที่แตกต่างกันและจะมีกลุ่มคนช่วงอายุใหม่ๆ เพิ่มขึ้น ซึ่งจะส่งผลต่อทัศนคติและพฤติกรรมที่แตกต่างกัน ดังนั้น การเตรียมความพร้อมของประชากรให้มีคุณภาพและการนำเทคโนโลยีที่เหมาะสมมาใช้ในการผลิตและการบริการของประเทศจะเป็นความท้าทายสำคัญในระยะต่อไป

ในขณะเดียวกัน โครงสร้างประชากรที่เข้าสู่สังคมสูงวัย อาจทำให้เกิดความต้องการแรงงานต่างชาติเพิ่มมากขึ้นเพื่อทดแทนจำนวนแรงงานไทยที่ลดลง ซึ่งปัจจัยด้านการเปิดเสรีในภูมิภาคและความก้าวหน้าของการพัฒนาระบบคมนาคมขนส่งในภูมิภาคจะทำให้การเคลื่อนย้ายแรงงานและการย้ายถิ่นมีความสะดวกมากขึ้น และเป็นปัจจัยสำคัญที่จะทำให้เกิดการเคลื่อนย้ายประชากรเข้าออกประเทศเพิ่มมากขึ้น โดยเฉพาะในกลุ่มประชากรที่มีศักยภาพซึ่งมีแนวโน้มในการเคลื่อนย้ายไปเรียนหรือทำงานในทั่วทุกมุมโลกสูงขึ้น ทั้งนี้ การย้ายถิ่นส่วนใหญ่มีวัตถุประสงค์เพื่อแสวงหาโอกาสทางเศรษฐกิจที่ดีขึ้น จึงอาจจะเป็นไปได้ที่ประเทศไทยจะยังคงเป็นประเทศผู้รับของประชากรจากประเทศเพื่อนบ้านขณะที่ประชากรไทยโดยเฉพาะแรงงานทักษะอาจมีแรงจูงใจในการย้ายถิ่นไปยังประเทศที่มีระดับการพัฒนาที่ดีกว่า อาจทำให้การแย่งชิงแรงงานมีความรุนแรงมากขึ้น ซึ่งจะยิ่งทำให้เกิดความเสี่ยงต่อการเจริญเติบโตทางเศรษฐกิจและการเปลี่ยนแปลงของบริบทสังคมไทย

นอกจากนี้ ผลกระทบจากการเปลี่ยนแปลงสภาพภูมิอากาศคาดว่าจะมีความรุนแรงมากขึ้นทั้งในเชิงความผันผวน ความถี่ และขอบเขตที่กว้างขวางมากขึ้น ซึ่งจะสร้างความเสียหายต่อชีวิตและทรัพย์สิน ระบบโครงสร้างพื้นฐานที่จำเป็น ตลอดจนระบบผลิตทางการเกษตรที่สัมพันธ์ต่อเนื่องกับความมั่นคงด้านอาหารและน้ำ ขณะที่ระบบนิเวศต่างๆ มีแนวโน้มเสื่อมโทรมลง และมีความเป็นไปได้ค่อนข้างสูงในการสูญเสียความสามารถในการรองรับความต้องการของมนุษย์ได้อย่างมีประสิทธิภาพอย่างไรก็ดี ระดับความรุนแรงของผลกระทบอันเกิดจากการเปลี่ยนแปลงภูมิอากาศโลกและความเสื่อมโทรมของระบบนิเวศต่าง ๆ ดังกล่าวที่แต่ละประเทศจะต้องเผชิญจะมีความแตกต่างกัน ทำให้การเป็นสังคมสีเขียว การรักษาและบริหารจัดการทรัพยากรธรรมชาติและสิ่งแวดล้อมอย่างบูรณาการจะได้รับความสำคัญและความสนใจจากนานาชาติรวมทั้งประเทศไทยเพิ่มมากขึ้น พลังงานทดแทนและพลังงานทางเลือกรวมถึงการสร้างสมดุลความมั่นคงด้านพลังงานและอาหารมีแนวโน้มที่จะมีความสำคัญเพิ่มมากขึ้นกฎระเบียบและข้อตกลงด้านสิ่งแวดล้อมจะมีความเข้มข้นและเข้มงวดขึ้น โดยกรอบการพัฒนาตามข้อตกลงระหว่างประเทศต่างๆ ที่สำคัญ เช่น เป้าหมายการพัฒนาที่ยั่งยืน และบันทึกความตกลงปารีสจะได้รับการนำไปปฏิบัติอย่างจริงจังมากยิ่งขึ้น

แนวโน้มเหล่านี้จะก่อให้เกิดความท้าทายต่อการพัฒนาประเทศในหลายมิติ ทั้งในส่วนของการทำงานและอาชีพ สาขการผลิตและบริการใหม่ๆ ความมั่นคงของประเทศอันเกิดจากภัยคุกคามและความเสี่ยงด้านอื่นๆ ที่ซับซ้อนขึ้น อาชญากรรมไซเบอร์ รูปแบบการก่อสงครามที่ใช้เทคโนโลยีเป็นเครื่องมือ การเคลื่อนย้ายอย่างเสรีและรวดเร็วของผู้คน เงินทุน ข้อมูลข่าวสาร องค์กรความรู้ เทคโนโลยีและสินค้าและบริการ การปรับตัวต่อการเปลี่ยนแปลงสภาพภูมิอากาศที่รวดเร็วและคาดการณ์ได้ยากการเกิดขึ้นของโรคระบาด และโรคอุบัติใหม่ที่จะส่งผลให้การเฝ้าระวังด้านสาธารณสุขในประเทศมีความสำคัญมากขึ้น อาจนำไปสู่ปัญหาความเหลื่อมล้ำที่ทวีความรุนแรงมากขึ้นได้ หากไม่มีมาตรการที่มีประสิทธิภาพในการป้องกันและรองรับผลกระทบต่างๆ ที่คาดว่าจะเกิดขึ้น ซึ่งรวมถึงการเตรียมความพร้อมเพื่อรองรับการเปลี่ยนแปลงทางเทคโนโลยีและนวัตกรรมแบบพลิกผันที่จะเกิดขึ้นอย่างรวดเร็วโดยเฉพาะอย่างยิ่งหากการเข้าถึงเทคโนโลยี โครงสร้างพื้นฐาน และองค์ความรู้สมัยใหม่มีระดับความแตกต่างกันระหว่างกลุ่มประชากรต่างๆ โดยการเปลี่ยนแปลงทางเทคโนโลยีและนวัตกรรมดังกล่าวจะส่งผลต่อทั้งการทำงานและอาชีพที่จะมีรูปแบบและลักษณะงานที่เปลี่ยนไป มีความต้องการแรงงานที่มีสมรรถนะสูงเพิ่มมากขึ้น หลายอาชีพอาจหายไปจากตลาดงานในปัจจุบันและบางอาชีพจะถูกทดแทนด้วยระบบอัตโนมัติโดยเฉพาะอาชีพที่ต้องการทักษะระดับต่ำ

ก่อให้เกิดความเสี่ยงต่อความมั่นคงและคุณภาพชีวิตของประชาชนที่ปรับตัวไม่ทันหรือขาดความรู้และทักษะที่ทันกับยุคสมัยที่เปลี่ยนแปลงไปกระแสโลกาภิวัตน์ที่จะทำให้เกิดการพัฒนาขยายความเป็นเมือง วิถีชีวิตที่เปลี่ยนไปอย่างรวดเร็ว รวมทั้งการเปลี่ยนแปลงทางสภาพภูมิอากาศที่อาจจะมีผลกระทบมากยิ่งขึ้น ซึ่งปัจจัยทั้งหมดดังกล่าวจะส่งผลให้ปัญหาความยากจนและความเหลื่อมล้ำของประเทศมีความซับซ้อนมากยิ่งขึ้น

จากปัจจัยและแนวโน้มที่คาดว่าจะส่งผลต่อการขับเคลื่อนการพัฒนาประเทศในมิติต่างๆข้างต้น เห็นได้ว่าบริบทและสภาพแวดล้อมทั้งภายในและภายนอกประเทศมีแนวโน้มที่จะเปลี่ยนแปลงอย่างรวดเร็ว มีพลวัตสูง และมีความซับซ้อนหลากหลายมิติ ซึ่งจะส่งผลต่ออนาคตการพัฒนาประเทศอย่างมาก ดังนั้น การพัฒนาประเทศจึงจำเป็นต้องมียุทธศาสตร์การพัฒนาที่ครอบคลุมทุกมิติและทุกด้านของการพัฒนาที่เกี่ยวข้อง มีความร่วมมือในลักษณะประชารัฐจากภาคส่วนต่างๆ ในรูปแบบของหุ้นส่วนการพัฒนาที่เป็นการดำเนินงานอย่างบูรณาการ เนื่องจากทุกมิติการพัฒนามีความเกี่ยวข้องซึ่งกันและกัน โดยประเทศไทยจำเป็นต้องมีทรัพยากรมนุษย์ที่มีคุณภาพ มีความรู้ สมรรถนะ และทักษะที่สอดคล้องกับการเปลี่ยนแปลงต่างๆ สามารถรู้เท่าทันและปรับตัวให้สามารถดำเนินชีวิตได้อย่างมีความสุข มีอาชีพที่มั่นคง สร้างรายได้ ท่ามกลางความเปลี่ยนแปลงกฎเกณฑ์และกติกาใหม่ๆ และมาตรฐานที่สูงขึ้น โดยเฉพาะในโลกที่มีการเปลี่ยนแปลงอย่างรวดเร็วซึ่งจำเป็นต้องมีการพัฒนาระบบและปัจจัยส่งเสริมต่าง ๆ ที่เกี่ยวข้องไปพร้อมกัน ทั้งในส่วนของระบบการเรียนรู้การสอน และการพัฒนาทักษะฝีมือที่สอดคล้องกันกับการพัฒนาของคนในแต่ละช่วงวัย ระบบบริการสาธารณะ โครงสร้างพื้นฐาน รวมทั้งการให้ความสำคัญกับการส่งเสริมเทคโนโลยีและนวัตกรรม เพื่อให้ประเทศไทยสามารถยกระดับเป็นเจ้าของเทคโนโลยีและนวัตกรรมก้าวทันโลก จากการต่อยอดการพัฒนาบนพื้นฐานนโยบายไทยแลนด์ ๔.๐ ส่งผลให้เกิดการสร้างห่วงโซ่มูลค่าทางเศรษฐกิจในทั้งภาคอุตสาหกรรม ภาคเกษตรและภาคบริการ กระจายผลประโยชน์จากการพัฒนา ลดปัญหาความเหลื่อมล้ำ และนำไปสู่การเสริมสร้างคุณภาพชีวิตของประชาชนทุกภาคส่วน

นอกจากนี้ ประเทศไทยต้องให้ความสำคัญกับการสร้างสมดุลความมั่นคงด้านพลังงานและอาหาร การรักษาไว้ซึ่งความหลากหลายเชิงนิเวศ การส่งเสริมการดำเนินชีวิตและธุรกิจ และการพัฒนาและขยายความเป็นเมืองที่เติบโตอย่างต่อเนื่องที่เป็นมิตรต่อสิ่งแวดล้อม พร้อมกับการมีข้อกำหนดของรูปแบบและกฎเกณฑ์ที่เกี่ยวข้องกับลักษณะการใช้พื้นที่ที่ชัดเจน ขณะที่การพัฒนาโครงสร้างพื้นฐานและระบบโลจิสติกส์ กฎหมาย ระบบภาษีต้องมีกลยุทธ์การพัฒนาที่สามารถอำนวยความสะดวกและส่งเสริมให้ประเทศมีศักยภาพการแข่งขันที่สูงขึ้น และสามารถใช้จุดแข็งในเรื่องตำแหน่งที่ตั้งทางภูมิศาสตร์ของประเทศให้เกิดประโยชน์ต่อการพัฒนาประเทศมากขึ้น รวมทั้งให้ความสำคัญของการรวมกลุ่มความร่วมมือกับนานาประเทศในระดับภูมิภาคและระดับโลก เพื่อกระชับและสร้างสัมพันธ์ไมตรี เสริมสร้างความสัมพันธ์ทางการทูต ซึ่งจะก่อให้เกิดการสร้างพลังทางเศรษฐกิจและรักษาความมั่นคงของประเทศ โดยจำเป็นต้องสร้างความพร้อมในการที่จะยกระดับมาตรฐานและมีการปฏิบัติให้เป็นไปตามระเบียบกติกาสากลในด้านต่างๆ ขณะเดียวกันประเทศไทยจำเป็นต้องเร่งให้มีการปฏิรูประบบราชการและการเมืองเพื่อให้เกิดการบริหารราชการที่ดีและมีเสถียรภาพทางการเมือง มีการส่งเสริมคนในชาติให้ยึดมั่นสถาบันหลักเป็นศูนย์รวมจิตใจเพื่อให้เกิดความรักความสามัคคีและลดความขัดแย้งภายในประเทศ โดยที่นโยบายการพัฒนาต่างๆ จำเป็นต้องคำนึงถึงความสอดคล้องกับโครงสร้างและลักษณะพฤติกรรมของประชากรที่อาจจะมีความแตกต่างจากปัจจุบันมากขึ้น

ดังนั้น ภายใต้งานนโยบายโครงสร้างประชากร โครงสร้างเศรษฐกิจ สภาพสังคม สภาพภูมิอากาศสิ่งแวดล้อม และปัจจัยการพัฒนาต่างๆ ที่เกี่ยวข้อง ส่งผลให้ประเทศไทยจำเป็นต้องมีการวางแผนการพัฒนาที่รอบคอบและครอบคลุม อย่างไรก็ตาม หลายประเด็นพัฒนาเป็นเรื่องที่ต้องใช้ระยะเวลาในการดำเนินงานเพื่อให้เกิดการปรับตัวซึ่งจะต้องหยั่งรากลึกไปถึงการเปลี่ยนแปลงในเชิงโครงสร้างการขับเคลื่อนการพัฒนาให้ประเทศเจริญก้าวหน้าไปในอนาคตจึงจำเป็นต้องกำหนดวิสัยทัศน์ในระยะยาวที่ต้องบรรลุ พร้อมทั้งแนวยุทธศาสตร์หลักในด้านต่างๆ เพื่อเป็นกรอบในการขับเคลื่อนการพัฒนาอย่างบูรณาการบนพื้นฐานประชารัฐเพื่อยกระดับจุดแข็งและจุดเด่นของประเทศ และปรับปรุงแก้ไขจุดอ่อนและจุดด้อยต่าง ๆ อย่างเป็นระบบ โดยยุทธศาสตร์ชาติจะเป็นเป้าหมายใหญ่ในการขับเคลื่อนประเทศ และถ่ายทอดไปสู่แผน

ในระดับอื่น ๆ เพื่อนำไปสู่การปฏิบัติทั้งในระดับยุทธศาสตร์ ภารกิจและพื้นที่ ซึ่งรวมถึงพื้นที่พิเศษต่างๆ อาทิ เขตเศรษฐกิจพิเศษชายแดน เขตพัฒนาพิเศษภาคตะวันออกเพื่อให้เกิดการพัฒนาประเทศสามารถดำเนินการได้อย่างมั่นคง มั่งคั่ง และ ยั่งยืน

๓. วิสัยทัศน์ประเทศไทย

“ประเทศไทยมีความมั่นคง มั่งคั่ง ยั่งยืน เป็นประเทศพัฒนาแล้ว ด้วยการพัฒนาตามหลัก

ปรัชญาของเศรษฐกิจพอเพียง” หรือเป็นคติพจน์ประจำชาติว่า “มั่นคง มั่งคั่ง ยั่งยืน” เพื่อสนองต่อผลประโยชน์แห่งชาติ อันได้แก่ การมีเอกราช อธิปไตย การดำรงอยู่อย่างมั่นคง และยั่งยืนของสถาบันหลักของชาติและประชาชนจากภัยคุกคามทุกรูปแบบ การอยู่ร่วมกันในชาติอย่างสันติสุขเป็นปึกแผ่น มีความมั่นคงทางสังคมท่ามกลางพหุสังคมและการมีเกียรติและศักดิ์ศรีของความเป็นมนุษย์ความเจริญเติบโตของชาติ ความเป็นธรรมและความอยู่ดีมีสุขของประชาชน ความยั่งยืนของฐานทรัพยากรธรรมชาติสิ่งแวดล้อม ความมั่นคงทางพลังงานและอาหาร ความสามารถในการรักษาผลประโยชน์ของชาติภายใต้การเปลี่ยนแปลงของสภาวะแวดล้อมระหว่างประเทศ และการอยู่ร่วมกันอย่างสันติประสานสอดคล้องกันด้านความมั่นคงในประชาคมอาเซียนและประชาคมโลกอย่างมีเกียรติและศักดิ์ศรี

ความมั่นคง หมายถึง การมีความมั่นคงปลอดภัยจากภัยและการเปลี่ยนแปลงทั้งภายในประเทศและภายนอกประเทศในทุกระดับ ทั้งระดับประเทศ สังคม ชุมชน ครัวเรือน และปัจเจกบุคคล และมีความมั่นคงในทุกมิติ ทั้งมิติทางการทหาร เศรษฐกิจ สังคม สิ่งแวดล้อม และการเมือง เช่น ประเทศมีความมั่นคงในเอกราชและอธิปไตย มีการปกครองระบอบประชาธิปไตยที่มีพระมหากษัตริย์ทรงเป็นประมุข สถาบันชาติ ศาสนา พระมหากษัตริย์มีความเข้มแข็งเป็นศูนย์กลางและเป็นที่ยึดเหนี่ยวจิตใจของประชาชน มีระบบการเมืองที่มั่นคงเป็นกลไกที่นำไปสู่การบริหารประเทศที่ต่อเนื่องและโปร่งใสตามหลักธรรมาภิบาล สังคมมีความปรองดองและความสามัคคี สามารถผนึกกำลังเพื่อพัฒนาประเทศ ชุมชนมีความเข้มแข็ง ครอบครัวมีความอบอุ่น ประชาชนมีความมั่นคงในชีวิต มีงานและรายได้ที่มั่นคงพอเพียงกับการดำรงชีวิต มีการออมสำหรับวัยเกษียณ ความมั่นคงของอาหาร พลังงาน และน้ำ มีที่อยู่อาศัยและความปลอดภัยในชีวิตทรัพย์สิน

ความมั่งคั่ง หมายถึง ประเทศไทยมีการขยายตัวของเศรษฐกิจอย่างต่อเนื่องและมีความยั่งยืนจนเข้าสู่กลุ่มประเทศรายได้สูง ความเหลื่อมล้ำของการพัฒนาลดลง ประชากรมีความอยู่ดีมีสุขได้รับผลประโยชน์จากการพัฒนาอย่างเท่าเทียมกันมากขึ้น และมีการพัฒนาอย่างทั่วถึงทุกภาคส่วนมีคุณภาพชีวิตตามมาตรฐานขององค์การสหประชาชาติ ไม่มีประชาชนที่อยู่ในภาวะความยากจน เศรษฐกิจในประเทศมีความเข้มแข็ง ขณะเดียวกันต้องมีความสามารถในการแข่งขันกับประเทศต่างๆทั้งในตลาดโลกและตลาดภายในประเทศเพื่อให้สามารถสร้างรายได้ทั้งจากภายในและภายนอกประเทศตลอดจนมีการสร้างฐานเศรษฐกิจและสังคมแห่งอนาคตเพื่อให้สอดคล้องกับบริบทการพัฒนาที่เปลี่ยนแปลงไป และประเทศไทยมีบทบาทที่สำคัญในเวทีโลก และมีความสัมพันธ์ทางเศรษฐกิจและการค้าอย่างแน่นแฟ้นกับประเทศในภูมิภาคเอเชีย เป็นจุดสำคัญของการเชื่อมโยงในภูมิภาค ทั้งการคมนาคมขนส่ง การผลิต การค้า การลงทุน และการทำธุรกิจ เพื่อให้เป็นพลังในการพัฒนา นอกจากนี้ยังมีความสมบูรณ์ในทุนที่จะสามารถสร้างการพัฒนาต่อเนื่องไปได้ ได้แก่ ทุนมนุษย์ ทุนทางปัญญาทุนทางการเงิน ทุนที่เป็นเครื่องมือเครื่องจักร ทุนทางสังคม และทุนทรัพยากรธรรมชาติและสิ่งแวดล้อม

ความยั่งยืน หมายถึง การพัฒนาที่สามารถสร้างความเจริญ รายได้ และคุณภาพชีวิตของประชาชนให้เพิ่มขึ้นอย่างต่อเนื่อง ซึ่งเป็นการเจริญเติบโตของเศรษฐกิจที่อยู่บนหลักการใช้ การรักษาและการฟื้นฟูฐานทรัพยากรธรรมชาติอย่างยั่งยืน ไม่ใช้ทรัพยากรธรรมชาติจนเกินพอดี ไม่สร้างมลภาวะต่อสิ่งแวดล้อมจนเกินความสามารถในการรองรับและเยียวยาของระบบนิเวศ การผลิตและการบริโภคเป็นมิตรกับสิ่งแวดล้อมและสอดคล้อง กับเป้าหมายการพัฒนาที่ยั่งยืน ทรัพยากรธรรมชาติมีความอุดมสมบูรณ์มากขึ้นและสิ่งแวดล้อมมีคุณภาพดีขึ้น คนมีความรับผิดชอบต่อสังคม มีความเอื้ออาทร เสียสละเพื่อผลประโยชน์ส่วนรวม รัฐบาลมีนโยบายที่มุ่งประโยชน์ส่วนรวม

อย่างยั่งยืนและให้ความสำคัญกับการมีส่วนร่วมของประชาชน และทุกภาคส่วนในสังคมยึดถือและปฏิบัติตามหลักปรัชญาของเศรษฐกิจพอเพียงเพื่อการพัฒนาอย่างสมดุล มีเสถียรภาพ และยั่งยืน

โดยมีเป้าหมายการพัฒนาประเทศ คือ “ประเทศชาติมั่นคง ประชาชนมีความสุข เศรษฐกิจพัฒนาอย่างต่อเนื่อง สังคมเป็นธรรม ฐานทรัพยากรธรรมชาติยั่งยืน” โดยยกระดับศักยภาพของประเทศในหลากหลายมิติ พัฒนาคนในทุกมิติและในทุกช่วงวัยให้เป็นคนดี เก่ง และมีคุณภาพ สร้างโอกาสและความเสมอภาคทางสังคม สร้างการเติบโตบนคุณภาพชีวิตที่เป็นมิตรกับสิ่งแวดล้อม และมีภาครัฐของประชาชนเพื่อประชาชนและประโยชน์ส่วนรวม โดยการประเมินผลการพัฒนาตามยุทธศาสตร์ชาติ ประกอบด้วย

- ๑) ความอยู่ดีมีสุขของคนไทยและสังคมไทย
- ๒) ขีดความสามารถในการแข่งขัน การพัฒนาเศรษฐกิจ และการกระจายรายได้
- ๓) การพัฒนาทรัพยากรมนุษย์ของประเทศ
- ๔) ความเท่าเทียมและความเสมอภาคของสังคม
- ๕) ความหลากหลายทางชีวภาพ คุณภาพสิ่งแวดล้อม และความยั่งยืนของทรัพยากรธรรมชาติ
- ๖) ประสิทธิภาพการบริหารจัดการและการเข้าถึงการให้บริการของภาครัฐ

๔. ประเด็นยุทธศาสตร์ชาติ

๔.๑ ยุทธศาสตร์ชาติด้านความมั่นคง

- (๑) การรักษาความสงบภายในประเทศ
- (๒) การป้องกันและแก้ไขปัญหาที่มีผลกระทบต่อความมั่นคง
- (๓) การพัฒนาศักยภาพของประเทศให้พร้อมเผชิญภัยคุกคามที่กระทบต่อความมั่นคงของชาติ
- (๔) การบูรณาการความร่วมมือด้านความมั่นคงกับอาเซียนและนานาชาติ รวมถึงองค์กรภาครัฐและที่มิใช่ภาครัฐ
- (๕) การพัฒนากลไกการบริหารจัดการความมั่นคงแบบองค์รวม

๔.๒ ยุทธศาสตร์ชาติด้านการสร้างความสามารถในการแข่งขัน

- (๑) การเกษตรสร้างมูลค่า
- (๒) อุตสาหกรรมและบริการแห่งอนาคต
- (๓) สร้างความหลากหลายด้านการท่องเที่ยว
- ๔.๔ โครงสร้างพื้นฐาน เชื่อมไทย เชื่อมโลก
- (๕) พัฒนาเศรษฐกิจบนพื้นฐานผู้ประกอบการยุคใหม่

๔.๓ ยุทธศาสตร์ชาติด้านการพัฒนาและเสริมสร้างศักยภาพทรัพยากรมนุษย์

- (๑) การปรับเปลี่ยนค่านิยมและวัฒนธรรม
- (๒) การพัฒนาศักยภาพคนตลอดช่วงชีวิต
- (๓) ปฏิรูปกระบวนการเรียนรู้ที่ตอบสนองต่อการเปลี่ยนแปลงในศตวรรษที่ ๒๑
- (๔) การตระหนักถึงปัญหาของมนุษย์ที่หลากหลาย
- (๕) การเสริมสร้างให้คนไทยมีสุขภาวะที่ดี
- (๖) การสร้างสภาพแวดล้อมที่เอื้อต่อการพัฒนาและเสริมสร้างศักยภาพทรัพยากรมนุษย์
- (๗) การเสริมสร้างศักยภาพการกีฬาในการสร้างคุณค่าทางสังคมและพัฒนาประเทศ

๔.๔ ยุทธศาสตร์ชาติด้านการสร้างโอกาสและความเสมอภาคทางสังคม

- (๑) การลดความเหลื่อมล้ำ สร้างความเป็นธรรมในทุกมิติ
- (๒) การกระจายศูนย์กลางความเจริญทางเศรษฐกิจ สังคม และเทคโนโลยี
- (๓) การเสริมสร้างพลังทางสังคม
- (๔) การเพิ่มขีดความสามารถของชุมชนท้องถิ่นในการพัฒนา การพึ่งตนเองและการ

จัดการตนเอง

๔.๕ ยุทธศาสตร์ชาติด้านการสร้างการเติบโตบนคุณภาพชีวิตที่เป็นมิตรกับสิ่งแวดล้อม

- (๑) สร้างการเติบโตอย่างยั่งยืนบนสังคมเศรษฐกิจสีเขียว
- (๒) สร้างการเติบโตอย่างยั่งยืนบนสังคมเศรษฐกิจภาคทะเล
- (๓) สร้างการเติบโตอย่างยั่งยืนบนสังคมที่เป็นมิตรต่อสภาพภูมิอากาศ
- (๔) พัฒนาพื้นที่เมือง ชนบท เกษตรกรรมและอุตสาหกรรมเชิงนิเวศ มุ่งเน้นความเป็น

เมืองที่เติบโตอย่างต่อเนื่อง

- (๕) พัฒนาความมั่นคงน้ำ พลังงาน และเกษตรที่เป็นมิตรต่อสิ่งแวดล้อม
- (๖) ยกระดับกระบวนการทัศน์เพื่อกำหนดอนาคตประเทศ

๔.๖ ยุทธศาสตร์ชาติด้านการปรับสมดุลและพัฒนาระบบการบริหารจัดการภาครัฐ

- (๑) ภาครัฐที่ยึดประชาชนเป็นศูนย์กลาง ตอบสนองความต้องการ และให้บริการอย่าง

สะดวกรวดเร็ว โปร่งใส

- (๒) ภาครัฐบริหารงานแบบบูรณาการโดยมียุทธศาสตร์ชาติเป็นเป้าหมายและเชื่อมโยง

การพัฒนาในทุกระดับ ทุกประเด็น ทุกภารกิจ และทุกพื้นที่

- (๓) ภาครัฐมีขนาดเล็กลง เหมาะสมกับภารกิจ ส่งเสริมให้ประชาชนและทุกภาคส่วนมี

ส่วนร่วมในการพัฒนาประเทศ

- (๔) ภาครัฐมีความทันสมัย

- (๕) บุคลากรภาครัฐเป็นคนดีและเก่ง ยึดหลักคุณธรรม จริยธรรม มีจิตสำนึกมี

ความสามารถสูง มุ่งมั่น และเป็นมืออาชีพ

- (๖) ภาครัฐมีความโปร่งใส ปลอดการทุจริตและประพฤติมิชอบ

- (๗) กฎหมายมีความสอดคล้องเหมาะสมกับบริบทต่าง ๆ และมีเท่าที่จำเป็น

- (๘) กระบวนการยุติธรรมเคารพสิทธิมนุษยชนและปฏิบัติต่อประชาชนโดยเสมอภาค

๑.๒ แผนพัฒนาเศรษฐกิจและสังคมแห่งชาติ ฉบับที่ ๑๓ (พ.ศ. ๒๕๖๖ – ๒๕๗๐)

ในการจัดทำแผนพัฒนาท้องถิ่น ต้องมีความเชื่อมโยงของยุทธศาสตร์ในภาพรวม (Strategylinkage) ความเชื่อมโยงในเชิงยุทธศาสตร์ที่เชื่อมต่อกันเพื่อให้เกิดภาพรวม (Overview) การเชื่อมโยงจากจุดหนึ่งไปจุดหนึ่งในเชิงยุทธศาสตร์ โดยสามารถนำเข้าสู่รอยต่อที่เข้าหากันได้อย่างกลมกลืนแม้ว่าจะเรียกชื่อที่แตกต่างกันก็ตาม แต่ก็สามารถเดินทางไปด้วยกันได้ ในเชิงยุทธศาสตร์เป็นการเชื่อมโยงความสัมพันธ์ระหว่างยุทธศาสตร์ระดับมหภาคกับยุทธศาสตร์ขององค์กรปกครองส่วนท้องถิ่น ได้แก่ (๑) ยุทธศาสตร์ชาติ ๒๐ ปี (๒) แผนพัฒนาเศรษฐกิจและสังคมแห่งชาติ (๓) การกำหนดเป้าหมายการพัฒนาที่ยั่งยืน (Sustainable Development Goals: SDGs) (๔) แผนพัฒนาจังหวัด/กลุ่มจังหวัด/ภาค (๕) ยุทธศาสตร์การพัฒนาขององค์กรปกครองส่วนท้องถิ่นในเขตจังหวัดและ (๖) ยุทธศาสตร์ขององค์กรปกครองส่วนท้องถิ่น การกำหนดและการวิเคราะห์ความเชื่อมโยงองค์รวมที่นำไปสู่การพัฒนาท้องถิ่นจากยุทธศาสตร์ทุกระดับ มีความสัมพันธ์หรือเชื่อมโยงกันอย่างไรเพื่อให้การพัฒนาท้องถิ่นสอดคล้องกับยุทธศาสตร์ระดับมหภาคและยุทธศาสตร์ขององค์กรปกครองส่วนท้องถิ่นประกอบด้วย (๑) วิสัยทัศน์ (๒) ยุทธศาสตร์ (๓) เป้าประสงค์ (๔) ตัวชี้วัด (๕) ค่าเป้าหมาย (๖) กลยุทธ์ และ (๗) จุดยืนทางยุทธศาสตร์

ซึ่งองค์การบริหารส่วนตำบลท่าตลาด ได้จัดทำแผนพัฒนาท้องถิ่น (พ.ศ. ๒๕๖๖ – ๒๕๗๐) ที่มีความเชื่อมโยงของยุทธศาสตร์ดังกล่าว และเชื่อมโยงกับแผนพัฒนาเศรษฐกิจและสังคมแห่งชาติ ฉบับที่ ๑๓ ด้วย โดยนำจุดหมายในแผนพัฒนาเศรษฐกิจและสังคมแห่งชาติ ฉบับที่ ๑๓ มาจัดทำรายละเอียดที่มีความสอดคล้องหรือเชื่อมโยงกับยุทธศาสตร์ชาติ ๒๐ ปี แผนพัฒนาจังหวัด/กลุ่มจังหวัด/ภาค ยุทธศาสตร์การพัฒนาขององค์กรปกครองส่วนท้องถิ่นในเขตจังหวัดและยุทธศาสตร์องค์กรปกครองส่วนท้องถิ่น ซึ่งมารายละเอียดดังนี้

แผนพัฒนาเศรษฐกิจและสังคมแห่งชาติ ฉบับที่ ๑๓ (พ.ศ. ๒๕๖๖ – ๒๕๗๐) มีสถานะเป็นแผนระดับที่ ๒ซึ่งเป็นกลไกที่สำคัญในการแปลงยุทธศาสตร์ชาติไปสู่การปฏิบัติ และใช้เป็นกรอบสำหรับการจัดทำแผนระดับที่ ๓ เพื่อให้การดำเนินงานของภาคีการพัฒนาที่เกี่ยวข้องสามารถสนับสนุนการบรรลุเป้าหมายตามยุทธศาสตร์ชาติตามกรอบระยะเวลาที่คาดหวังไว้ได้โดยพระราชบัญญัติสภาพัฒนาการเศรษฐกิจและสังคมแห่งชาติ พ.ศ. ๒๕๖๑บัญญัติให้แผนพัฒนาเศรษฐกิจและสังคมแห่งชาติ ฉบับที่ ๑๒ มีผลบังคับใช้ตั้งแต่วันที่ ๓๐ กันยายน ๒๕๖๕ ส่งผลให้กรอบระยะเวลา ๕ ปีของแผนพัฒนาเศรษฐกิจและสังคมแห่งชาติ ฉบับที่ ๑๓ เริ่มต้น ณ วันที่ ๑ ตุลาคม ๒๕๖๕ ครอบคลุมปีงบประมาณ พ.ศ. ๒๕๖๖ – ๒๕๗๐ ซึ่งเป็นระยะ ๕ ปีที่สองของยุทธศาสตร์ชาติ ทั้งนี้ การจัดทำแผนพัฒนา ฉบับที่ ๑๓ อยู่บนความตั้งใจที่จะให้แผนมีจุดเน้นและเป้าหมายของการพัฒนาที่เป็นรูปธรรม สามารถบ่งบอกทิศทางพัฒนาที่ชัดเจนที่ประเทศควรมุ่งไปในระยะ ๕ ปี ถัดไป โดยเป็นผลที่เกิดจากกระบวนการสังเคราะห์ข้อมูลอย่างรอบด้าน ทั้งสถานะของทุนในมิติต่างๆ บทเรียนของการพัฒนาที่ผ่านมาตลอด จนการเปลี่ยนแปลงของปัจจัยและเงื่อนไขที่จะมีอิทธิพลต่อโอกาสพหุต่างๆ ของประเทศ รวมถึงการสนับสนุนให้ภาคีพัฒนาทุกภาคส่วนเข้ามามีส่วนร่วมในการแลกเปลี่ยนความคิดเห็นอย่างกว้างขวางตั้งแต่ในขั้นตอนการกำหนดกรอบทิศทางของแผนไปจนถึงการยกร่างแผนนอกจากนี้ การจัดทำแผนพัฒนา ฉบับที่ ๑๓ ยังอยู่ในช่วงเวลาทั่วโลก รวมถึงประเทศไทยต้องเผชิญกับข้อจำกัดหลากหลายประการที่เป็นผลสืบเนื่องจากสถานการณ์การแพร่ระบาดของโควิด-๑๙ ซึ่งไม่เพียงแต่ก่อให้เกิดการเจ็บป่วยและเสียชีวิตของประชากร แต่ยังส่งผลให้เกิดเงื่อนไขทางเศรษฐกิจและการดำเนินชีวิตของประชาชนทุกกลุ่ม นอกจากนี้ ในระยะของแผนพัฒนา ฉบับที่ ๑๓ ยังเป็นช่วงเวลาที่มีความโน้มเอียงของการพัฒนาของเทคโนโลยีอย่างก้าวกระโดด การเปลี่ยนแปลงสภาพภูมิอากาศที่มีความรุนแรงเพิ่มขึ้นการเป็นสังคมสูงวัยของประเทศไทยและหลายประเทศทั่วโลก ตลอดจนการเปลี่ยนแปลงด้านภูมิรัฐศาสตร์ระหว่างประเทศ ดังนั้น การขับเคลื่อนการพัฒนาประเทศท่ามกลางกระแสแนวโน้มการเปลี่ยนแปลงดังกล่าวจึงต้องให้ความสำคัญกับการเสริมสร้างความเข้มแข็งจากภายในให้สามารถเติบโตต่อไปได้อย่างมั่นคงท่ามกลางความผันแปรที่เกิดขึ้นรอบด้าน และคำนึงถึงผลประโยชน์ของประเทศทั้งทางเศรษฐกิจ สังคมและสิ่งแวดล้อมอย่างยั่งยืน

ในการกำหนดทิศทางของแผนพัฒนาฯ ฉบับที่ ๑๓ ให้ประเทศสามารถก้าวข้ามความท้าทายต่างๆ เพื่อให้ “ประเทศไทยมีความมั่นคง มั่งคั่ง ยั่งยืน เป็นประเทศพัฒนาแล้ว ด้วยการพัฒนาตามหลักปรัชญาของเศรษฐกิจพอเพียง” ตามเจตนารมณ์ของยุทธศาสตร์ชาติ ได้อาศัยหลักการและแนวคิด ๔ ประการ ดังนี้

๑. หลักปรัชญาของเศรษฐกิจพอเพียง
๒. การสร้างความสามารถในการ
๓. เป้าหมายการพัฒนาอย่างยั่งยืนของสหประชาชาติ
๔. การพัฒนาเศรษฐกิจชีวภาพ เศรษฐกิจหมุนเวียน เศรษฐกิจสีเขียว

เพื่อถ่ายทอดเป้าหมายหลักไปสู่ภาพของการขับเคลื่อนที่ชัดเจนในลักษณะของวาระการพัฒนาที่เอื้อให้เกิดการทำงานร่วมกันของหลายหน่วยงานและหลายภาคส่วนในการผลักดันการพัฒนาเรื่องใดเรื่องหนึ่งให้เกิดผลได้อย่างเป็นรูปธรรม แผนพัฒนาฯ ฉบับที่ ๑๓ จึงได้กำหนดจุดหมายการพัฒนา จำนวน ๑๓ หมุดหมาย ซึ่งเป็นการบ่งบอกถึงสิ่งที่ประเทศไทยปรารถนาจะ “เป็น” หรือมุ่งหวังจะ “มี” เพื่อสะท้อนประเด็นการพัฒนาที่มีลำดับความสำคัญสูงต่อการพลิกโฉมประเทศไทยสู่ “สังคมก้าวหน้า เศรษฐกิจสร้างมูลค่าอย่างยั่งยืน” โดยหมุดหมายทั้ง ๑๓ ประการ แบ่งออกได้เป็น ๔ มิติ ดังนี้

๑. มิติภาคการผลิตและบริการเป้าหมาย ประกอบไปด้วย

- หมุดหมายที่ ๑ ไทยเป็นประเทศชั้นนำด้านสินค้าเกษตรและเกษตรแปรรูปมูลค่าสูง
- หมุดหมายที่ ๒ ไทยเป็นจุดหมายของการท่องเที่ยวที่เน้นคุณภาพและความยั่งยืน
- หมุดหมายที่ ๓ ไทยเป็นฐานการผลิตยานยนต์ไฟฟ้าที่สำคัญของโลก
- หมุดหมายที่ ๔ ไทยเป็นศูนย์กลางทางการแพทย์และสุขภาพมูลค่าสูง
- หมุดหมายที่ ๕ ไทยเป็นประตูการค้าการลงทุนและยุทธศาสตร์ทางโลจิสติกส์ที่สำคัญของภูมิภาค
- หมุดหมายที่ ๖ ไทยเป็นศูนย์กลางอุตสาหกรรมอิเล็กทรอนิกส์อัจฉริยะและอุตสาหกรรม

ดิจิทัลของอาเซียน

๒. มิติโอกาสและความเสมอภาคทางเศรษฐกิจและสังคม ประกอบไปด้วย

หมุดหมายที่ ๗ ไทยมีวิสาหกิจขนาดกลางและขนาดย่อมที่เข้มแข็ง มีศักยภาพสูง และสามารถแข่งขันได้

หมุดหมายที่ ๘ ไทยมีพื้นที่และเมืองอัจฉริยะที่น่าอยู่ ปลอดภัย เติบโตได้อย่างยั่งยืน

หมุดหมายที่ ๙ ไทยมีความยากจนข้ามรุ่นลดลง และมีความคุ้มครองทางสังคมที่เพียงพอ

เหมาะสม

๓. มิติความยั่งยืนของทรัพยากรธรรมชาติและสิ่งแวดล้อม

หมุดหมายที่ ๑๐ ไทยมีเศรษฐกิจหมุนเวียนและสังคมคาร์บอนต่ำ

หมุดหมายที่ ๑๑ ไทยสามารถลดความเสี่ยงและผลกระทบจากภัยธรรมชาติและการเปลี่ยนแปลง

สภาพภูมิอากาศ

๔. มิติปัจจัยผลักดันการพลิกโฉมประเทศ

หมุดหมายที่ ๑๒ ไทยมีกำลังคนสมรรถนะสูง มุ่งเรียนรู้อย่างต่อเนื่อง ตอบโจทย์การพัฒนา

แห่งอนาคต

หมุดหมายที่ ๑๓ ไทยมีภาครัฐที่ทันสมัย มีประสิทธิภาพ และตอบโจทย์ประชาชน

ความเชื่อมโยงระหว่างหมวดหมู่การพัฒนา กับเป้าหมายหลักแสดงไว้ในแผนภาพที่ ๓.๑ โดยหมวดหมู่การพัฒนาที่กำหนดขึ้นเป็นประเด็นที่มีลักษณะเชิงบูรณาการที่ครอบคลุมการพัฒนาตั้งแต่ในระดับต้นน้ำจนถึงปลายน้ำ และสามารถนำไปสู่ผลพัฒนาทั้งในมิติเศรษฐกิจ สังคม ทรัพยากรธรรมชาติและสิ่งแวดล้อมไปพร้อมๆ กัน ทำให้หมวดหมู่แต่ละประการสามารถสนับสนุนเป้าหมายหลักได้มากกว่าหนึ่งข้อ นอกจากนี้การพัฒนาภายใต้แต่ละหมวดหมู่ไม่ได้แยกขาดจากกัน แต่มีการสนับสนุนหรือเอื้อประโยชน์ซึ่งกันและกัน

แผนภาพที่ ๓.๑ ความเชื่อมโยงระหว่างหมวดหมู่การพัฒนา กับเป้าหมายหลัก



๑.๓ THAILAND ๔.๐

รัฐบาล พล.อ.ประยุทธ์ จันทร์โอชา มุ่งมั่นในการนำ “โมเดลประเทศไทย ๔.๐” หรือ “ไทยแลนด์ ๔.๐” มาใช้เพื่อผลักดันประเทศให้หลุดพ้นกับดัก ๓ กับดักที่กำลังเผชิญ ทั้ง ๑) กับดักประเทศรายได้ปานกลาง (Middle Income Trap) ๒) กับดักความเหลื่อมล้ำ (Inequality Trap) ๓) กับดักความไม่สมดุลของการพัฒนา (Imbalance Trap) เป้าหมายเพื่อนำประเทศมุ่งสู่ความมั่นคง มั่งคั่ง และยั่งยืน อย่างเป็นทางการผ่านโมเดลนี้

ก่อนหน้าที่จะมีการพัฒนาประเทศไทย ๔.๐ นั้น ไทยเริ่มก้าวสู่โมเดลไทยแลนด์ ๑.๐ หลังจากเริ่มต้นพัฒนาภาคเกษตรกรรม แล้วจึงค่อยปรับมาสู่ไทยแลนด์ ๒.๐ การลงทุนอุตสาหกรรมเบาที่มุ่งเน้นแรงงานราคาต่ำ เช่น สิ่งทอ อาหาร และมาสู่ ไทยแลนด์ ๓.๐ มุ่งเน้นการส่งเสริมการลงทุนในอุตสาหกรรมหนัก ซึ่งการพัฒนาของประเทศไทยใน ๓ ช่วงแรกนั้น ไทยมีการอัตราการขยายตัวทางเศรษฐกิจสูงสุดเฉลี่ยถึง ๗% ต่อปี แต่มาถึงจุดหนึ่งหลังปี ๒๕๔๐ อัตราการขยายตัวทางเศรษฐกิจลดลงมาเป็น ๓-๔% ต่อปี

เหตุผลสำคัญเพราะไทยไม่เคยปรับโครงสร้างเศรษฐกิจอย่างจริงจังมาก่อน และไม่เคยมีการพัฒนาเทคโนโลยีของตัวเอง แรงงานไม่ได้มีทักษะจนกลายเป็นปัญหาความเหลื่อมล้ำของโอกาส ซึ่งในช่วงนี้รัฐบาลต้องการก้าวกระโดดข้ามหุบเหว ซึ่งต้องใช้ความกล้าหาญทางการเมือง และต้องใช้พลังที่เรียกว่าพลังประชารัฐในการขับเคลื่อนไทยแลนด์ ๔.๐

กลไกขับเคลื่อนประเทศไทย ๔.๐ กลไกขับเคลื่อน (Engines of Growth) ชุดใหม่ ประกอบด้วย

๑) Productive Growth Engine ซึ่งเป้าหมายสำคัญเพื่อปรับเปลี่ยนประเทศไทยสู่ประเทศที่มีรายได้สูง (High Income Country) ที่ขับเคลื่อนด้วยนวัตกรรม ปัญญา เทคโนโลยี และ ความคิดสร้างสรรค์

กลไกดังกล่าว ประกอบไปด้วย การสร้างเครือข่ายความร่วมมือในรูปแบบประชารัฐ การบริหารจัดการสมัยใหม่ และการสร้างคลัสเตอร์ทางด้านเทคโนโลยี การพัฒนาขีดความสามารถด้านการวิจัยและพัฒนา การพัฒนาโมเดลธุรกิจที่ขับเคลื่อนด้วยนวัตกรรม กิจกรรมร่วมทุนรัฐและเอกชนในโครงการขนาดใหญ่ รวมถึงการบ่มเพาะธุรกิจด้านเทคโนโลยี เป็นต้น ซึ่งถือเป็นการตอบโจทยความพยายามในการก้าวข้ามกับดักประเทศรายได้ปานกลางที่ไทยกำลังเผชิญอยู่

๒) Inclusive Growth Engine เพื่อให้ประชาชนได้รับประโยชน์และเป็นการกระจายรายได้ โอกาส และความมั่งคั่งที่เกิดขึ้น

โดยกลไกนี้ ประกอบด้วย การสร้างคลัสเตอร์เศรษฐกิจระดับกลุ่มจังหวัด การพัฒนาเศรษฐกิจระดับฐานรากในชุมชน การส่งเสริมวิสาหกิจเพื่อสังคม เพื่อตอบโจทยประเด็นปัญหาและความท้าทายทางสังคมในมิติต่างๆ การสร้างสภาพแวดล้อมที่เอื้ออำนวยต่อการทำธุรกิจ การส่งเสริมและสนับสนุนให้วิสาหกิจขนาดกลางและขนาดย่อมเข้มแข็ง และสามารถแข่งขันได้ในเวทีโลก การสร้างงานใหม่ๆ เพื่อรองรับการเปลี่ยนแปลงในอนาคต การยกระดับขีดความสามารถ การเสริมสร้างทักษะและการเติมเต็มศักยภาพของประชาชนให้ทันกับพลวัตการเปลี่ยนแปลงจากภายนอก และการจ่ายภาษีให้แก่ผู้มีรายได้ต่ำกว่าเกณฑ์ที่กำหนดแบบมีเงื่อนไข (Negative Income Tax) เพื่อแก้ไขกับดักความเหลื่อมล้ำที่เกิดขึ้นในปัจจุบัน

๓) Green Growth Engine การสร้างความมั่งคั่งของไทยในอนาคต จะต้องคำนึงถึงการพัฒนาและใช้เทคโนโลยีที่เป็นมิตรต่อสิ่งแวดล้อม เพื่อตอบโจทยการหลุดออกจากกับดักความไม่สมดุลของการพัฒนาระหว่างคนกับสภาพแวดล้อม

โดยกลไกนี้ประกอบด้วย การมุ่งเน้นการใช้พลังงานทดแทน การปรับแนวคิดจากเดิมที่คำนึงถึงความได้เปรียบเรื่องต้นทุน (Cost Advantage) เป็นหลัก มาสู่การคำนึงถึงประโยชน์ที่ได้จากการลดความสูญเสียที่เกิดขึ้นทั้งระบบ (Lost Advantage) หัวใจสำคัญอยู่ที่การพัฒนากระบวนการผลิตให้ส่งผลกระทบต่อสิ่งแวดล้อมน้อยที่สุด อันจะเกิดประโยชน์กับประเทศและประชาคมโลกด้วยในเวลาเดียวกัน

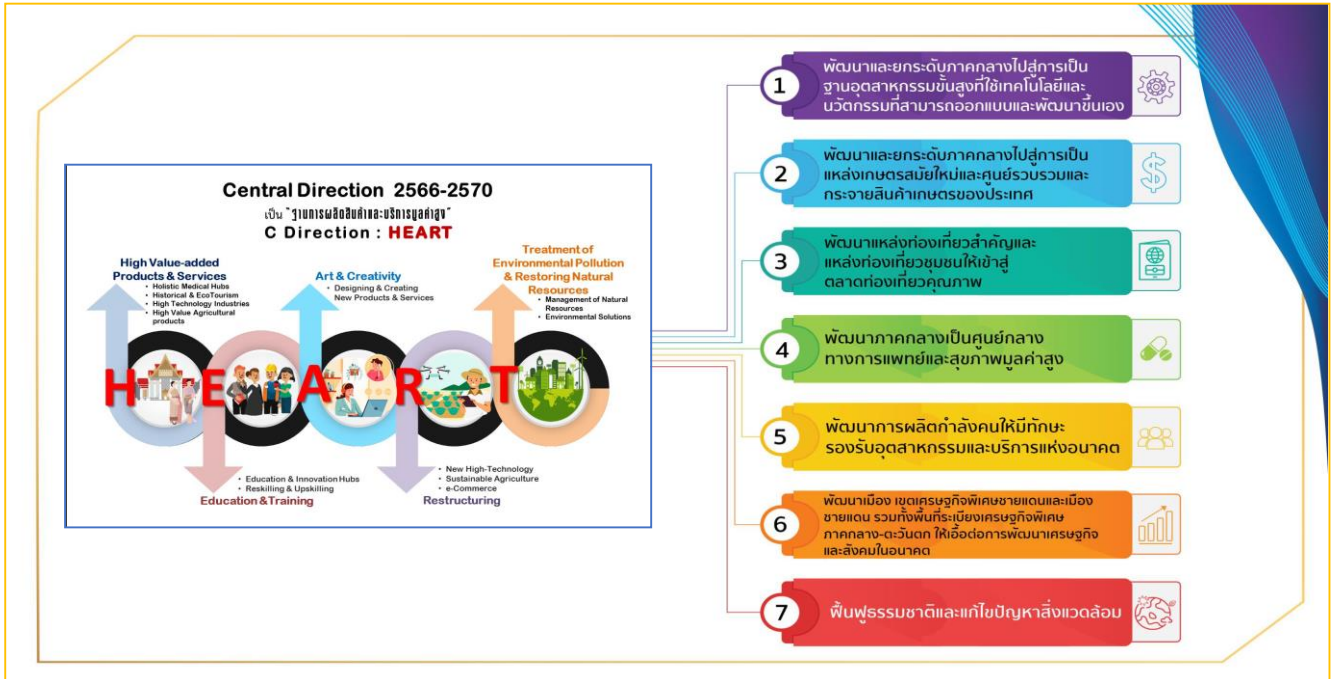
ทั้ง ๓ กลไกขับเคลื่อน “ประเทศไทย ๔.๐” ถือเป็นการปฏิรูปประเทศไทยไปสู่ความมั่งคั่งอย่างมั่นคง และ ยั่งยืน เพื่อให้หลุดพ้นจากกับดักประเทศที่มีรายได้ปานกลาง ซึ่งถือเป็นเปลี่ยนโมเดลเศรษฐกิจจากการพึ่งพาการลงทุนต่างประเทศ มีการลงทุนการวิจัยและพัฒนาตัวเองน้อยมากโดยมุ่งเน้นการพัฒนาการศึกษาคน สร้างการวิจัย และ

พัฒนา โครงสร้างเศรษฐกิจ ให้ไทยสามารถอยู่ได้ในศตวรรษที่ ๒๑ ซึ่งรัฐบาลต้องกล้าพอที่จะถอดกับดักจากการตั้งเงินลงทุนต่างประเทศ เอาเทคโนโลยีของต่างชาติมา และต้องยืนอยู่บนขาตัวเองในระดับหนึ่ง

4. แผนพัฒนาภาค/แผนพัฒนายุทธศาสตร์กลุ่มจังหวัด/แผนพัฒนาจังหวัด

4.1 แผนพัฒนาภาคกลาง

(ร่าง) กรอบแผนพัฒนาภาคกลาง (พ.ศ. 2566 - 2570)



ฐานการผลิตสินค้าและบริการมูลค่าสูง

4.1.1 เป้าหมายรวม

- (1) อัตราการเจริญเติบโตทางเศรษฐกิจของภาคกลางขยายตัวเพิ่มขึ้น
- (2) สัมประสิทธิ์ความไม่เสมอภาค (Gini Coefficient) ในการกระจายรายได้ของภาคกลางลดลง

บทบาทของภาค เป็นภาคที่มีบทบาทการพัฒนาที่สำคัญในการเป็นฐานการผลิตสินค้าเกษตร แปรรูปและสินค้าอุตสาหกรรมเพื่อการส่งออก โดยอุตสาหกรรมสำคัญของภาคกลางที่มีสัดส่วนมูลค่าผลิตภัณฑ์ขั้นสุดท้ายสูงสุดของประเทศ ได้แก่ อุตสาหกรรมอาหาร เครื่องดื่ม สิ่งทอ เสื้อผ้าเครื่องแต่งกาย เครื่องหนัง กระจาดาย เคมีภัณฑ์ เภสัชภัณฑ์ ผลิตภัณฑ์ยางและพลาสติก ผลิตภัณฑ์อื่น ๆ ที่ทำจากแร่โลหะ และเฟอร์นิเจอร์ นอกจากนี้ภาคกลางยังเป็นศูนย์กลางการค้าและการขนส่งของประเทศ เป็นฐานการเรียนรู้ การวิจัยและพัฒนาทรัพยากรมนุษย์ เนื่องจากเป็นแหล่งที่ตั้งสถาบันทางการศึกษาและสถาบันวิจัยทั้งของภาครัฐและภาคเอกชน ที่มีชื่อเสียงและคุณภาพ และเป็นศูนย์การดูแลและรักษาสุขภาพที่ได้มาตรฐานในระดับสากล โดยมีศูนย์การแพทย์ชั้นนำ และสถาบันการแพทย์เฉพาะทางที่มีชื่อเสียงจำนวนมาก

ทิศทางการพัฒนาภาค ภาคกลางถือว่าเป็นหัวใจหลักสำคัญของการพัฒนาประเทศ เพราะเป็นพื้นที่ที่เชื่อมโยงกับกรุงเทพฯ ซึ่งเป็นเมืองหลวงของประเทศ ส่งผลให้อิทธิพลของความเป็นเมืองและกิจกรรมความเจริญทางเศรษฐกิจจากกรุงเทพฯ แผ่กระจายไปยังพื้นที่โดยรอบจนเรียกได้ว่าเป็นพื้นที่เดียวกันในทุกด้าน กรุงเทพฯ และภาคกลางเป็นฐานเศรษฐกิจหลักของประเทศ เป็นศูนย์กลางการบริหารราชการโดยเป็นที่ตั้งของกระทรวง กรม เป็นศูนย์กลางการบริการ ทั้งทางด้านการค้า การเงิน การขนส่ง และสุขภาพ รวมทั้งเป็นฐานการผลิตเพื่อการส่งออกที่สำคัญของประเทศ

โดยในระยะแผนพัฒนาฯ ฉบับที่ 13 ภาคกลาง มุ่งพัฒนาเป็น “ฐานการผลิตสินค้าและบริการมูลค่าสูง” ที่เติบโตอย่างยั่งยืน และกำหนดทิศทางการพัฒนาภาคกลาง (C Direction) ที่ให้ความสำคัญกับการพัฒนา HEART โดยใช้ประโยชน์ศักยภาพ

และความพร้อมทั้งด้านโลจิสติกส์ การวิจัยและพัฒนา ที่เอื้อต่อการพัฒนาเทคโนโลยีและสร้างนวัตกรรม มาช่วยสร้างมูลค่าเพิ่ม ให้กับสินค้าและบริการ (H: High Value-added Products and Services) และให้ความสำคัญกับการพัฒนาจากผู้รับจ้างผลิตไปสู่การผลิตที่เป็นเจ้าของแบรนด์ที่ใช้เทคโนโลยี และนวัตกรรมที่สามารถออกแบบและพัฒนาขึ้นเอง และสนับสนุนการให้ความรู้เพื่อพัฒนาคนให้มีทักษะหลากหลายทั้งทางด้าน “Technical Skill” โดยเฉพาะการคิดวิเคราะห์และการคิดเชิงนวัตกรรม และความคิดเชิงสร้างสรรค์และความคิดริเริ่ม รวมถึง “Human Skill” ที่สามารถเข้าใจจิตใจและอารมณ์ของผู้อื่นได้ และพัฒนาศักยภาพแรงงานให้มีทักษะใหม่ที่เป็นในการทำงานและพัฒนาระดับทักษะเดิมให้ดีขึ้น (E: Education and Training) เพื่อรองรับการเติบโตของอุตสาหกรรมและบริการแห่งอนาคต รวมทั้ง นำศักยภาพในด้านศิลปะและความคิดสร้างสรรค์ (A: Art and Creativity) มาประยุกต์ใช้ในการพัฒนาออกแบบสินค้า และบรรจุภัณฑ์ให้มีอัตลักษณ์เฉพาะถิ่น งดงามและมีคุณภาพ เพื่อสร้างมูลค่าเพิ่ม และเพิ่มความหลากหลายของผลิตภัณฑ์ และให้ความสำคัญกับการปรับโครงสร้างการผลิต (R: Restructuring) โดยการนำเทคโนโลยีมาปรับใช้เพื่อทดแทนการใช้แรงงานแบบเข้มข้น การปรับเปลี่ยนจากการทำการเกษตร ที่ไม่เหมาะสมไปสู่การทำเกษตรที่ยั่งยืน และเน้นการพาณิชย์อิเล็กทรอนิกส์ ควบคู่กับการฟื้นฟู อนุรักษ์ และรักษา ทรัพยากรธรรมชาติและสิ่งแวดล้อม (T: Treatment of Environmental Pollution and Restoring Natural Resources) เพื่อให้เกิดการพัฒนาอย่างยั่งยืน

4.1.2 แนวทางการพัฒนา

แนวทางที่ 1 พัฒนาและยกระดับภาคกลางไปสู่การเป็นฐานอุตสาหกรรมขั้นสูงที่ใช้เทคโนโลยี และนวัตกรรมที่สามารถออกแบบและพัฒนาขึ้นเอง โดยมีแนวทางการพัฒนาที่สำคัญ ดังนี้

(1) นำความรู้ เทคโนโลยี นวัตกรรม และความคิดสร้างสรรค์มาพัฒนาระดับกระบวนการผลิต อุตสาหกรรมและสร้างมูลค่าเพิ่มให้กับสินค้า ตลอดจนพัฒนาผลิตภัณฑ์ใหม่ ๆ ที่สอดคล้องกับความต้องการของตลาด อาทิ อาหารเสริมสุขภาพ และเครื่องสำอาง รวมทั้งประยุกต์ใช้ศิลปะและความคิดสร้างสรรค์มาพัฒนาออกแบบสินค้าและบรรจุภัณฑ์ให้มีอัตลักษณ์เฉพาะถิ่น งดงามและมีคุณภาพ เพื่อสร้างมูลค่าเพิ่มและเพิ่มความหลากหลายของผลิตภัณฑ์

(2) สนับสนุนและส่งเสริมการลงทุนอุตสาหกรรมทางการแพทย์ ในเขตพื้นที่ที่มีศักยภาพในการรองรับ อาทิ จังหวัดนนทบุรี นครปฐม สมุทรปราการ ปทุมธานี และสมุทรสาคร อุตสาหกรรมอาหารเพื่อสุขภาพ และ อุตสาหกรรมสมุนไพร ในเขตพื้นที่ที่มีศักยภาพในการรองรับ อาทิ จังหวัดนครปฐม ปทุมธานี สมุทรสาคร ระนองศรีอยุธยา สมุทรปราการ ราชบุรี สุพรรณบุรี และสระบุรี และอุตสาหกรรมยานยนต์แห่งอนาคต (Next Generation Automotive) ในเขตพื้นที่ที่มีศักยภาพในการรองรับ อาทิ จังหวัดพระนครศรีอยุธยา และสมุทรปราการ

(3) สนับสนุนการพัฒนาจากผู้รับจ้างผลิตไปสู่การผลิตที่เป็นเจ้าของแบรนด์ที่ใช้เทคโนโลยี และนวัตกรรมที่สามารถออกแบบและพัฒนาขึ้นเอง

(4) สนับสนุนให้ผู้ประกอบการอุตสาหกรรมขนาดกลางและขนาดย่อม (SMEs) สามารถเข้าถึงแหล่งทุน เทคโนโลยี และนวัตกรรม เพื่อใช้ในการดำเนินธุรกิจตลอดกระบวนการ ควบคู่กับการพัฒนา องค์ความรู้ให้ผู้ประกอบการ

SMEs สามารถพัฒนาเทคโนโลยีและนวัตกรรมต่อยอดจากภูมิปัญญาชาวบ้านเพื่อให้สามารถพัฒนาและพึ่งพาตนเองได้ในอนาคต

- (5) ส่งเสริมและพัฒนากลุ่ม Start Up ที่มุ่งสร้างพัฒนาผลิตภัณฑ์และบริการใหม่
- (6) ส่งเสริมการพัฒนาอุตสาหกรรมที่เป็นมิตรต่อสิ่งแวดล้อม

แนวทางที่ 2 พัฒนาและยกระดับภาคกลางไปสู่การเป็นแหล่งเกษตรสมัยใหม่และศูนย์รวบรวมและกระจายสินค้าเกษตรของประเทศ โดยมีแนวทางการพัฒนาที่สำคัญ ดังนี้

(1) เพิ่มผลิตภาพ และสร้างมูลค่าเพิ่มให้แก่สินค้าเกษตรและสินค้าเกษตรแปรรูปรวมทั้งวัสดุเหลือใช้ทางการเกษตรในพื้นที่แหล่งผลิตสำคัญของภาค เพื่อยกระดับรายได้ให้แก่เกษตรกรจะได้สร้างแรงจูงใจให้คนรุ่นใหม่หันมาสืบทอดอาชีพเกษตรกร และลดการเผาวัสดุเหลือใช้ทางการเกษตรที่จะสร้างปัญหาให้กับสิ่งแวดล้อม อาทิ ข้าว ในเขตพื้นที่จังหวัดสุพรรณบุรี พระนครศรีอยุธยา ชัยนาท ลพบุรี อ่างทอง ปทุมธานี สิงห์บุรี และนครปฐม อ้อย ในเขตพื้นที่จังหวัดกาญจนบุรี ลพบุรี และสุพรรณบุรี พืชผัก ในเขตพื้นที่จังหวัดราชบุรี กาญจนบุรี สุพรรณบุรี และนครปฐม โคนม - โคน้ำ ในเขตพื้นที่จังหวัดสระบุรี ลพบุรี กาญจนบุรี ประจวบคีรีขันธ์ และราชบุรี สุก ร ในเขตพื้นที่จังหวัดราชบุรี และนครปฐม สัตว์ปีก ในเขตพื้นที่จังหวัดลพบุรี สระบุรี กาญจนบุรี และสุพรรณบุรี และสัตว์น้ำ ในเขตพื้นที่จังหวัดประจวบคีรีขันธ์ สมุทรสาคร สมุทรสงคราม และสมุทรปราการ ผ่านการวิจัย พัฒนา และการใช้เทคโนโลยีและนวัตกรรมที่เข้มข้น

(2) ส่งเสริมและสนับสนุนการทำการเกษตรรูปแบบใหม่ โดยใช้เทคโนโลยีต่าง ๆ ที่มีความแม่นยำสูงมาใช้ในการทำการเกษตร เพื่อพัฒนาไปสู่เกษตรกรอัจฉริยะ (Smart Farm หรือ Intelligent Farm) ซึ่งจะช่วยให้เกิดการใช้ทรัพยากรให้คุ้มค่าที่สุด

(3) ส่งเสริมการทำการเกษตรที่ยั่งยืน อาทิ การทำเกษตรปลอดภัยและเกษตรอินทรีย์ที่ให้ความสำคัญกับความปลอดภัยต่อผู้บริโภค และสิ่งแวดล้อม เพื่อพัฒนาคุณภาพการทำการเกษตรไปสู่มาตรฐานความปลอดภัย

(4) เพิ่มประสิทธิภาพการบริหารจัดการสินค้าเกษตรตลอดห่วงโซ่คุณค่าด้วยเทคโนโลยีดิจิทัล โดยให้ความสำคัญกับการพัฒนาฐานข้อมูลด้านการผลิตและการตลาดอย่างเป็นระบบและเป็นประโยชน์ต่อการวางแผนการผลิตของเกษตรกร และพัฒนาตลาดค้าส่งค้าปลีกสินค้าเกษตรที่สำคัญในพื้นที่ไปสู่การเป็นศูนย์รวบรวมและกระจายสินค้าเกษตรของประเทศรองรับการเติบโตของธุรกิจ e-Commerce

แนวทางที่ 3 พัฒนาแหล่งท่องเที่ยวสำคัญและแหล่งท่องเที่ยวชุมชนให้เข้าสู่ตลาดท่องเที่ยวคุณภาพ โดยมีแนวทางการพัฒนาที่สำคัญ ดังนี้

(1) สร้างมูลค่าการท่องเที่ยวและปรับทิศทางการพัฒนาการท่องเที่ยวให้สอดคล้องกับความต้องการ โดยส่งเสริมการพัฒนาการท่องเที่ยวเชิงนิเวศ ในเขตจังหวัดที่มีแหล่งธรรมชาติที่มีเอกลักษณ์เฉพาะถิ่น และแหล่งวัฒนธรรมและประวัติศาสตร์ที่เกี่ยวข้องกับระบบนิเวศ อาทิ จังหวัดกาญจนบุรี เพชรบุรี ประจวบคีรีขันธ์ สระบุรี สมุทรสาคร และสมุทรสงคราม เชิงประวัติศาสตร์ อาทิ พระนครศรีอยุธยา ลพบุรี กาญจนบุรี สุพรรณบุรี และนครปฐม เชิงอาหารและวัฒนธรรม อาทิ พระนครศรีอยุธยา ชัยนาท ราชบุรี และเพชรบุรี เชิงกีฬา อาทิ จังหวัดสุพรรณบุรี เชิงการแพทย์และการส่งเสริมสุขภาพ อาทิ นครปฐม พระนครศรีอยุธยา เพชรบุรี กาญจนบุรี และสระบุรี

(2) ส่งเสริมการจัดการการท่องเที่ยวสีเขียวเพื่อลดผลกระทบทางสิ่งแวดล้อมจากการท่องเที่ยว โดยให้ความสำคัญกับการพัฒนาการท่องเที่ยวชุมชนบนพื้นฐานความรับผิดชอบต่อสังคมและสิ่งแวดล้อม เพื่อให้สามารถบริหารจัดการดูแลเรื่องความสะอาด สุขอนามัย และความปลอดภัยของนักท่องเที่ยว

(3) ส่งเสริมการพัฒนาการท่องเที่ยวเชิงสร้างสรรค์และวัฒนธรรม โดยใช้จุดเด่นและความคิดสร้างสรรค์ ศิลปะ วัฒนธรรม และองค์ความรู้ท้องถิ่น มาพัฒนาแหล่งท่องเที่ยว สินค้า และบริการ ที่เป็นอัตลักษณ์เฉพาะถิ่นให้มีคุณค่าตอบสนองความต้องการของตลาดที่มีความหลากหลายมากขึ้น

(4) พัฒนาการท่องเที่ยวโดยคำนึงถึงขีดความสามารถในการรองรับ โดยเฉพาะในจังหวัดที่มีแหล่งท่องเที่ยวที่มีชื่อเสียงในระดับนานาชาติและมีจำนวนนักท่องเที่ยวมาเที่ยวจำนวนมาก อาทิ จังหวัดกาญจนบุรี เพชรบุรี ประจวบคีรีขันธ์ และพระนครศรีอยุธยา

แนวทางที่ 4 พัฒนาภาคกลางเป็นศูนย์กลางทางการแพทย์และสุขภาพมูลค่าสูง

โดยมีแนวทางการพัฒนาที่สำคัญ ดังนี้

(1) ยกระดับบริการทางการแพทย์แบบครบวงจร (Medical Hub) และเป็นเครือข่ายรองรับ การขยายตัว จากกรุงเทพฯ ในเขตพื้นที่นครปฐม นนทบุรี ปทุมธานี และสมุทรปราการ

(2) ส่งเสริมการวิจัยทางการแพทย์และรักษาโรคเฉพาะทาง โดยภาคกลางมีศักยภาพและความเป็นเลิศ ทางการรักษาเกี่ยวกับโรคติดต่อและโรคติดเชื้อ โรคทรวงอก และโรคจิตเวช

(3) เพิ่มประสิทธิภาพการรักษาพยาบาลและพัฒนาขีดความสามารถ ในการให้บริการทางการแพทย์และการดูแลสุขภาพ

(4) ส่งเสริมการแพทย์ทางเลือก โดยเฉพาะในพื้นที่ที่มีศักยภาพในการพัฒนาเป็นเมืองสมุนไพรและมีภูมิปัญญาตำรายาสมุนไพรและแพทย์แผนไทย อาทิ นครปฐม นนทบุรี พระนครศรีอยุธยา เพชรบุรี กาญจนบุรี สระบุรี และ ชัยนาท

แนวทางที่ 5 พัฒนาการผลิตกำลังคนให้มีทักษะรองรับอุตสาหกรรมและบริการแห่งอนาคต

โดยมีแนวทางการพัฒนาที่สำคัญ ดังนี้

(1) ยกระดับคุณภาพมาตรฐานการเรียนการสอนในทุกพื้นที่ให้มีคุณภาพในระดับมาตรฐานสากลทั้งในระบบ และนอกระบบโรงเรียน โดยเฉพาะจังหวัดที่ไม่ได้ตั้งอยู่ในเขตปริมณฑลของกรุงเทพฯ เพื่อให้ทุกพื้นที่สามารถผลิตบุคลากร ที่มีคุณภาพ และลดพฤติกรรมเลือกเข้าศึกษาในสถาบันการศึกษาในเขตกรุงเทพฯ และปริมณฑล โดยไม่ได้คำนึงถึง เรื่องระยะทางในการเดินทางทำให้ต้องเสียค่าใช้จ่ายในการเดินทางและค่าที่พัก รวมทั้งทำให้เกิดความแออัดในพื้นที่ กรุงเทพฯ และปริมณฑล

(2) พัฒนาหลักสูตรการเรียนการสอนให้ทันสมัยเพื่อให้สามารถผลิตบุคลากรหรือแรงงาน ได้ตรงตามความต้องการของพื้นที่ อาทิ ยานยนต์ไฟฟ้า ในเขตจังหวัดพระนครศรีอยุธยา

(3) สนับสนุนเทคโนโลยีทางการศึกษาให้แก่สถานศึกษาที่อยู่ห่างไกลความเจริญและมีความขาดแคลน อาทิ จังหวัดชัยนาท และกาญจนบุรี

(4) ส่งเสริมและสนับสนุนการสร้างทักษะใหม่ที่เป็นการทำงานให้สอดคล้องกับความต้องการ (ReSkill) ควบคู่กับการพัฒนาเพื่อยกระดับทักษะเดิมให้ดีขึ้นรองรับการเติบโตในอนาคต (UpSkill) เพื่อพัฒนาผลิตภาพแรงงานให้สูงขึ้น โดยเฉพาะพื้นที่จังหวัดที่มีความต้องการแรงงานที่ทักษะฝีมือสูง อาทิ จังหวัดพระนครศรีอยุธยา สมุทรปราการ และ ปทุมธานี

แนวทางที่ 6 พัฒนาเมือง เขตเศรษฐกิจพิเศษชายแดนและเมืองชายแดน รวมทั้งพื้นที่ระเบียงเศรษฐกิจพิเศษภาคกลาง - ตะวันตก ให้เอื้อต่อการพัฒนาเศรษฐกิจและสังคมในอนาคต
โดยมีแนวทางการพัฒนาที่สำคัญ ดังนี้

- (1) เร่งดำเนินการวางแผนพัฒนารูปแบบเมืองเพื่อรองรับการขยายตัวของเมืองในอนาคต โดยคำนึงถึงหลักอารยสถาปัตย์ (Universal Design) เพื่อคนทุกกลุ่ม
- (2) วางแผนบริหารจัดการพื้นที่ให้เอื้อต่อการพัฒนาในอนาคต โดยคำนึงถึงความยั่งยืน ทางภูมินิเวศ ภูมิสังคม และภูมิวัฒนธรรม บนพื้นฐานการมีส่วนร่วมของทุกภาคส่วนในสังคม
- (3) เร่งพัฒนาโครงสร้างพื้นฐาน ระบบขนส่งมวลชนและระบบขนส่งสาธารณะทั้งทางบก ทางน้ำ และทางอากาศ เพื่ออำนวยความสะดวกในการคมนาคมขนส่งสินค้า โดยให้ความสำคัญกับการพัฒนาระบบขนส่งต่อเนื่องหลายรูปแบบที่มุ่งเน้นการพัฒนาระบบเชื่อมต่อ เพื่อเพิ่มประสิทธิภาพและลดต้นทุนการคมนาคมขนส่ง ให้เอื้อต่อการพัฒนาธุรกิจบริการโลจิสติกส์ โดยเฉพาะการรวบรวมและกระจายสินค้าที่จะเติบโตควบคู่กับธุรกิจ e-Commerce
- (4) เร่งดำเนินการพัฒนาตามแผนพัฒนาระเบียงเศรษฐกิจพิเศษภาคกลาง - ตะวันตก (CWEC) ในพื้นที่จังหวัดกาญจนบุรี สุพรรณบุรี พระนครศรีอยุธยา และนครปฐม

แนวทางที่ 7 พื้นที่ทรัพยากรธรรมชาติและแก้ไขปัญหาสิ่งแวดล้อม
โดยมีแนวทางการพัฒนาที่สำคัญ ดังนี้

- (1) ส่งเสริมและสนับสนุนการนำเทคโนโลยีและนวัตกรรมมาใช้เพื่อป้องกันและแก้ไขปัญหาสิ่งแวดล้อม และภัยพิบัติที่เป็นปัญหาสำคัญของภาค อาทิ การป้องกันและแก้ไขปัญหาน้ำท่วมในเขตลุ่มน้ำเจ้าพระยา การแก้ไขปัญหาการรุกคืบน้ำเค็มในเขตจังหวัดสมุทรสาคร สมุทรสงคราม และสมุทรปราการ การแก้ไขปัญหามลพิษในเขตพื้นที่เมืองและแหล่งอุตสาหกรรมของจังหวัดสมุทรปราการ นนทบุรี ปทุมธานี สมุทรสาคร พระนครศรีอยุธยา และสระบุรี และการแก้ไขปัญหาการกัดเซาะชายฝั่งทะเลที่มีความรุนแรงในจังหวัดประจวบคีรีขันธ์ เพชรบุรี และสมุทรปราการ
- (2) บริหารจัดการน้ำอย่างเป็นระบบทั้งลุ่มน้ำ ในเขตลุ่มน้ำที่สำคัญของภาคกลาง อาทิ ลุ่มน้ำเจ้าพระยา ลุ่มน้ำแม่กลอง ลุ่มน้ำท่าจีน และลุ่มน้ำป่าสัก เพื่อให้มีน้ำใช้อย่างเพียงพอและเหมาะสมทั้งในด้านการอุปโภคบริโภคในภาคครัวเรือน และใช้ในภาคการผลิตและบริการ
- (3) ปรับแนวทางการพัฒนาภาคการผลิตและบริการในอนาคตให้เติบโตบนคุณภาพชีวิตและเป็นมิตรกับสิ่งแวดล้อม อาทิ การส่งเสริมการปลูกไม้เศรษฐกิจ เพื่อเพิ่มพื้นที่สีเขียว โดยเฉพาะในเขตจังหวัดที่ไม่มีพื้นที่ป่าไม้ อาทิ อ่างทอง นนทบุรี และปทุมธานี
- (4) บริหารจัดการการใช้ประโยชน์จากทรัพยากรธรรมชาติ ให้เกิดความคุ้มค่ามากที่สุด โดยคำนึงถึงความสามารถในการฟื้นคืนทรัพยากรธรรมชาติและระบบนิเวศกลับสู่สภาพเดิม

4.2 แผนพัฒนายุทธศาสตร์กลุ่มจังหวัด

ยุทธศาสตร์กลุ่มจังหวัดภาคกลางตอนบน (พ.ศ. 2566 – 2570)



(จังหวัดพระนครศรีอยุธยา จังหวัดชัยนาท จังหวัดลพบุรี จังหวัดสระบุรี จังหวัดสิงห์บุรี และจังหวัดอ่างทอง)

“ลุ่มน้ำแห่งประวัติศาสตร์เศรษฐกิจดิจิทัลเชิงสร้างสรรค์ที่ยั่งยืน”

เป้าหมายการพัฒนาที่ยั่งยืนของ UN (SDG)

เป้าหมายระดับชาติ มั่นคง มั่งคั่ง ยั่งยืน

เป้าหมายระดับภาค เป็นฐานการผลิตสินค้าและบริการมูลค่าสูง

หมุดหมาย แผนพัฒนาเศรษฐกิจและสังคมแห่งชาติฉบับที่ 13 (เศรษฐกิจสร้างคุณค่า สังคมเดินหน้าอย่างยั่งยืน)

ลุ่มน้ำแห่งประวัติศาสตร์เศรษฐกิจดิจิทัลเชิงสร้างสรรค์ที่ยั่งยืน

เศรษฐกิจดิจิทัล : การขับเคลื่อนเศรษฐกิจของกลุ่มจังหวัดโดยการนำเอาเทคโนโลยีดิจิทัลเข้ามาใช้เพื่อเพิ่มผลผลิต เพิ่มผลงาน โดยใช้เวลาป้อนลงและสร้างมูลค่าเพิ่มให้แก่สินค้าและบริการต่าง ๆ

เศรษฐกิจสร้างสรรค์ : แนวคิดในการนำ "สินทรัพย์ทางวัฒนธรรม" (cultural assets-based) ทั้งที่จับต้องได้และจับต้องไม่ได้ผนวกเข้ากับ "นวัตกรรม" (innovation) และ "ความคิดสร้างสรรค์" (creativity) มาใช้ประโยชน์เชิงพาณิชย์ (commercialization) สร้างเป็นสินค้าและบริการที่มีมูลค่าทางเศรษฐกิจ

การพัฒนาที่ยั่งยืน : การพัฒนาที่ตอบสนองความจำเป็นของคนยุคปัจจุบันโดยไม่ลดขีดความสามารถในการตอบสนองความจำเป็นของคนยุคต่อไป โดยใช้ทรัพยากรของกลุ่มจังหวัดทั้งภาคเกษตร อุตสาหกรรม การท่องเที่ยว ทรัพยากรอื่น ๆ ให้คุ้มค่า เกิดประโยชน์สูงสุด โดยคำนึงถึงสิ่งแวดล้อม

ข้อคิดเห็นจากภาคเอกชน ภาควิชาการ

ความเหลื่อมล้ำ การบริหาร ไร้อคติ การจัดการขยะ ศูนย์กลางอาหาร เขตอุตสาหกรรม นวัตกรรม การท่องเที่ยว จัดการน้ำ เพื่อสุขภาพ การท่องเที่ยว

4.2.1 ประเด็นการพัฒนาของกลุ่มจังหวัด

ประเด็นการพัฒนาที่ 1 สร้างฐานการผลิตสินค้าเกษตร อาหารเพื่อสุขภาพมูลค่าสูง ที่เป็นมิตรกับสิ่งแวดล้อม

- วัตถุประสงค์**
- ยกกระดับและสร้างผู้ประกอบการใหม่ให้มีศักยภาพด้วยเทคโนโลยี/นวัตกรรม และความคิดสร้างสรรค์
 - เพิ่มประสิทธิภาพการผลิตสินค้าเกษตรและอาหารเพื่อสุขภาพด้วยเทคโนโลยี/นวัตกรรม ที่เป็นมิตรกับสิ่งแวดล้อม
 - สร้างมูลค่าเพิ่มให้กับสินค้าเกษตรและอาหารเพื่อสุขภาพด้วยเทคโนโลยี/นวัตกรรมที่เป็นมิตรกับสิ่งแวดล้อม

- เป้าหมาย**
- มูลค่าสินค้าเกษตรเพิ่มขึ้น
- ตัวชี้วัด**
- อัตราการขยายตัวของมูลค่าผลิตภัณฑ์มวลรวมภาคเกษตรของกลุ่มจังหวัดเพิ่มขึ้น
 - รายได้สุทธิจากภาคการเกษตรเพิ่มขึ้น
 - กำไรของวิสาหกิจขนาดกลางและขนาดย่อมต่อมูลค่าผลิตภัณฑ์มวลรวมทั้งหมดแบบปริมาณลูกโซ่เพิ่มขึ้น

แนวทางการพัฒนา

- สร้างและพัฒนาผู้ประกอบการอัจฉริยะด้วยเทคโนโลยี นวัตกรรม และความคิดสร้างสรรค์
- พัฒนาศักยภาพการผลิตสินค้าเกษตรและอาหารเพื่อสุขภาพ สร้างมูลค่าเพิ่มสินค้าเกษตรแปรรูป วัสดุเหลือใช้ทางการเกษตร ด้วยเทคโนโลยีและนวัตกรรม
- เพิ่มประสิทธิภาพการบริหารจัดการสินค้าเกษตรตลอดห่วงโซ่คุณค่าด้วยเทคโนโลยีและนวัตกรรม

ประเด็นการพัฒนาระดับการท่องเที่ยวมูลค่าสูงด้วยเทคโนโลยีและนวัตกรรมบนพื้นฐานของการท่องเที่ยวอย่างรับผิดชอบ

- วัตถุประสงค์**
- พัฒนาและยกระดับแหล่งท่องเที่ยวทางประวัติศาสตร์ วัฒนธรรม เชิงนิเวศน์ เชิงสุขภาพ เชิงกีฬา และแหล่งท่องเที่ยวชุมชน ให้ได้มาตรฐานและมีความปลอดภัย และรองรับการท่องเที่ยวสีเขียว
 - เพิ่มขีดความสามารถในการแข่งขันของผู้ประกอบการธุรกิจและบุคลากรด้านการท่องเที่ยวรองรับกระแสการเปลี่ยนแปลงโลก
 - พัฒนาและยกระดับสินค้าอาหารท้องถิ่นและสมุนไพร ผลิตภัณฑ์ชุมชน และธุรกิจบริการด้านการท่องเที่ยวให้ได้มาตรฐาน เพื่อสร้างศักยภาพการแข่งขันทางการตลาดภายในและต่างประเทศ
 - สร้างสรรค์คุณค่าด้านการท่องเที่ยวและเชื่อมโยงกิจกรรมการท่องเที่ยวของกลุ่มจังหวัดอย่างมีส่วนร่วม
- เป้าหมาย**
- ความสามารถในการแข่งขันด้านท่องเที่ยวสูงขึ้น
- ตัวชี้วัด**
- ร้อยละที่เพิ่มขึ้นของรายได้จากการท่องเที่ยว
 - ค่าใช้จ่ายของนักท่องเที่ยวเฉลี่ยต่อหัวเพิ่มขึ้น

แนวทางการพัฒนา

- พัฒนาและยกระดับแหล่งท่องเที่ยวทางประวัติศาสตร์ วัฒนธรรม เชิงนิเวศน์ เชิงสุขภาพ เชิงกีฬา และแหล่งท่องเที่ยวชุมชน ตามมาตรฐานและความปลอดภัย ด้วยหลัก Universal Design และรองรับการท่องเที่ยวสีเขียว
- ส่งเสริมและพัฒนาผู้ประกอบการธุรกิจ และบุคลากรด้านการท่องเที่ยวให้มีศักยภาพในการแข่งขัน และบริหารจัดการด้านการท่องเที่ยวด้วยเทคโนโลยี ความคิดเชิงสร้างสรรค์ และความรับผิดชอบต่อสังคมและสิ่งแวดล้อม
- เพิ่มผลิตภาพและสร้างมูลค่าเพิ่มให้แก่ สินค้าอาหารท้องถิ่นและสมุนไพร ผลิตภัณฑ์ชุมชน ธุรกิจบริการ ให้ได้มาตรฐานทางการตลาดภายในและต่างประเทศด้วยเทคโนโลยีและนวัตกรรม
- ส่งเสริมการตลาดด้านการท่องเที่ยวและเชื่อมโยงกิจกรรมการท่องเที่ยวของกลุ่มจังหวัดด้วยการใช้เทคโนโลยีและนวัตกรรม

ประเด็นการพัฒนาที่ 3 เพิ่มมูลค่าห่วงโซ่อุปทานอุตสาหกรรมและบริการในอนาคต

- วัตถุประสงค์**
- พัฒนาการผลิตกำลังคนให้มีทักษะรองรับอุตสาหกรรมและบริการในอนาคต
 - เพิ่มประสิทธิภาพการจัดการโลจิสติกส์และห่วงโซ่อุปทานที่เอื้อต่อการพัฒนาอุตสาหกรรมและบริการในอนาคต

- เป้าหมาย**
- กำลังคนมีศักยภาพเพิ่มขึ้น
 - ภาคขนส่งและโลจิสติกส์มีศักยภาพเพิ่มขึ้น

- ตัวชี้วัด**
- อัตราการขยายตัวผลิตภาพแรงงานเพิ่มขึ้น
 - สัดส่วนผลิตภัณฑ์มวลรวมสาขาขนส่ง สถานที่เก็บสินค้าและการคมนาคมต่อผลิตภัณฑ์มวลรวมกลุ่มจังหวัดทั้งหมดเพิ่มขึ้น

แนวทางการพัฒนา

- พัฒนาศักยภาพกำลังคนทุกกลุ่ม ทุกช่วงวัยเพื่อสร้างทักษะใหม่ที่จำเป็น และยกระดับทักษะเดิมรองรับอุตสาหกรรมและบริการในอนาคต
- ส่งเสริมและสนับสนุนการเชื่อมโยงห่วงโซ่อุปทานอุตสาหกรรมและบริการอย่างมีประสิทธิภาพ

ประเด็นการพัฒนาที่ 4 การจัดการทรัพยากรธรรมชาติสิ่งแวดล้อมและพลังงานแบบมีส่วนร่วมอย่างยั่งยืน

- วัตถุประสงค์**
- ทรัพยากรธรรมชาติและสิ่งแวดล้อมได้รับการจัดการให้มีคุณภาพดีตามเกณฑ์มาตรฐานแบบมีส่วนร่วม

- เป้าหมาย**
- มลพิษทางอากาศลดลง
 - การบริหารจัดการน้ำในเขตลุ่มน้ำเจ้าพระยา/ป่าสัก สามารถป้องกันและแก้ไขปัญหาอุทกภัยและภัยแล้งอย่างเป็นระบบเพื่อสร้างความสมดุลและยั่งยืน

- ตัวชี้วัด**
- สัดส่วนจำนวนวันที่มีคุณภาพอากาศในเกณฑ์มาตรฐานเพิ่มขึ้น
 - สัดส่วนพื้นที่ประสบอุทกภัยและภัยแล้งลดลง
 - ค่าดัชนีคุณภาพน้ำ (WQI) ของแม่น้ำเจ้าพระยา/ป่าสักในกลุ่มจังหวัดภาคกลางตอนบนเพิ่มขึ้นเมื่อเทียบกับปีฐาน

แนวทางการพัฒนา

- สร้างจิตสำนึก และส่งเสริมให้ชุมชน หน่วยงานภาครัฐและภาคเอกชนมีส่วนร่วมในการใช้พลังงานทดแทนอย่างกว้างขวาง
- บริหารจัดการทรัพยากรน้ำ และจัดการคุณภาพสิ่งแวดล้อมทางน้ำในลุ่มน้ำเจ้าพระยา/ป่าสักของกลุ่มจังหวัดภาคกลางตอนบนอย่างมีส่วนร่วมและมีประสิทธิภาพ ด้วยเทคโนโลยีและนวัตกรรม

4.3 แผนพัฒนาจังหวัด

แผนพัฒนาจังหวัดสระบุรี (พ.ศ. 2566 – 2570)

วิสัยทัศน์

“เมืองอุตสาหกรรมสีเขียวอัจฉริยะ สังคมแห่งคุณภาพชีวิต”

พันธกิจ

1. นำภารกิจของรัฐและนโยบายของรัฐบาลไปปฏิบัติให้เกิดผลสัมฤทธิ์
2. ดูแลให้มีการปฏิบัติบังคับการให้เป็นไปตามกฎหมาย เพื่อให้เกิดความสงบเรียบร้อยและเป็นธรรมในสังคม
3. จัดให้มีการคุ้มครอง ป้องกัน ส่งเสริมและช่วยเหลือประชาชนและชุมชนที่ด้อยโอกาส เพื่อให้ได้รับความเป็นธรรมทั้งในด้านเศรษฐกิจ สังคมและความมั่นคงในการดำรงชีวิตอย่างพอเพียง
4. จัดให้มีการบริการภาครัฐโดยยึดหลักธรรมาภิบาล เพื่อให้ประชาชนสามารถเข้าถึงได้อย่างเสมอภาครวดเร็วและมีคุณภาพ
5. ปฏิบัติหน้าที่อื่นตามที่คณะรัฐมนตรี กระทรวง ทบวง กรมหรือหน่วยงานอื่นของรัฐ มอบหมายหรือที่มีกฎหมายกำหนด

เป้าประสงค์รวม

ประชาชนทุกกลุ่มทุกช่วงวัยในจังหวัดสระบุรีมีคุณภาพชีวิตที่ดี มีความสุขรวมถึงมีรายได้หลักจากการผลิตภาคเกษตร การค้า การท่องเที่ยว และมีโครงสร้างพื้นฐาน และระบบโลจิสติกส์ที่ได้มาตรฐานและเป็นเมืองอุตสาหกรรมเชิงนิเวศ ภายใต้การพัฒนาเมืองที่เป็นมิตรกับสิ่งแวดล้อม

จุดเน้นทางยุทธศาสตร์

1. ส่งเสริมการพัฒนาเศรษฐกิจด้านอุตสาหกรรม คำนึงถึงการพัฒนาอุตสาหกรรมที่เป็นมิตรกับสิ่งแวดล้อม หาพื้นที่ปลูกป่าเพิ่มพื้นที่สีเขียวให้จังหวัด
2. ส่งเสริมกิจกรรมการท่องเที่ยวรูปแบบต่าง ๆ พัฒนาผลิตภัณฑ์และบริการด้านการท่องเที่ยว เพื่อสร้างโอกาส/ยกระดับรายได้และสร้างมูลค่าเพิ่มให้กับผลิตภัณฑ์และบริการด้านการท่องเที่ยวโดยนำวิถีชีวิต ศิลปวัฒนธรรม ภูมิปัญญาท้องถิ่นมาสร้างงานและสร้างรายได้
3. ส่งเสริมการพัฒนาเพื่อเพิ่มศักยภาพด้านกระบวนการผลิตและการแปรรูป ผลผลิตภาคการเกษตร เพื่อยกระดับราคาสินค้าภาคการเกษตร การประชาสัมพันธ์เพื่อเพิ่มช่องทางการผลิต เพื่อแก้ไขปัญหาความยากจนของประชาชนในพื้นที่จังหวัดสระบุรี
4. ปรับปรุงระบบโครงข่ายคมนาคม ซึ่งเป็นเส้นทางในการขนส่งสินค้า ด้านอุตสาหกรรม เพื่อส่งเสริมและกระตุ้นให้เกิดรายได้จากภาคอุตสาหกรรม รวมทั้งเพื่อลดปัญหามลพิษจากฝุ่นละอองที่เกิดขึ้นจากการสัญจร

4.3.1 ประเด็นยุทธศาสตร์

ประเด็นการพัฒนาที่ 1 ยกระดับการพัฒนาเมืองอุตสาหกรรมเชิงนิเวศ

จากศักยภาพด้านอุตสาหกรรมที่เป็นฐานการผลิตอุตสาหกรรมที่สำคัญของประเทศเป็นแหล่งผลิตปูนซีเมนต์ อุตสาหกรรมก่อสร้างที่สำคัญ โดยต้องมีการส่งเสริมความเชื่อมโยงของนิคมอุตสาหกรรมสวนอุตสาหกรรม เขตประกอบการอุตสาหกรรม หรือชุมชนอุตสาหกรรมกับกลุ่มโรงงานองค์กร หน่วยงานท้องถิ่นและชุมชนโดยรอบ ให้เจริญเติบโตไปด้วยกัน ภายใต้การกำกับดูแลสิ่งแวดล้อมที่ดีและการร่วมมือกันขับเคลื่อนอย่างจริงจังของคนในพื้นที่ ดังนั้นจึงเป็นประเด็นสำคัญในการพัฒนา

- วัตถุประสงค์** - พัฒนาเมืองอุตสาหกรรมเชิงนิเวศเติบโตอย่างสมดุลและต่อเนื่อง
- เป้าหมาย** - ภาคอุตสาหกรรมได้รับการพัฒนาเป็นอุตสาหกรรมเชิงนิเวศ
- ตัวชี้วัด** - จำนวนสถานประกอบการที่ผ่านเกณฑ์ Green Industry เพิ่มขึ้น
- ระดับการผ่านเกณฑ์ประเมินอุตสาหกรรมเชิงนิเวศ ในพื้นที่การพัฒนาเมืองอุตสาหกรรมเชิงนิเวศเพิ่มขึ้น
- ร้อยละที่เพิ่มขึ้นของผลิตภัณฑ์มวลรวมภาคอุตสาหกรรมต่อผลิตภัณฑ์มวลรวมจังหวัด

แนวทางการพัฒนา

- พัฒนาโครงสร้างพื้นฐานและระบบโลจิสติกส์ให้ได้มาตรฐาน
- ส่งเสริมคุณภาพสิ่งแวดล้อมสู่การเป็นเมืองน่าอยู่
- ยกระดับการบริหารจัดการสู่เมืองอุตสาหกรรมเชิงนิเวศ

ประเด็นการพัฒนาที่ 2 เสริมสร้างศักยภาพชุมชนและเมืองสีเขียวอย่างยั่งยืน

จังหวัดสระบุรีให้ความสำคัญในการพัฒนาเมืองและชุมชนเพื่อให้ประชาชนมีคุณภาพที่ดีขึ้นไปพร้อมกับสิ่งแวดล้อมที่ดี ทั้งทางด้านการศึกษา ความปลอดภัย ความมั่นคง ด้านสุขภาพและโครงสร้างพื้นฐานอันจำเป็นต่อการพัฒนาชุมชนและเมือง นอกจากนี้ยังให้ความสำคัญในการเข้าถึงบริการภาครัฐ โดยต้องพัฒนาคุณภาพการให้บริการของภาครัฐ เพื่อให้ประชาชนสามารถเข้าถึงบริการได้อย่างมีประสิทธิภาพ

- วัตถุประสงค์** - ประชาชนทุกกลุ่มทุกช่วงวัยมีคุณภาพชีวิตที่ดีและมีความสุข
- พัฒนาชุมชนและเมืองให้มีคุณภาพและทันสมัยก้าวทันโลก
- ประชาชนและผู้รับบริการทุกกลุ่มสามารถเข้าถึงบริการสาธารณะอย่างทั่วถึง

เป้าหมาย - ยกระดับคุณภาพชีวิตของประชาชน

- ตัวชี้วัด** - ครอบครัวมีความอบอุ่นที่ผ่านตามเกณฑ์ จปฐ. เพิ่มขึ้น
- ร้อยละของหมู่บ้านที่ไม่พบปัญหาเสาพิศิต
- สัดส่วนของขยะมูลฝอยชุมชนที่ได้รับการจัดการอย่างถูกต้องเพิ่มขึ้น
- อัตราการเกิดคดีอาชญากรรมต่อประชากรแสนคนลดลง

แนวทางการพัฒนา

- พัฒนาศักยภาพและคุณภาพชีวิตของประชาชนทุกกลุ่มทุกช่วงวัย เสริมสร้างความมั่นคงและความปลอดภัยในชีวิตและทรัพย์สิน
- พัฒนาชุมชนและเมืองให้มีคุณภาพอย่างมีส่วนร่วม
- เพิ่มประสิทธิภาพระบบการบริการสาธารณะสู่การเป็นเมืองอัจฉริยะ

ประเด็นการพัฒนาที่ 3 ยกระดับคมนาคมขนส่งและโลจิสติกส์เพื่อรองรับอุตสาหกรรม และบริการสู่ภูมิภาคอาเซียน

จากนโยบายโครงสร้างพื้นฐานด้านคมนาคมมุ่งยกระดับการขนส่งและโลจิสติกส์ เพื่อเพิ่มขีดความสามารถในการแข่งขันของประเทศโดยพัฒนาโครงสร้างพื้นฐานด้านคมนาคมขนส่งในทุกสาขา ทั้งทางราง ถนน น้ำ และอากาศ รวมทั้งการเชื่อมโยงโครงข่ายอย่างเป็นระบบ ซึ่งกระทรวงคมนาคมได้เร่งรัดขับเคลื่อนการดำเนินโครงการภายใต้แผนดังกล่าวอย่างเป็นรูปธรรมภายใต้โครงการพัฒนาระบบรถไฟความเร็วสูง เพื่อเชื่อมโยงภูมิภาคช่วงกรุงเทพมหานคร - หนองคาย (ระยะที่ 1 ช่วงกรุงเทพมหานคร - นครราชสีมา) โครงการพัฒนาทางหลวงพิเศษระหว่างเมือง 3 โครงการ (สายพญา - มาบตาพุด สายบางปะอิน - นครราชสีมา และสายบางใหญ่ - กาญจนบุรี) จังหวัดสระบุรีจึงให้ความสำคัญในการพัฒนาการด้านคมนาคมขนส่งและโลจิสติกส์ เพื่อให้เป็นศูนย์กลางการขนส่งในภูมิภาคที่สามารถเชื่อมโยงในกลุ่มระเบียงเศรษฐกิจพิเศษ ภาคตะวันออกเฉียงเหนือ (Northeastern Economic Corridor: NeEC - Bioeconomy) และระเบียงเศรษฐกิจพิเศษภาคกลาง - ตะวันตก (Central - Western Economic Corridor: CWEC)

วัตถุประสงค์ - พัฒนาโครงข่ายการคมนาคมขนส่งเชื่อมภูมิภาคกับระเบียงเศรษฐกิจพิเศษภาคตะวันออกเฉียงเหนือ

- พัฒนาระบบการคมนาคมขนส่งอัจฉริยะที่เป็นมิตรกับสิ่งแวดล้อม

เป้าหมาย - โครงสร้างพื้นฐาน และระบบโลจิสติกส์ที่ได้มาตรฐาน

- การขนส่งที่ปลอดภัยและเป็นมิตรกับสิ่งแวดล้อม

ตัวชี้วัด - จำนวนที่เพิ่มขึ้นของสายทางที่ได้รับการพัฒนา

- สัดส่วนผลิตภัณฑ์มวลรวมสาขาขนส่ง สถานที่เก็บสินค้าและการคมนาคมต่อผลิตภัณฑ์มวลรวมจังหวัดทั้งหมดเพิ่มขึ้น

แนวทางการพัฒนา

- พัฒนาโครงสร้างพื้นฐานด้านการขนส่งและเครือข่ายโลจิสติกส์เชื่อมภูมิภาคกับระเบียงเศรษฐกิจพิเศษภาคตะวันออกเฉียงเหนือ

- พัฒนาระบบการคมนาคมขนส่งที่ปลอดภัยด้วยเทคโนโลยีและเป็นมิตรกับสิ่งแวดล้อม

ประเด็นการพัฒนาที่ 4 ยกระดับขีดความสามารถในการผลิตภาคเกษตร การค้าการท่องเที่ยว และบริการมูลค่าสูงที่เป็นมิตรกับสิ่งแวดล้อม

จากศักยภาพด้านการผลิตในภาคการเกษตรที่เป็นแหล่งผลิตสินค้าเกษตรและเกษตรแปรรูปที่สำคัญของภาคกลาง โคนม และแป๊ะเตี๋ย การท่องเที่ยวที่มีความหลากหลายทั้งในท่องเที่ยวทางประวัติศาสตร์ ชุมชน และธรรมชาติ ซึ่งสามารถรองรับนักท่องเที่ยวได้หลากหลาย ดังนั้นเพื่อให้เกิดการพัฒนาจังหวัดสระบุรีอย่างมีประสิทธิภาพจึงให้ความสำคัญในการยกระดับขีดความสามารถในการผลิตในด้านต่าง ๆ เพื่อเพิ่มมูลค่าสินค้าและบริการให้สามารถแข่งขันได้

วัตถุประสงค์ - พัฒนาศักยภาพการผลิตภาคเกษตร การค้า การท่องเที่ยวและบริการมูลค่าสูงที่เป็นมิตรกับสิ่งแวดล้อม

- เพิ่มศักยภาพในการเชื่อมโยงภาคเกษตร การค้า การท่องเที่ยวและบริการ

- เป้าหมาย** - ยกระดับขีดความสามารถในการผลิตภาคเกษตร การค้า การท่องเที่ยวและบริการ
- ตัวชี้วัด** - ร้อยละที่เพิ่มขึ้นของผลิตภัณฑ์มวลรวมจังหวัดภาคเกษตร
- ร้อยละที่เพิ่มขึ้นของผลิตภัณฑ์มวลรวมจังหวัดภาคบริการ
- ร้อยละที่เพิ่มขึ้นของจำนวนผู้เยี่ยมเยือน

แนวทางการพัฒนา

- ส่งเสริมและพัฒนาศักยภาพผู้ประกอบการและกำลังคนภาคเกษตร SMEs การค้า การท่องเที่ยวและบริการ
- พัฒนาประสิทธิภาพกระบวนการผลิตภาคเกษตร SMEs การค้า การท่องเที่ยว และบริการ มูลค่าสูงที่เป็นมิตรต่อสิ่งแวดล้อม
- ยกระดับการบริหารจัดการ การตลาด และการประชาสัมพันธ์เชิงรุก

4.4. ยุทธศาสตร์การพัฒนาขององค์การบริหารส่วนจังหวัดสระบุรี

เพื่อนำไปสู่การบรรลุวิสัยทัศน์ขององค์การบริหารส่วนจังหวัดสระบุรี จึงกำหนดประเด็นยุทธศาสตร์หลักในการดำเนินงาน 4 ด้าน พร้อมเป้าประสงค์ในแต่ละยุทธศาสตร์ ดังนี้

ยุทธศาสตร์ที่ 1 ด้านโครงสร้างพื้นฐาน

- เป้าประสงค์** - เพื่อสร้างและซ่อมบำรุงโครงสร้างพื้นฐานในเขตจังหวัดสระบุรีให้มีความพร้อมเพื่อสนับสนุนการดำเนินงานตามยุทธศาสตร์ด้านอื่น ๆ โดยเฉพาะอย่างยิ่งด้านการคมนาคมขนส่ง และสาธารณูปโภคต่าง ๆ
- กลยุทธ์** - พัฒนาระบบสาธารณูปการ
- พัฒนาระบบสาธารณูปโภค
- ตัวชี้วัด** - ร้อยละของถนนลาดยางเชื่อมต่อระหว่างตำบล
- ร้อยละของถนนคอนกรีตเสริมเหล็กเชื่อมต่อระหว่างตำบล
- ร้อยละของถนนลูกรังเชื่อมต่อระหว่างตำบล
- ร้อยละของถนนที่ได้รับการปรับปรุง/ซ่อมแซม
- ร้อยละของรางระบายน้ำและทางเท้าที่มีการปรับปรุง
- ร้อยละความพึงพอใจของประชาชน
- ร้อยละของพื้นที่ในจังหวัดสระบุรีมีไฟฟ้าเพิ่มขึ้น

ยุทธศาสตร์ที่ 2 ด้านการส่งเสริมคุณภาพชีวิต

- เป้าประสงค์** - เพื่อเสริมสร้างให้ประชาชนในจังหวัดสระบุรีมีคุณภาพชีวิตที่ดี ระบบการสาธารณสุข การดูแลเด็ก ผู้สูงอายุ ผู้พิการ ผู้ใช้แรงงาน ตลอดจนการพัฒนาอาชีพ โดยการน้อมนำ แนวพระราชดำริเกี่ยวกับปรัชญาเศรษฐกิจพอเพียงอันสามารถนำรายได้มาสู่ชาวสระบุรี อย่างต่อเนื่องและยั่งยืน
- เพื่อให้ประชาชนในพื้นที่จังหวัดสระบุรีมีความรู้สึกมั่นคงปลอดภัยในการดำรงชีวิต และทรัพย์สิน อาชญากรรมในพื้นที่ลดลง ปัญหายาเสพติด อบายมุขได้รับการกำจัดอย่างจริงจัง
- เพื่อรักษาควบคุมคุณภาพสิ่งแวดล้อมให้อยู่ในเกณฑ์มาตรฐาน ประชาชนอยู่ในสิ่งแวดล้อมที่ปราศจากมลภาวะ คุณภาพน้ำ อากาศ เสียยได้รับการจัดการอย่างเป็นระบบและจริงจังและมีการบริหารจัดการขยะอย่างมีประสิทธิภาพ

กลยุทธ์

- ส่งเสริมพัฒนาอาชีพสู่ความเป็นอยู่อย่างยั่งยืน
- พัฒนาชุมชนน่าอยู่
- เสริมสร้างความมั่นคงและความปลอดภัยในชีวิตและทรัพย์สิน
- เสริมสร้างบริหารจัดการและอนุรักษ์ ทรัพยากรธรรมชาติและสิ่งแวดล้อม
- ส่งเสริมปรับปรุงพัฒนาแหล่งท่องเที่ยว
- ส่งเสริมการสาธารณสุข การกีฬา และนันทนาการ
- เสริมสร้างและพัฒนาระบบพลังงานไฟฟ้าส่องสว่างที่เป็นมิตรกับสิ่งแวดล้อม

ตัวชี้วัด

- ร้อยละของประชาชนได้รับความรู้เกี่ยวกับเศรษฐกิจพอเพียง
- ร้อยละความพึงพอใจของประชาชน
- ร้อยละของประชาชนที่ได้รับการอบรมด้านอาชีพ
- ร้อยละของจำนวนผู้เข้าร่วมโครงการอบรม
- ร้อยละของงบประมาณที่ได้รับการสนับสนุนเพิ่มขึ้น
- ร้อยละของอาสาสมัครที่ได้รับการสนับสนุน
- ร้อยละของชุมชนที่ได้รับความปลอดภัยเพิ่มขึ้น
- จำนวนสนามกีฬาระดับอำเภอที่ก่อสร้าง/ปรับปรุง
- ร้อยละของเยาวชนในจังหวัดสระบุรีได้รับความรู้ด้านยาเสพติดและปัญหาอาชญากรรม
- ร้อยละของเยาวชนที่เข้าร่วมโครงการ/กิจกรรม
- ร้อยละของพื้นที่ที่มีกล้องวงจรปิด
- ร้อยละการขุดลอกคลองที่เชื่อมต่อระหว่างตำบล
- ร้อยละของประชาชนตระหนักถึงอันตรายของสารเคมี
- ร้อยละของประชาชนที่ตระหนักถึงคุณค่าของป่าไม้
- ร้อยละของคูคลองที่เชื่อมต่อระหว่างตำบลสะอาดมากขึ้นและวัชพืชน้อยลง
- ร้อยละของจำนวนชุมชนที่มีการจัดระบบการจัดการขยะ
- ร้อยละของผู้เข้าร่วมโครงการ/กิจกรรมตระหนักถึงความสำคัญของระบบการจัดการขยะ
- ร้อยละของจำนวนขยะที่นำไปต่อขายเพิ่มขึ้น
- ร้อยละของปริมาณขยะลดลง
- ร้อยละของจำนวนสถานพยาบาลได้รับการสนับสนุนอุปกรณ์ครุภัณฑ์/เครื่องมือแพทย์

ยุทธศาสตร์ที่ 3 ด้านการส่งเสริมการศึกษา ศาสนา วัฒนธรรม

เป้าประสงค์

- เพื่อส่งเสริมการศึกษาทุกระบบของจังหวัดสระบุรี สามารถเอื้อประโยชน์ต่อการพัฒนา คุณภาพบุคลากรในพื้นที่อย่างทั่วถึง มีการเสริมสร้างจิตสำนึกในด้านศาสนา ประเพณี วัฒนธรรมให้ซึมซับเข้าสู่จิตใจของประชาชน
- เพื่อส่งเสริมการลงทุน พานิชยกรรม และการท่องเที่ยวของจังหวัดสระบุรี โดยการประชาสัมพันธ์และการนำเสนอข้อมูลในรูปแบบต่าง ๆ เพื่อเป็นการกระตุ้นเศรษฐกิจและสร้างรายได้ให้กับประชาชน เพื่อการดำรงชีวิตที่มีคุณภาพ

- เพื่อส่งเสริม และอนุรักษ์วัฒนธรรมประเพณี ภูมิปัญญาของจังหวัดสระบุรี ให้ดำรงอยู่ตลอดจนสร้างจิตสำนึกและความตระหนักถึงคุณค่าให้เกิดขึ้นในหมู่ประชาชนจังหวัดสระบุรี

กลยุทธ์

- ส่งเสริมสนับสนุนด้านการศึกษา และศาสนา
- ส่งเสริมศิลปวัฒนธรรม จารีตประเพณี และภูมิปัญญาท้องถิ่น
- ส่งเสริมการท่องเที่ยวเชิงวัฒนธรรม และประเพณี

ตัวชี้วัด

- ร้อยละของการจัดหาสื่อวัสดุอุปกรณ์เพื่อการจัดการศึกษา
- ร้อยละของการพัฒนาศักยภาพของนักเรียน นักศึกษา
- ร้อยละของการพัฒนาศักยภาพของบุคลากรทางการศึกษา
- ร้อยละของสถานที่ท่องเที่ยวที่ได้รับส่งเสริม
- ร้อยละของประชาชนที่เข้ามาท่องเที่ยวเพิ่มขึ้น
- ร้อยละของประชาชนที่เข้ามีส่วนร่วม
- ร้อยละของประชาชนตระหนักถึงความสำคัญของศิลปวัฒนธรรม จารีตประเพณี และภูมิปัญญาท้องถิ่น
- ร้อยละความพึงพอใจของประชาชน
- ร้อยละของประชาชนได้รับความรู้เกี่ยวกับศิลปวัฒนธรรม จารีตประเพณีและภูมิปัญญาท้องถิ่น
 - ร้อยละของประชาชนที่เข้าร่วมโครงการ/กิจกรรม

ยุทธศาสตร์ที่ 4 ด้านการพัฒนาองค์กรและบุคลากรสู่การบริหารจัดการที่ดี

เป้าประสงค์

- เพื่อเสริมสร้างระบบบริหารจัดการองค์กรที่มีประสิทธิภาพ สามารถให้บริการแก่ประชาชนได้อย่างทั่วถึงและมีคุณภาพ ตลอดจนเปิดโอกาสให้ประชาชนได้เข้ามามีส่วนร่วมในการบริหารจัดการท้องถิ่นของตนเอง

กลยุทธ์

- ส่งเสริมพัฒนาศักยภาพและประสิทธิภาพบุคลากร
- ส่งเสริมบริหารงานองค์กร
- ส่งเสริมมีส่วนร่วมในการบริหารจัดการ

ตัวชี้วัด

- ร้อยละของบุคลากรที่ได้รับการอบรม
- ร้อยละความพึงพอใจของบุคลากร
- ร้อยละของบุคลากรได้รับโอกาสในการศึกษาดูงาน
- ร้อยละความพึงพอใจของประชาชนที่ใช้บริการ
- ร้อยละของวัสดุ อุปกรณ์ ครุภัณฑ์ มีความทันสมัย และมีคุณภาพ
- ร้อยละของจำนวนเครือข่ายภาคประชาชนที่เข้ามามีส่วนร่วม
- ร้อยละของประชาชนเข้าร่วมกิจกรรมเสริมสร้างความเข้าใจถึงความสำคัญของสถาบันหลักชาติ ศาสนา พระมหากษัตริย์

6. ยุทธศาสตร์การพัฒนาขององค์กรปกครองส่วนท้องถิ่นในเขตจังหวัดสระบุรี (พ.ศ. 2566 – 2570)

วิสัยทัศน์

“ สนับสนุน ตอบสนองนโยบายของรัฐ บนพื้นฐานของความเข้าใจในปัญหา และศักยภาพของท้องถิ่น พร้อมบูรณาการจัดการร่วมกัน ”

ยุทธศาสตร์ที่ 1 การพัฒนาคุณภาพชีวิต

- เป้าประสงค์**
- เพื่อก่อสร้าง และซ่อมบำรุงโครงสร้างพื้นฐาน
 - เพื่อให้ประชาชนมีคุณภาพชีวิตที่ดี
 - เพื่อให้ประชาชนมีความปลอดภัยในชีวิต และทรัพย์สิน
- กลยุทธ์**
- ส่งเสริมการพัฒนาเกษตรทฤษฎีใหม่
 - ส่งเสริมและการจัดสวัสดิการสังคม
 - ส่งเสริมการบริการด้านสาธารณสุขและการเสริมสร้างสุขภาวะของประชาชน
 - พัฒนาโครงสร้างพื้นฐานทางเศรษฐกิจ
 - เสริมสร้างความเข้มแข็งของชุมชน สังคม และเศรษฐกิจ
 - เพิ่มศักยภาพและพัฒนาอาชีพของประชาชน
 - ส่งเสริมและพัฒนาการศึกษา
 - พัฒนาศูนย์บริการและถ่ายทอดเทคโนโลยีด้านการเกษตร
- ตัวชี้วัด**
- ร้อยละของระบบสาธารณสุขการและสาธารณสุขโรคที่ได้มาตรฐาน
 - ร้อยละความพึงพอใจของประชาชน
 - ร้อยละของชุมชนที่ได้รับความปลอดภัย

ยุทธศาสตร์ที่ 2 การพัฒนาการบริหารจัดการทรัพยากรธรรมชาติและสิ่งแวดล้อม

- เป้าประสงค์**
- เพื่อรักษา ควบคุมคุณภาพทรัพยากรธรรมชาติและสิ่งแวดล้อม
- กลยุทธ์**
- อนุรักษ์และพัฒนาทรัพยากรธรรมชาติและสิ่งแวดล้อมให้ยั่งยืน
 - สร้างจิตสำนึกและความตระหนักในการรักษาทรัพยากรธรรมชาติและสิ่งแวดล้อม
 - จัดการขยะมูลฝอยและสิ่งปฏิกูล
 - ป้องกันและแก้ไขปัญหาสิ่งแวดล้อมที่เสื่อมโทรม
- ตัวชี้วัด**
- ร้อยละความพึงพอใจของประชาชน
 - ร้อยละของประชาชนอยู่กับทรัพยากรธรรมชาติและสิ่งแวดล้อมอย่างมีความสุข

ยุทธศาสตร์ที่ 3 การส่งเสริมอนุรักษ์และฟื้นฟูชนบทธรรมเนียมประเพณีและวัฒนธรรมท้องถิ่น

- เป้าประสงค์** - เพื่อสร้างจิตสำนึกและตระหนักถึงคุณค่าชนบทธรรมเนียมประเพณีและวัฒนธรรมท้องถิ่น
- กลยุทธ์** - ส่งเสริมอนุรักษ์ ฟื้นฟูและเผยแพร่ชนบทธรรมเนียมประเพณีและวัฒนธรรมท้องถิ่น
- สร้างจิตสำนึกและความตระหนักถึงคุณค่าและความสำคัญของศิลปวัฒนธรรมประจำถิ่นชนบทธรรมเนียมประเพณีท้องถิ่น
- ส่งเสริมศาสนา พัฒนาคุณธรรมและจริยธรรม
- ตัวชี้วัด** - ร้อยละความพึงพอใจของประชาชน
- ร้อยละของประชาชนที่สามารถดำรงไว้ซึ่งชนบทธรรมเนียมประเพณีและวัฒนธรรมท้องถิ่น

ยุทธศาสตร์ที่ 4 การพัฒนาองค์กรและบุคลากรสู่การบริหารจัดการที่ดี

- เป้าประสงค์** - เพื่อเสริมสร้างระบบบริหารจัดการองค์กร
- เพื่อสร้างจิตสำนึกและตระหนักถึงความสำคัญของประชาธิปไตยและกระบวนการประชาสังคม
- กลยุทธ์** - พัฒนาศักยภาพและประสิทธิภาพบุคลากรของท้องถิ่น
- พัฒนาระบบบริหารองค์กร
- การส่งเสริมพัฒนาประชาธิปไตยและกระบวนการประชาสังคม
- ตัวชี้วัด** - ร้อยละความพึงพอใจของประชาชนที่เข้ามาใช้บริการ
- ร้อยละของประชาชนที่มีความรู้ ความเข้าใจ เห็นถึงความสำคัญของการมีส่วนร่วมและหลักประชาธิปไตย
- หน่วยงานมีภาพลักษณ์ที่ดี

ยุทธศาสตร์ที่ 5 การส่งเสริมและพัฒนาท่องเที่ยว

- เป้าประสงค์** - เพื่อให้แหล่งท่องเที่ยวเป็นที่รู้จักแพร่หลาย
- เพื่อให้ประชาชนมีรายได้เพิ่มขึ้น
- กลยุทธ์** - พัฒนาแหล่งท่องเที่ยวอย่างเป็นระบบ โดยบูรณาการทุกภาคส่วน
- ตัวชี้วัด** - ร้อยละของแหล่งท่องเที่ยวที่ได้รับการพัฒนา
- ร้อยละความพึงพอใจของประชาชน

๑.๖ ยุทธศาสตร์การพัฒนาอำเภอบ้านหมอ จังหวัดสระบุรี

วิสัยทัศน์

“สังคมแห่งความสุข ทุกเกษตรเลิศล้ำ อุตสาหกรรมสีเขียว ท่องเที่ยวเมืองประวัติศาสตร์”

พันธกิจ

- พัฒนาคุณภาพชีวิตของประชาชน ให้มีความเข้มแข็งและมีความสุข ปลอดภัยในชีวิต

ทรัพยากร

- ส่งเสริมการอนุรักษ์สิ่งแวดล้อม
- ส่งเสริมการพัฒนาคุณภาพสินค้าทางการเกษตร และการคมนาคมขนส่ง
- ส่งเสริมการพัฒนาแหล่งท่องเที่ยวเชิงประวัติศาสตร์ และอนุรักษ์วัฒนธรรม ประเพณีอย่างยั่งยืน

เป้าประสงค์รวม

๑. ประชาชนสามารถเข้าถึงบริการสาธารณสุขได้ทั่วถึง
๒. ประชาชนอยู่ในสังคมปลอดภัยมีคุณภาพชีวิตที่ดี มีความสุข
๓. ความสามารถในการผลิตสินค้าสูงขึ้น
๔. สิ่งแวดล้อมที่ดี สะอาด ปราศจากมลพิษ

ประเด็นยุทธศาสตร์

๑. ส่งเสริมการท่องเที่ยวเชิงอนุรักษ์แบบบูรณาการ
๒. เสริมสร้างขีดความสามารถในการผลิตสินค้าที่มีคุณภาพสูง
๓. ส่งเสริมสังคมมีความสุข ตามแนวเศรษฐกิจพอเพียง
๔. เสริมสร้างความมั่นคงและสังคมคุณภาพ ประชาชนอยู่ดีมีสุข

๒. ยุทธศาสตร์ขององค์กรปกครองส่วนท้องถิ่น

ยุทธศาสตร์และแนวทางการพัฒนาของ องค์การบริหารส่วนตำบลไผ่ขวาง ยึดหลักการพัฒนาโดยให้ความสำคัญกับคนเป็นศูนย์กลางของการพัฒนา ในการจัดทำยุทธศาสตร์การพัฒนาจะส่งเสริมการมีส่วนร่วมของประชาชน โดยการร่วมประชุมประชาคมหมู่บ้านเพื่อสำรวจปัญหาและความต้องการที่แท้จริง รวมถึงการส่งเสริมสนับสนุนด้านงบประมาณและโครงการต่าง ๆ ตลอดจนการติดตามประเมินผลเพื่อให้เกิดความคุ้มค่าในงบประมาณและประชาชนได้รับผลประโยชน์มากที่สุด

วิสัยทัศน์การพัฒนาองค์การบริหารส่วนตำบลไผ่ขวาง

จากการทบทวนและประเมินผลการพัฒนาที่ผ่านมา รวมทั้ง การวิเคราะห์สถานการณ์แนวโน้มการเปลี่ยนแปลงที่มีผลต่อการพัฒนาองค์การบริหารส่วนตำบลไผ่ขวางในอนาคต ประกอบการนำผลการระดมความคิดเห็นที่หลากหลายจากภาคสังคม ประชาชนทุกภาคส่วนมาเชื่อมโยงกันร่วมกัน จนเกิดเป็น วิสัยทัศน์ ความคาดหวังของการพัฒนาในอนาคต ซึ่งตั้งอยู่บนพื้นฐานเหตุผลความเป็นไปได้ และเป็นที่ยอมรับร่วมกันในการตอบสนองความต้องการ ดังนี้

“ ยึดหลักธรรมาภิบาล พื้นฐานคือการพัฒนา ส่งเสริมกีฬาและวัฒนธรรม ก้าวนำสังคมพอเพียง ”

ยุทธศาสตร์และแนวทางการพัฒนา

ยุทธศาสตร์ที่ ๑ การพัฒนาด้านคุณภาพชีวิต

แนวทางการพัฒนา

- ๑.๑ การพัฒนาการสร้างความเข้มแข็งของชุมชนและสังคม
- ๑.๒ การพัฒนาการศึกษา
- ๑.๓ การพัฒนาด้านโครงสร้างพื้นฐาน สาธารณูปโภคและสาธารณูปการ
- ๑.๔ การพัฒนาส่งเสริมสุขภาพของประชาชนให้มีคุณภาพแข็งแรงทั้งกายและใจ
- ๑.๕ การพัฒนาส่งเสริมการบริการด้านสาธารณสุข
- ๑.๖ การพัฒนาการจัดสวัสดิการสังคมสงเคราะห์
- ๑.๗ การพัฒนาแหล่งน้ำเพื่อการเกษตร

ยุทธศาสตร์ที่ ๒ การพัฒนาตามปรัชญาของเศรษฐกิจพอเพียง

แนวทางการพัฒนา

- ๒.๑ การพัฒนาศักยภาพและพัฒนาอาชีพ
- ๒.๒ การพัฒนาส่งเสริมศูนย์บริการและถ่ายทอดเทคโนโลยีด้านการเกษตร

ยุทธศาสตร์ที่ ๓ การพัฒนาการบริหารจัดการทรัพยากรธรรมชาติและสิ่งแวดล้อม

แนวทางการพัฒนา

- ๓.๑ การพัฒนาสร้างจิตสำนึกและตระหนักในการรักษาทรัพยากรธรรมชาติและสิ่งแวดล้อม
- ๓.๒ การพัฒนาอนุรักษ์และพัฒนาทรัพยากรธรรมชาติและสิ่งแวดล้อม
- ๓.๓ การพัฒนาการบริหารจัดการขยะมูลฝอย

ยุทธศาสตร์ที่ ๔ การพัฒนาส่งเสริมอนุรักษ์ฟื้นฟู ศาสนา ศิลปวัฒนธรรม ขนบธรรมเนียม ประเพณี และภูมิปัญญาท้องถิ่น

แนวทางการพัฒนา

- ๔.๑ การพัฒนาส่งเสริมอนุรักษ์ฟื้นฟู ศาสนาศิลปวัฒนธรรมขนบธรรมเนียมประเพณี และวันสำคัญ
- ๔.๒ การพัฒนาสนับสนุนการสืบทอดศาสนาและภูมิปัญญาท้องถิ่น

ยุทธศาสตร์ที่ ๕ การพัฒนาองค์กรและบุคลากรภาครัฐสู่การบริหารจัดการที่ดี

แนวทางการพัฒนา

- ๕.๑ การพัฒนาศักยภาพและประสิทธิภาพบุคลากรของท้องถิ่น
- ๕.๒ การพัฒนาคุณภาพการให้บริการประชาชน
- ๕.๓ การพัฒนาส่งเสริมการมีส่วนร่วมของประชาชนในการจัดทำแผนชุมชน
- ๕.๔ การพัฒนาประสิทธิภาพระบบบริหารงานทั่วไป

เป้าประสงค์

- (๑) ชุดลอก คูคลองและจัดสร้างแหล่งน้ำ สงวนและเก็บกักน้ำเพื่อการเกษตร
- (๒) ด้านการเฝ้าระวังโรค การป้องกันโรค การควบคุมโรค และการช่วยเหลือประชาชน หรือบรรเทาความเดือดร้อนของโรคติดเชื้อไวรัสโคโรนา ๒๐๑๙ (COVID-๑๙) และได้รับการบริการสาธารณสุขอื่น ๆ อย่างทั่วถึง
- (๓) ส่งเสริมและพัฒนาระบบการศึกษาในสังกัด อปท.
- (๔) พัฒนาและเตรียมบุคลากรด้านการศึกษา
- (๕) สนับสนุนให้มีการนำระบบเทคโนโลยีสารสนเทศมาใช้เป็นเครื่องมือและประกอบการศึกษา
- (๖) ส่งเสริมการศึกษาในระบบ นอกระบบ และการศึกษาตามอัธยาศัย
- (๗) ประชาชนได้ใช้เส้นทางคมนาคมที่มีมาตรฐาน ปลอดภัยใช้งานได้ดี
- (๘) พัฒนาชุมชนและสังคมตามแนวทางปรัชญาเศรษฐกิจพอเพียง ลดต้นทุนการผลิตและเพิ่มมูลค่าผลผลิต
- (๙) สนับสนุนการทำเกษตรทางเลือก
- (๑๐) ส่งเสริมประชาชนในท้องถิ่นให้มีการเลี้ยงสัตว์เศรษฐกิจ
- (๑๑) ส่งเสริมพัฒนาบทบาทและคุณภาพชีวิตของเด็ก เยาวชนสตรี ผู้สูงอายุ ผู้พิการและด้อยโอกาส
- (๑๒) สนับสนุนและประสานรัฐบาล องค์กรปกครองส่วนท้องถิ่นทุกระดับเพื่อป้องกันและให้มีการปราบปราม

และแก้ไขปัญหาการเสพ

- (๑๓) สนับสนุนการจัดตั้งกองทุน และเพิ่มสวัสดิการ
- (๑๔) ส่งเสริมและสนับสนุนให้การรักษาพยาบาลประชาชนในระดับตำบล หมู่บ้าน และชุมชนที่มีคุณภาพและ

มาตรฐาน

- (๑๕) ส่งเสริมสุขภาพและอนามัยของประชาชนในระดับหมู่บ้านและชุมชน ให้มีสุขภาพแข็งแรง
- (๑๖) ส่งเสริมสนับสนุนการวางระบบการพัฒนาด้านโครงสร้างคุณภาพชีวิตพื้นฐาน
- (๑๗) ก่อสร้าง ปรับปรุงเส้นทางคมนาคมอย่างทั่วถึง
- (๑๘) ประสาน สนับสนุน ร่วมมือกับส่วนราชการ และองค์กรปกครองส่วนท้องถิ่นอื่นๆ
- (๑๙) พัฒนาฟื้นฟูและส่งเสริมกิจกรรมด้านศาสนา ศิลปวัฒนธรรมและประเพณีของชุมชนท้องถิ่นโคราช
- (๒๐) ส่งเสริมและสนับสนุนกิจกรรมลานกีฬาชุมชน และจัดการแข่งขันกีฬาประเภทต่างๆ ที่เกี่ยวข้อง
- (๒๑) ส่งเสริมให้ประชาชนมีส่วนร่วมการบริหารงาน

(๒๒) ส่งเสริมให้เกิดการบริหารจัดการที่มีประสิทธิภาพ ตอบสนองความต้องการของประชาชนตามหลักการบริหารกิจการบ้านเมืองที่ดี

(๒๓) ส่งเสริมสนับสนุนบุคลากรในหน่วยงานให้ ศึกษา/อบรม หลักสูตรต่างๆ เพื่อให้การปฏิบัติงานมีประสิทธิภาพยิ่งขึ้น

(๒๔) ส่งเสริมและสนับสนุนการติดตั้งระบบเตือนภัยธรรมชาติ และภัยพิบัติต่าง ๆ

(๒๕) ส่งเสริมและสนับสนุน และร่วมมือกับส่วนราชการ หน่วยงาน มูลนิธิการกุศลและองค์กรที่เกี่ยวข้อง ในการเตรียมความพร้อมในการป้องกันภัย และการช่วยเหลือผู้ประสบภัย

(๒๖) ส่งเสริมสนับสนุน และร่วมมือกับส่วนราชการ องค์กรปกครองส่วนท้องถิ่น ภาคเอกชน ในการพัฒนาฟื้นฟู และอนุรักษ์แหล่งน้ำ ลุ่มน้ำลำคลอง และป่าไม้ให้มีความอุดมสมบูรณ์

(๒๗) ส่งเสริมสนับสนุนและร่วมมือกับส่วนราชการ องค์กรปกครองส่วนท้องถิ่นและภาคเอกชนในการรณรงค์สร้างจิตสำนึก เพื่อป้องกันและแก้ไขปัญหามลพิษและปัญหาสิ่งแวดล้อมของชุมชนท้องถิ่นทุกระดับ

(๒๘) ส่งเสริมสนับสนุนและสร้างความร่วมมือกับส่วนราชการที่เกี่ยวข้อง องค์กรปกครองส่วนท้องถิ่นในการจัดทำระบบกำจัดขยะรวม

ตัวชี้วัด

(๑) ประชาชนมีแหล่งกักเก็บน้ำใช้สำหรับอุปโภค - บริโภคและการเกษตรอย่างพอเพียง

(๒) ประชาชนได้รับการช่วยเหลือด้านการเฝ้าระวังโรค การป้องกันโรค การควบคุมโรค และการช่วยเหลือประชาชน หรือบรรเทาความเดือดร้อนของโรคติดเชื้อไวรัสโคโรนา ๒๐๑๙ (COVID-๑๙) และได้รับการบริการสาธารณสุขอื่นๆ อย่างทั่วถึง

(๓) โรงเรียน สภ. ๑ แห่ง ได้รับการสนับสนุนอาหารกลางวัน อาหารเสริมนม

(๔) ศพด. ๑ แห่ง ได้รับการสนับสนุนอาหารกลางวัน อาหารเสริมนม รวมทั้งพัฒนาอาคารสถานที่และระบบบริหารจัดการ

(๕) เด็กและเยาวชนได้ร่วมกิจกรรม

(๖) ผู้ดูแลเด็กเล็กได้รับการพัฒนาประสิทธิภาพในการปฏิบัติงาน

(๗) เด็กเล็กได้มีความรู้ และมีทักษะเพิ่มขึ้น

(๘) มีวัสดุ อุปกรณ์ การเรียนการสอนอย่างทั่วถึงและเพียงพอ

(๙) อาสาสมัครในการช่วยเหลือชุมชนและประสานงานในชุมชน

(๑๐) ประชาชนมีรายได้เพิ่มขึ้น ๕%

(๑๑) ส่งเสริมสวัสดิการสังคม สงเคราะห์ ผู้พิการ ผู้ด้อยโอกาส ผู้สูงอายุ ๗ หมู่บ้าน

(๑๒) กลุ่มสตรี อสม. ได้ทำกิจกรรม ร่วมกัน และสร้างความสามัคคี

(๑๓) ประชาชนในตำบลวังโพธิ์มีรายได้เพิ่มขึ้น

(๑๔) จัดวางผังเมืองขององค์กรปกครองส่วนท้องถิ่นให้เป็นไปตามมาตรฐาน

(๑๕) ก่อสร้าง ปรับปรุงเส้นทางคมนาคมอย่างทั่วถึง ๗ หมู่บ้าน

(๑๖) ประสาน สนับสนุน ร่วมมือกับส่วนราชการ และองค์กรปกครองส่วนท้องถิ่นอื่นๆ

(๑๗) ส่งเสริมขนบธรรมเนียม จารีตประเพณี ศิลปวัฒนธรรมอันดีงามของท้องถิ่น ๗ หมู่บ้าน

(๑๘) ส่งเสริมและสนับสนุนกิจกรรมลานกีฬาชุมชนและจัดการแข่งขันกีฬาประเภทต่างๆ ทั้ง ๗ หมู่บ้าน

(๑๙) ส่งเสริมการเลือกตั้งตามระบบการปกครองแบบประชาธิปไตยและตามกฎหมายที่เกี่ยวข้อง ทั้ง ๗ หมู่บ้าน

(๒๐) การจัดระเบียบโครงสร้างการบริหารจัดการภายในองค์กรให้สามารถปฏิบัติหน้าที่ให้เกิดประสิทธิภาพและประสิทธิผลยิ่งขึ้น ๗ หมู่บ้าน

(๒๑) ส่งเสริมให้ประชาชนมีส่วนร่วมการบริหารงาน

- (๒๒) ส่งเสริมให้เกิดการบริหารจัดการที่มีประสิทธิภาพ ตอบสนองความต้องการของประชาชนตามหลักการบริหารกิจการบ้านเมืองที่ดี ๗ หมู่บ้าน
- (๒๓) ส่งเสริมและสนับสนุนการติดตั้งระบบเตือนภัยธรรมชาติ และภัยพิบัติต่างๆ ๗ หมู่บ้าน
- (๒๔) ส่งเสริมการฝึกอบรมอาสาสมัครป้องกันภัยและบรรเทาสาธารณภัยประจำหมู่บ้าน/ตำบลและทีมกู้ชีพกู้ภัยตำบล ๗ หมู่บ้าน
- (๒๕) สนับสนุนให้มีวัสดุอุปกรณ์เกี่ยวกับการป้องกันและการช่วยเหลือเมื่อเกิดภัยพิบัติ
- (๒๖) เพื่อทัศนียภาพที่สวยงามประชาชนเห็นประโยชน์ของการปลูกป่า
- (๒๗) ส่งเสริมสนับสนุนและร่วมมือกับส่วนราชการ องค์กรปกครองส่วนท้องถิ่นและภาคเอกชนในการรณรงค์สร้างจิตสำนึก เพื่อป้องกันและแก้ไขปัญหามลพิษและปัญหาสิ่งแวดล้อมของ ๗ หมู่บ้าน
- (๒๘) การกำจัดขยะ สิ่งปฏิกูลอย่างถูกวิธี ๗ หมู่บ้าน

คำเป้าหมาย

- (๑) มีแหล่งน้ำพอเพียงต่อการอุปโภคบริโภคและทำการเกษตร
- (๒) ประชาชนเข้าถึงบริการสาธารณสุข มีสุขภาพแข็งแรง
- (๓) ประชาชนมีทักษะในการประกอบอาชีพด้านเกษตร
- (๔) ประชาชนมีคุณภาพชีวิตที่ดีขึ้น
- (๕) การศึกษาที่มีคุณภาพและมาตรฐาน และเกิดการเรียนรู้ต่อเนื่อง
- (๖) ประชาชนได้ใช้เส้นทางคมนาคมที่มีมาตรฐาน ปลอดภัย
- (๗) ประชาชนได้ร่วมกิจกรรมส่งเสริมประเพณี วัฒนธรรม การท่องเที่ยว กีฬาและนันทนาการของท้องถิ่น
- (๘) องค์กรปกครองส่วนท้องถิ่นมาธรรมาภิบาลดีขึ้น
- (๙) ประชาชนมีความปลอดภัยในชีวิตและทรัพย์สิน
- (๑๐) สิ่งแวดล้อมและทรัพยากรธรรมชาติได้รับการฟื้นฟูและอนุรักษ์

จุดยืนทางยุทธศาสตร์

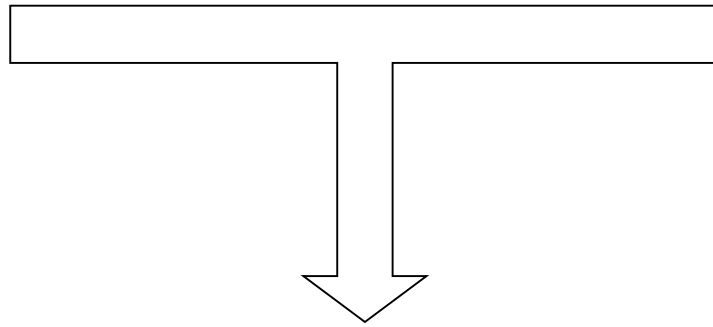
- (๑) การพัฒนาชุมชนให้น่าอยู่มีความเข้มแข็ง โดยได้รับบริการสาธารณะด้านโครงสร้างพื้นฐานที่จำเป็นเพื่อรองรับการขยายตัวของชุมชนและเศรษฐกิจ
- (๒) การพัฒนาระบบการศึกษาและส่งเสริมศิลปวัฒนธรรมท้องถิ่น
- (๓) ส่งเสริมและพัฒนาศักยภาพคนและความเข้มแข็งของชุมชนในการพึ่งตนเอง
- (๔) การกำจัดขยะมูลฝอย สิ่งปฏิกูลและมลภาวะสิ่งแวดล้อมที่มีอย่างยั่งยืน
- (๕) การพัฒนาระบบการบริหารจัดการภาครัฐที่ดีและมีส่วนร่วมจากทุกภาคส่วน

แผนงาน

- (๑) แผนงานงบกลาง
- (๒) แผนงานบริหารงานทั่วไป
- (๒) แผนงานการรักษาความสงบภายใน
- (๓) แผนงานการศึกษา
- (๔) แผนงานสาธารณสุข
- (๕) แผนงานสังคมสงเคราะห์
- (๖) แผนงานเคหะและชุมชน
- (๗) แผนงานสร้างความเข้มแข็งของชุมชน
- (๘) แผนงานการศาสนาและวัฒนธรรมและนันทนาการ
- (๙) แผนงานอุตสาหกรรมและการโยธา
- (๑๐) แผนงานการเกษตร

ความเชื่อมโยงของยุทธศาสตร์ในภาพรวม

ในการจัดทำแผนพัฒนาท้องถิ่น (พ.ศ. ๒๕๖๖ – ๒๕๗๐) ขององค์การบริหารส่วนตำบลไผ่ขวาง มีความสอดคล้องกับ ยุทธศาสตร์การพัฒนาขององค์กรปกครองส่วนท้องถิ่นจังหวัด ยุทธศาสตร์จังหวัด ยุทธศาสตร์การพัฒนากลุ่มจังหวัด ยุทธศาสตร์การพัฒนาภาค แผนพัฒนาเศรษฐกิจและสังคมแห่งชาติ ฉบับที่ ๑๓ ยุทธศาสตร์ชาติ ๒๐ ปี และไทยแลนด์ ๔.๐ ดังนี้



๓. การวิเคราะห์เพื่อพัฒนาท้องถิ่น

๓.๑ การวิเคราะห์กรอบการจัดทำยุทธศาสตร์ขององค์กรปกครองส่วนท้องถิ่น

ในการจัดทำแผนพัฒนาท้องถิ่น (พ.ศ. ๒๕๖๖ – ๒๕๗๐) เพิ่มเติม ครั้งที่ ๑/๒๕๖๖ ขององค์การบริหารส่วนตำบลไผ่ขวาง ได้ใช้การวิเคราะห์ SWOT Analysis/Demand (Demand Analysis)/Global Demand และTrend ปัจจัยและสถานการณ์การเปลี่ยนแปลงที่มีผลต่อการพัฒนา อย่างน้อยต้องประกอบด้วย การวิเคราะห์ศักยภาพด้านเศรษฐกิจ ด้านสังคม ด้านทรัพยากรธรรมชาติและสิ่งแวดล้อม ซึ่งมีรายละเอียดดังนี้

จุดแข็ง (S : Strength-s)

- ประชาชนมีความพร้อม จะมีส่วนร่วมในกระบวนการพัฒนาท้องถิ่น
- การจัดโครงสร้างภายในมีความเหมาะสมสอดคล้องกับภารกิจ
- มีองค์การบริหารส่วนตำบลที่พร้อมจะให้บริการสาธารณะและแก้ไขปัญหาความเดือดร้อน

ของประชาชน

- มีการประสานร่วมมือกันระหว่างองค์การบริหารส่วนตำบลกับส่วนราชการต่างๆ
- ผู้นำชุมชนมีความเข้มแข็ง และมีศักยภาพในการพัฒนา
- ส่งเสริมการมีส่วนร่วมของประชาชนในรูปแบบประชาคม การประชุมวางแผนเตรียมงาน

จุดอ่อน (W : Weakness)

- กฎหมาย ระเบียบ ข้อบังคับที่เกี่ยวข้องกับการปฏิบัติงาน มีการแก้ไขเปลี่ยนแปลงอยู่

ตลอดเวลาทำให้

- เจ้าหน้าที่ผู้ปฏิบัติสับสนขาดความชัดเจน
- องค์การบริหารส่วนตำบล มีงบประมาณจำกัด ทำให้การพัฒนาไม่เป็นไปตามแผนพัฒนาที่วาง

ไว้

- การใช้ทรัพยากรธรรมชาติ และการทำลายสิ่งแวดล้อมเพิ่มขึ้น ก่อให้เกิดปัญหาภัยธรรมชาติ

โอกาส (O : Opportunity)

- จังหวัดสระบุรี หรือหน่วยงานที่เกี่ยวข้องสนับสนุนงบประมาณให้องค์การบริหารส่วนตำบล ดำเนินการตามแผนงานโครงการตามแนวทางยุทธศาสตร์การพัฒนาจังหวัด และแผนพัฒนาองค์การบริหารส่วนตำบล

- มีเส้นทางคมนาคมเชื่อมระหว่างจังหวัด สามารถรองรับการขยายตัวทางด้านเศรษฐกิจ

- นโยบายของรัฐบาลในการส่งเสริมการกระจายอำนาจการปกครองท้องถิ่น โดยการสร้างดุลยภาพระหว่างการกำกับดูแล และความเป็นอิสระของท้องถิ่นในการบริหารจัดการงบประมาณและบุคลากรของท้องถิ่น

อุปสรรค (T : Threat)

- ประชาชนขาดความรู้ ความเข้าใจ บทบาทหน้าที่ของตนเองกับงานของท้องถิ่น

- นโยบายรัฐบาลไม่สามารถถ่ายโอนงบประมาณมายังองค์กรปกครองส่วนท้องถิ่น ตามพระราชบัญญัติกำหนดแผนและขั้นตอนการกระจายอำนาจให้แก่องค์กรปกครองส่วนท้องถิ่น พ.ศ.๒๕๔๒ ทำให้การพัฒนาท้องถิ่นบางเรื่องต้องชะงัก

- กฎหมาย ระเบียบ ข้อบังคับขาดความยืดหยุ่น หรือไม่เหมาะสมสอดคล้องกับภารกิจห้วงระยะเวลาในการจัดสรรและการเบิกจ่ายงบประมาณของรัฐบาลมีความไม่แน่นอน

- การดำเนินงานตามนโยบายต่างๆ ของรัฐบาลมีจำนวนเพิ่มมากขึ้น ความรับผิดชอบเพิ่มมากขึ้น ประกอบกับปัญหาในพื้นที่และความต้องการประชาชนมีมาก แต่ไม่สามารถปฏิบัติได้ครบถ้วน เนื่องจากจำกัดด้วยอำนาจหน้าที่และจำนวนงบประมาณที่มีจำกัด

๓.๒ การประเมินสถานการณ์สภาพแวดล้อมภายนอกที่เกี่ยวข้อง

ในการจัดทำแผนพัฒนาท้องถิ่น (พ.ศ. ๒๕๖๖-๒๕๗๐) เพิ่มเติม ครั้งที่ ๑/๒๕๖๖ ขององค์การบริหารส่วนตำบลไผ่ขวางนั้น ได้ทำการประเมินสถานการณ์สภาพแวดล้อมภายนอกที่เกี่ยวข้อง ดังนี้

ด้าน	สถานการณ์ภาพแวดล้อมภายนอกที่เกี่ยวข้อง	ข้อบ่งชี้และปริมาณของปัญหา/ความต้องการ	พื้นที่เป้าหมาย/กลุ่มเป้าหมาย	ความคาดหวังและแนวโน้มอนาคต
๑. ด้าน ารคุณภาพชีวิต	๑) การศึกษาสื่อการเรียนการสอนยังไม่พอเพียง เด็กนักเรียนไม่ได้รับการศึกษาต่อในระดับที่สูงกว่าชั้นพื้นฐาน และขาดงบประมาณในการศึกษา ครอบครัวยากจน	- สังคมในชุมชน	- เด็กนักเรียนในเขต อบต.	- มีสื่อการเรียนการสอนที่พอเพียง เด็กนักเรียนได้รับการศึกษาที่สูงขึ้น มีงบประมาณในการศึกษาเล่าเรียน
	๒) เด็กและผู้สูงอายุ บางครอบครัว ผู้สูงอายุอยู่ตามลำพัง และรับภาระในการดูแลเด็ก	- การได้รับการดูแลเด็กและผู้สูงอายุ	- ผู้สูงอายุและเด็กในเขต อบต.	- ผู้สูงอายุและเด็กได้รับการดูแลที่ดี
	๓) ผู้พิการไม่ได้รับความช่วยเหลือในดำรงชีวิต	- การได้รับการดูแลผู้พิการ	- ผู้พิการในเขต อบต.	- ผู้พิการได้รับความช่วยเหลือในการดำรงชีวิตและทั่วถึง
	๔) ประชาชนในพื้นที่ บางรายมีที่อยู่อาศัยไม่มั่นคงแข็งแรง	- ที่อยู่อาศัย	- ประชาชนในพื้นที่ที่ได้รับความเดือนร้อนเรื่องที่อยู่อาศัย	- ประชาชนในพื้นที่ได้รับความช่วยเหลือซ่อมแซมที่อยู่อาศัยให้มั่นคงแข็งแรง
	๕) มีการระบาดของโรคอุบัติใหม่ โรคระบาด โรคติดต่อ	- ด้านสาธารณสุข	- ในเขต อบต.	- ในพื้นที่ไม่มีการระบาดของโรคอุบัติใหม่ โรคระบาด โรคติดต่อ
	๖) ประชาชนในพื้นที่ป่วยเป็นโรคเรื้อรัง แนวโน้มที่เพิ่มขึ้น เช่น เบาหวาน ความดัน	- ด้านการแพทย์	- ประชาชนกลุ่มเสี่ยงและผู้ป่วย	- ประชาชนหายจากการเจ็บป่วย
	๗) ประชาชนบริโภคอาหารที่ปลอดภัย	- ด้านสาธารณสุข	- ประชาชนในเขต อบต.	ประชาชนทราบและสามารถเลือกบริโภคอาหารที่ปลอดภัยได้ถูกต้อง
	๘) มีการขยายตัวของประชากรเพิ่มมากขึ้น ทำให้เกิดการขยายตัวของอาคารบ้านเรือนทำให้เกิดเป็นชุมชนแออัด	- ประชากร	- พื้นที่ในเขต อบต.	- ควบคุมการก่อสร้างอาคารบ้านเรือนการพิจารณาออกใบอนุญาตเพื่อไม่เกิดปัญหาจากการก่อสร้างอาคาร
	๙) เยาวชนและวัยรุ่น ติดเกมส์ สิ่งลามก บุหรี่ เหล้า สารเสพติด และท้องก่อนวัยอันสมควร	- เยาวชนและวัยรุ่น ใช้เวลาว่างให้เป็นประโยชน์	- เยาวชนและวัยรุ่นในเขต อบต.	- เยาวชนและวัยรุ่นมีอนาคตที่ดี
	๑๐) ประชาชนกรอายุ ตั้งแต่ ๓๕ ขึ้นไป ไม่ได้ตรวจสุขภาพประจำปี	- การได้รับการตรวจสุขภาพ	- ประชาชนในเขต อบต. ที่อายุ ๓๕ ขึ้นไป	- ประชาชนที่อายุ ๓๕ ขึ้นไปได้รับการตรวจสุขภาพทุกคน

दान	สถานการณ์ภาพ แวดล้อม ภายนอกที่เกี่ยวข้อง	ข้อช่วยและปริมาณ ของปัญหา/ ความต้องการ	พื้นที่เป้าหมาย/ กลุ่มเป้าหมาย	ความคาดหวังและ แนวโน้มอนาคต
	๑๑) การจราจรบนถนนมี เพิ่มมากขึ้นอาจทำให้เกิด อุบัติเหตุขึ้นได้	- การจราจร	ประชาชนที่สัญจรไป มาบนถนน	มีระบบควบคุมการจราจร เช่น ติดตั้งสัญญาณไคระ พริบเพื่อเตือนให้ระมัดระวัง
	๑๒) มีการทำลายและลัก ขโมยทรัพย์สินของ ประชาชนและราชการ รวมทั้งเกิดการทะเลาะ วิวาทกันในชุมชน	- การรักษาความ ปลอดภัยในชีวิตและ ทรัพย์สินของประชาชน	- ประชาชนและส่วน ราชการ	- มีการป้องกันและรักษา ความปลอดภัยในชีวิตและ ทรัพย์สินของประชาชนละ ส่วนราชการ เช่น การติดตั้ง กล้องวงจรปิด การให้ผู้นำ อพพร. ควบคุมและระงับ เหตุทะเลาะวิวาท
	๑๓) ไฟฟ้าส่องสว่างทาง และที่สาธารณะยังไม่ สามารถดำเนินการ ครอบคลุมพื้นที่ได้ทั้งหมด	- ไฟฟ้า	- ทางและที่ สาธารณะในเขต อบต.	- ทางและที่สาธารณะมีแสง สว่างเพียงพอประชาชน ได้รับความสะดวกในการ สัญจรไปมาและป้องกันการ เกิดอาชญากรรมได้
	๑๔) หมู่บ้านขยายมากขึ้น ระบบระบายน้ำยังไม่ เพียงพอ	- ราง/ท่อระบายน้ำ	- พื้นที่ใน อบต.	- มีรางระบายน้ำสามารถ ระบายน้ำได้สะดวก ไม่อุดตัน ไม่ส่งกลิ่นเหม็นก่อความ รำคาญ
	๑๕) ถนนในตำบลยังเป็น ถนนดิน ถนนลูกรัง และ เป็นหลุมเป็นบ่อ	- ถนน	- ทางและที่ สาธารณะในเขต อบต.	- มีถนนให้ประชาชนได้ สัญจรไปมาสะดวก
๒. ด้านการพัฒนา ตามปรัชญาของ เศรษฐกิจพอเพียง	๑) ประชาชนไม่มีการ วางแผนในการดำเนินงาน	- การวางแผน	- ประชาชนในเขต เทศบาล	- ประชาชนสามารถวางแผน การดำเนินงานได้เอง
	๒) ขาดแหล่งเงินลงทุนใน การทำกิจการและ ประกอบอาชีพ	- การลงทุน	- ประชาชนในเขต อบต.	- มีแหล่งเงินทุนในการทำ กิจการและประกอบอาชีพ
	๓) ผลผลิตทางการเกษตร ราคาตกต่ำระยะทางใน การขนส่งผล ผลิตไกลจาก แหล่งรับซื้อ	- การรวมกลุ่มต่อรองกับ พ่อค้าคนกลาง	- เกษตรกรในพื้นที่	- ผลผลิตมีราคาสูงขึ้น
	๔) ค่าแรงต่ำค่าครองชีพ สูงขาดแคลนการจ้างงาน	- การเพิ่มค่าแรงให้ เหมาะสมกับการทำงาน	- ผู้ประกอบอาชีพ รับจ้าง	- ค่าแรงสูงขึ้นเหมาะสมกับ ค่าครองชีพ มีการจ้างงาน มากขึ้น
	๕) คริวเรือนยังมีรายได้ เฉลี่ยต่อปี ต่ำกว่า ๓๐,๐๐๐ บาท	- เพิ่มช่องทางในการ ประกอบอาชีพ	- ประชาชนที่มี รายได้ต่ำกว่าเกณฑ์ มาตรฐาน	- ไม่มีครัวที่ตกเกณฑ์ มาตรฐานรายได้

दान	สถานการณ์ภาพ แวดล้อม ภายนอกที่เกี่ยวข้อง	ขอบข่ายและปริมาณ ของปัญหา/ ความต้องการ	พื้นที่เป้าหมาย/ กลุ่มเป้าหมาย	ความคาดหวังและ แนวโน้มอนาคต
๓. ด้านการบริหาร จัดการ ทรัพยากรธรรมชาติ และสิ่งแวดล้อม	๑) ปริมาณขยะและน้ำเสีย เพิ่มมากขึ้น	- ปัญหามลพิษทาง อากาศ	- ในเขต อบต.	- ปริมาณขยะและน้ำเสียถูก กำจัดให้หมดด้วยวิธีการที่ ถูกต้อง
	๒) พื้นที่ป่าภายในเขต อบต. มีน้อย			- เพิ่มพื้นที่ป่า ต้นไม้ให้มาก ขึ้น
	๓) ประชาชนยังเผาหญ้า ตอซังข้าว เผาอ้อย เกิด มลพิษ			- ในพื้นที่ไม่มีการเผา เกิดขึ้น
	๔) มีปัญหาเรื่องขยะและ สัตว์เลี้ยงเพิ่มมากขึ้นส่ง กลิ่นเหม็นรำคาญ			- ผู้ประกอบการและ ชุมชนในเขตพื้นที่ อบต.
	๕) ประชาชนบาง ครัวเรือนอุปโภค-บริโภค น้ำที่ยังไม่สะอาดและมี สิ่งเจือปน เช่น จากน้ำฝน น้ำที่ไม่ได้คุณภาพ มี ตะกอน	- การอุปโภค-บริโภค	- ประชาชนในเขต อบต.	- ประชาชนบริโภคน้ำที่ สะอาดถูกสุขลักษณะ
๖) เป็นพื้นที่ที่มีดินเค็ม และน้ำใต้ดินเป็นน้ำเค็ม หรือมีรสกร่อย ไม่สามารถ ใช้ในการเกษตรและ อุปโภค-บริโภคได้	- ดินและน้ำใต้ดิน - สิ่งแวดล้อม	- พื้นที่ในเขต อบต.	- ปัญหาเรื่องดินเค็มลดลง จัดหา ก่อสร้าง ปรับปรุง ชุด ลอกแหล่งน้ำให้มีมากขึ้น	
๔. ด้านการพัฒนา ส่งเสริม อนุรักษ์ ฟื้นฟู ศาสนา ศิลปวัฒนธรรม ขน บธรรมเนียมประเพณี และภูมิปัญญาท้องถิ่น	๑) ศิลปะ วัฒนธรรม จารีต ประเพณีและภูมิ ปัญญาท้องถิ่นถูกเสื่อม ลงไปมาก	- ศิลปะ วัฒนธรรม จารีต ประเพณีและภูมิ ปัญญาท้องถิ่น ถูกเสื่อม เลือนไปมาก	- ประชาชนในเขต อบต.	- ยกย่อง เชิดชูคนดีหรือ ปราชญ์ชาวบ้านในโอกาส ต่างๆ เพื่อเป็นตัวอย่างแก่ เยาวชนและประชาชน ศิลปะ วัฒนธรรม จารีต ประเพณีและภูมิปัญญา ท้องถิ่น ไม่ถูกเสื่อมและคงอยู่ สืบไป
๕. ด้านการพัฒนา องค์กรและบุคลากร ภาครัฐสู่การบริหาร จัดการที่ดี	๑) ประชาชนบางส่วนยัง ขาดความรู้เกี่ยวกับระบบ การทำงานของ อบต.	- การขาดความรู้ ความ เข้าใจที่ถูกต้อง	- ประชาชนในเขต อบต.	- ประชาชนมีความรู้ ความ เข้าใจมากขึ้น และสามารถ เสนอแนวทางการแก้ไข ปัญหาที่เกิดขึ้นในหมู่บ้าน