



# คู่มือกำหนดมาตรฐาน การปฏิบัติงานตามภารกิจหลัก

องค์การบริหารส่วนตำบลไม้ขวาง  
อำเภอบ้านหม้อ จังหวัดสระบุรี

## คำนำ

คู่มือกำหนดมาตรฐานการปฏิบัติงานตามภารกิจหลักขององค์การบริหารส่วนตำบลไผ่ขวางฉบับนี้ เป็นส่วนหนึ่งของการพัฒนาคุณภาพการบริหารจัดการ เพื่อใช้เป็นเครื่องมือในการปฏิบัติงาน โดยมีการจัดทำรายละเอียดในการปฏิบัติงานของสำนักปลัด กองคลัง กองช่างในองค์การบริหารส่วนตำบลไผ่ขวาง อย่างเป็นระบบครบถ้วน แสดงให้เห็นถึงขั้นตอนในการปฏิบัติงาน รายละเอียดงาน รายละเอียดเอกสารประกอบกรณีประชาชนผู้มารับบริการจะเข้ามาติดต่อราชการ เพื่อกำหนดเป็นมาตรฐานในการปฏิบัติงานให้บรรลุตามข้อกำหนดที่สำคัญและสามารถสนองตอบความต้องการของผู้รับบริการและผู้มีส่วนได้ส่วนเสีย ตลอดจนเพื่อความโปร่งใสและความเป็นธรรมในการปฏิบัติงานของเจ้าหน้าที่ผู้รับผิดชอบ

# สารบัญ

	หน้า
ส่วนที่ ๑    บทนำ	๑
ส่วนที่ ๒    สภาพทั่วไปและข้อมูลพื้นฐานขององค์การบริหารส่วนตำบลไผ่ขวาง	๘
ส่วนที่ ๓    การปฏิบัติงานตามภารกิจหลัก	๑๒
บทเฉพาะกาล	๒๒

# ส่วนที่ ๑

## บทนำ

# บทที่ ๑

## บทนำ

### หลักการและเหตุผล

จากบทบัญญัติแห่งพระราชบัญญัติสภาตำบลและองค์การบริหารส่วนตำบล พ.ศ. ๒๕๓๗ แก้ไขเพิ่มเติมถึง ฉบับที่ ๖ พ.ศ. ๒๕๕๒ ส่วนที่ ๓ เรื่อง อำนาจหน้าที่ขององค์การบริหารส่วนตำบล มาตรา ๖๖ องค์การบริหารส่วนตำบลมีอำนาจหน้าที่ในการพัฒนาตำบล ทั้งในด้านเศรษฐกิจ สังคม และวัฒนธรรม และมาตรา ๖๗ ภายใต้บังคับ แห่งกฎหมาย องค์การบริหารส่วนตำบล มีหน้าที่ต้องทำในเขตองค์การบริหารส่วนตำบล

๑. จัดให้มี และบำรุงรักษาทางน้ำ และทางบก
๒. รักษาความสะอาดของถนน ทางน้ำ ทางเดิน และที่สาธารณะ รวมทั้งกำจัดมูลฝอยและสิ่งปฏิกูล
๓. ป้องกันโรคและระงับโรคติดต่อ
๔. ป้องกันและบรรเทาสาธารณภัย
๕. ส่งเสริมการศึกษา ศาสนา และวัฒนธรรม
๖. ส่งเสริมการพัฒนาสตรี เด็ก เยาวชน ผู้สูงอายุ และผู้พิการ
๗. คุ้มครองดูแล และบำรุงรักษา ทรัพยากรธรรมชาติและสิ่งแวดล้อม
๘. บำรุงรักษาศิลปะ จารีตประเพณี ภูมิปัญญาท้องถิ่นและวัฒนธรรมอันดีของท้องถิ่น
๙. ปฏิบัติหน้าที่อื่นตามที่ราชการมอบหมาย โดยจัดสรรงบประมาณ หรือบุคลากรให้ตามความจำเป็นและสมควร

ตามบทบาทภารกิจของส่วนท้องถิ่นตามกฎหมายรัฐธรรมนูญแห่งราชอาณาจักรไทย พ.ศ.๒๕๕๐

พระราชบัญญัติตำบลและองค์การบริหารส่วนตำบล พ.ศ. ๒๕๓๗ แก้ไขเพิ่มเติมถึงฉบับที่ ๖ พ.ศ. ๒๕๕๒ พระราชบัญญัติกำหนดแผนและขั้นตอนการกระจายอำนาจให้องค์กรปกครองส่วนท้องถิ่น พ.ศ. ๒๕๔๒ และพระ ราชกฤษฎีกาว่าด้วยหลักเกณฑ์และวิธีบริหารกิจการบ้านเมืองที่ดี พ.ศ. ๒๕๔๖ ประกอบกับหนังสือ กระทรวงมหาดไทย ที่ มท ๐๘๙๒.๔/ว ๔๓๕ ลงวันที่ ๑๑ กุมภาพันธ์ ๒๕๔๘ กำหนดแนวทางให้องค์กรปกครองส่วนท้องถิ่นวัดผลการบริหารและปฏิบัติราชการขององค์กรปกครองส่วนท้องถิ่น เพื่อทราบผลสัมฤทธิ์ตรงตาม เป้าหมายภารกิจ โดยจัดทำคู่มือกำหนดมาตรฐานการปฏิบัติงานขององค์การบริหารส่วนตำบลไว้เป็นแนวทางปฏิบัติ การปฏิบัติงานตามภารกิจหลักที่ได้มาใช้ในการปรับปรุง แก้ไข ส่งเสริม พัฒนา ขยาย หรือยุติการดำเนินการซึ่งบ่งชี้ว่ากระบวนการวิธีการจัดทำแผนหรือโครงการนั้นผลเป็นอย่างไร นำไปสู่ความสำเร็จ บรรลุตามเป้าหมายวัตถุประสงค์หรือไม่ เพียงใด คู่มือการปฏิบัติงาน (Operating Manual) เป็นเครื่องมือที่สำคัญประการหนึ่งในการทำงานทั้งกับหัวหน้างานและผู้ปฏิบัติงานในหน่วยงานจัดทำขึ้นไว้เพื่อจัดทำรายละเอียดของการทำงานในหน่วยงานออกมาเป็นระบบ และครบถ้วน

### คู่มือการปฏิบัติงาน (Work Manual)

- เปรียบเสมือนแผนที่บอกเส้นทางการทำงานที่มีจุดเริ่มต้นและสิ้นสุดของกระบวนการ
- ระบุถึงขั้นตอนและรายละเอียดของกระบวนการต่าง ๆ ขององค์กรและวิธีควบคุมกระบวนการนั้น
- มักจัดทำขึ้นสำหรับลักษณะงานที่ซับซ้อน มีหลายขั้นตอนและเกี่ยวข้องกับคนหลายคน
- สามารถปรับปรุงเปลี่ยนแปลงเมื่อมีการเปลี่ยนแปลงการปฏิบัติงาน

## วัตถุประสงค์

๑. เพื่อให้หัวหน้าหน่วยงานได้มีโอกาสทบทวนภาระหน้าที่ของหน่วยงานของตนว่ายังคงมุ่งต่อจุดสำเร็จขององค์กรโดยสมบูรณ์อยู่หรือไม่ เพราะจากสภาพการเปลี่ยนแปลงต่าง ๆ ที่เกิดขึ้นอาจทำให้หน่วยงานต้องให้ความสำคัญแก่ภาระบางอย่างมากยิ่งขึ้น

๒. เพื่อให้หัวหน้าหน่วยงานจัดทำ/กำหนดมาตรฐานการปฏิบัติงานหรือจุดสำเร็จของการทำงานของแต่ละงานออกมาเป็นลายลักษณ์อักษรเพื่อให้การทำงานเกิดประโยชน์ต่อองค์กรโดยส่วนรวมสูงสุด และเพื่อใช้มาตรฐาน การทำงาน/จุดสำเร็จของงานนี้เป็นเครื่องมือในการประเมินผลการปฏิบัติงานของพนักงานต่อไปด้วย

๓. เพื่อให้การปฏิบัติงานในปัจจุบันเป็นมาตรฐานเดียวกัน เพื่อให้ผู้ปฏิบัติงานได้ทราบความคาดหวังอย่างชัดเจนว่า การทำงานในจุดนั้น ๆ ผู้บังคับบัญชาจะวัดความสำเร็จของการทำงานในเรื่องใดบ้าง ซึ่งย่อมทำให้ ผู้ปฏิบัติงานสามารถปรับวิธีการทำงานและเป้าหมายการทำงานให้ตรงตามที่หน่วยงานต้องการได้และส่งผลให้เกิด การยอมรับผลการประเมินฯ มากยิ่งขึ้น เพราะทุกคนรู้ล่วงหน้าแล้วว่าทำงานอย่างไรจึงจะถือได้ว่ามีประสิทธิภาพ

๔. เพื่อให้การปฏิบัติงานสอดคล้องกับนโยบาย วิสัยทัศน์ ภารกิจและเป้าหมายขององค์กร เพื่อให้หัวหน้าหน่วยงานสามารถมองเห็นศักยภาพของพนักงาน เนื่องจากการทำงานทุกหน้าที่มีจุดวัดความสำเร็จที่แน่นอนเดินชัด หัวหน้างานจึงสามารถใช้ทรัพยากรบุคคล ให้เกิดประโยชน์สูงสุด

## ประโยชน์ของการจัดทำคู่มือการปฏิบัติงาน

### ประโยชน์ของคู่มือการปฏิบัติงานที่มีต่อองค์กรและผู้บังคับบัญชา

๑. การกำหนดจุดสำเร็จและการตรวจสอบผลงานและความสำเร็จของหน่วยงาน
๒. เป็นข้อมูลในการประเมินค่างานและจัดอันดับตำแหน่งงาน
๓. เป็นคู่มือในการสอนงาน
๔. การกำหนดหน้าที่การงานชัดเจนไม่ซ้ำซ้อน
๕. การควบคุมงานและการติดตามผลการปฏิบัติงาน
๖. เป็นคู่มือในการประเมินผลการปฏิบัติงาน
๗. การวิเคราะห์งานและปรับปรุงงาน
๘. ให้ผู้ปฏิบัติงานศึกษางานและสามารถทำงานทดแทนกันได้
๙. การงานแผนการทำงาน และวางแผนกำลังคน
๑๐. ผู้บังคับบัญชาได้ทราบขั้นตอนและสายงานทำให้บริหารงานได้ง่ายขึ้น
๑๑. สามารถแยกแยะลำดับความสำคัญของงาน เพื่อกำหนดระยะเวลาทำงานได้
๑๒. สามารถกำหนดคุณสมบัติของพนักงานใหม่ที่จะรับได้ง่ายขึ้นและตรงมากขึ้น
๑๓. ทำให้บริษัทสามารถปรับปรุงระเบียบแบบแผนการทำงานให้เหมาะสมยิ่งขึ้นได้
๑๔. ยุติความขัดแย้งและเสริมสร้างความสัมพันธ์ในการประสานระหว่างหน่วยงาน
๑๕. สามารถกำหนดงบประมาณและทิศทางการทำงานของหน่วยงานได้
๑๖. เป็นข้อมูลในการสร้างฐานข้อมูลของบริษัทต่อไป
๑๗. การศึกษาและเตรียมการในการขยายงานต่อไป
๑๘. การวิเคราะห์ค่าใช้จ่ายกับผลงานและปริมาณกำลังคนของหน่วยงานได้
๑๙. ผู้บังคับบัญชาบริหารงานได้สะดวก และรวดเร็วขึ้น
๒๐. เกิดระบบการบริหารงานโดยส่วนร่วมสำหรับผู้บังคับบัญชาคนใหม่ในการร่วมกันเขียนคู่มือ

## ประโยชน์ของคู่มือการปฏิบัติงานที่มีต่อผู้ปฏิบัติงาน

๑. ได้รับทราบภาระหน้าที่ของตนเองชัดเจนยิ่งขึ้น
๒. ได้เรียนรู้งานเร็วขึ้นทั้งตอนที่เข้ามาทำงานใหม่/หรือผู้บังคับบัญชาที่มีต่อตนเองชัดเจน
๓. ได้ทราบความหวัง (Expectation) ของผู้บังคับบัญชาที่มีต่อตนเองชัดเจน
๔. ได้รับรู้ว่าผู้บังคับบัญชาจะใช้อะไรมาเป็นตัวประเมินผลการปฏิบัติงาน
๕. ได้เข้าใจระบบงานไปในทิศทางเดียวกันทั้งหน่วยงาน
๖. สามารถช่วยเหลืองานซึ่งกันและกันได้
๗. เข้าใจหัวหน้างานมากขึ้น ทำงานด้วยความสบายใจ
๘. ไม่เกี่ยงงานกัน รู้หน้าที่ของกันและกันทำให้เกิดความเข้าใจที่ดีต่อกัน
๙. ได้ทราบจุดบกพร่องของงานแต่ละขั้นตอนเพื่อนำมาปรับปรุงงานได้
๑๐. ได้เรียนรู้งานของหน่วยงานได้ทั้งหมด ทำให้สามารถพัฒนางานของตนเองได้
๑๑. มีขั้นตอนในการทำงานที่แน่นอน ทำให้การทำงานได้ง่ายขึ้น
๑๒. รู้จักวางแผนการทำงานเพื่อให้ผลงานออกมาตามเป้าหมาย
๑๓. สามารถใช้เป็นแนวทางเพื่อการวิเคราะห์งานให้ทันสมัยอยู่ตลอดเวลา
๑๔. สามารถแบ่งเวลาให้กับงานต่าง ๆ ได้อย่างถูกต้องเหมาะสม
๑๕. รู้ขอบเขตสายการบังคับบัญชาทำงานให้การประสานงานง่ายขึ้น
๑๖. ได้เห็นภาพรวมของหน่วยงานต่าง ๆ ในฝ่ายงานเดียวกันเข้าใจงานมากขึ้น
๑๗. สามารถทำงานได้อย่างมีประสิทธิภาพมากยิ่งขึ้น เพราะมีสิ่งที่อ้างอิง
๑๘. ได้รู้ว่าตนเองต้องมีการพัฒนาอะไรบ้างเพื่อให้ได้ตามคุณสมบัติที่ต้องการ
๑๙. ได้เรียนรู้และรับทราบว่าเพื่อนร่วมงานทำอะไร เข้าใจกันและกันมากขึ้น
๒๐. ได้รู้ว่างานที่ตนเองทำอยู่นั้นสำคัญต่อหน่วยงานอย่างไร เกิดความภาคภูมิใจ

## ความหมายขององค์การบริหารส่วนตำบล

องค์การบริหารส่วนตำบล มีชื่อย่อเป็นทางการว่า อบต. มีฐานะเป็นนิติบุคคล และเป็นราชการบริหารส่วนท้องถิ่นรูปแบบหนึ่ง ซึ่งจัดตั้งขึ้นตามพระราชบัญญัติสภาพัฒนาการและองค์การบริหารส่วนตำบล พ.ศ. ๒๕๓๗ และที่แก้ไขเพิ่มเติมจนถึงฉบับที่ ๖ พ.ศ. ๒๕๕๒ โดยยกฐานะจากสภาตำบลที่มีรายได้โดยไม่รวมเงินอุดหนุน ในปีงบประมาณที่ล่วงมาติดต่อกันสามปีเฉลี่ยไม่ต่ำกว่าปีละหนึ่งแสนห้าหมื่นบาท (ปัจจุบัน ณ วันที่ ๓๐ กันยายน พ.ศ. ๒๕๕๗ มีองค์การบริหารส่วนตำบลทั้งสิ้น ๕,๓๓๕ แห่ง)

## รูปแบบองค์การ

องค์การบริหารส่วนตำบล ประกอบด้วย สภาองค์การบริหารส่วนตำบล และนายกองค์การบริหารส่วนตำบล

๑. สภาองค์การบริหารส่วนตำบล ประกอบด้วยสมาชิกสภาองค์การบริหารส่วนตำบล จำนวน หมู่บ้านละสองคน ซึ่งเลือกตั้งขึ้นโดยราษฎรผู้มีสิทธิเลือกตั้งในแต่ละหมู่บ้านในเขตองค์การบริหารส่วนตำบลนั้น กรณีที่เขตองค์การบริหารส่วนตำบลใดมีเพียงหนึ่งหมู่บ้านให้มีสมาชิกองค์การบริหารส่วนตำบลจำนวนหกคน และ ในกรณีมีเพียงสองหมู่บ้านให้มีสมาชิกองค์การบริหารส่วนตำบล หมู่บ้านละสามคน

๒. องค์การบริหารส่วนตำบลมีนายกองค์การบริหารส่วนตำบลหนึ่งคน ซึ่งมาจากการเลือกตั้ง ผู้บริหารท้องถิ่น โดยตรง การเลือกตั้งโดยตรงของประชาชนตามกฎหมายว่าด้วยการเลือกตั้งสมาชิกสภาท้องถิ่นหรือ ผู้บริหารท้องถิ่น

## การบริหาร

กฎหมายกำหนดให้มีคณะกรรมการบริหาร อบต. (ม.๕๘) ประกอบด้วยนายกองค์การบริหารส่วนตำบล ๑ คน และให้นายกองค์การบริหารส่วนตำบลแต่งตั้งรองนายกองค์การบริหารส่วนตำบล ๒ คน ซึ่งเรียกว่าผู้บริหารขององค์การบริหารส่วนตำบลหรือผู้บริหารท้องถิ่น

### อำนาจหน้าที่ของ อบต.

อบต.มีหน้าที่ตามพระราชบัญญัติสภาตำบล และองค์การบริหารส่วนตำบล พ.ศ. ๒๕๓๗ และ แก้ไขเพิ่มเติม (ฉบับที่ ๓ พ.ศ. ๒๕๔๒)

๑. พัฒนาตำบลทั้งในด้านเศรษฐกิจ สังคม และวัฒนธรรม (มาตรา ๖๖)

๒. มีหน้าที่ต้องทำตามมาตรา ๖๗ ดังนี้

- จัดให้มีและบำรุงทางน้ำและทางบก
- การรักษาความสะอาดของถนน ทางน้ำ ทางเดินและที่สาธารณะ รวมทั้งการกำจัด ขยะมูลฝอยและสิ่ง

### ปฏิบูล

- ป้องกันโรคและระงับโรคติดต่อ
- ป้องกันและบรรเทาสาธารณภัย
- ส่งเสริมการศึกษา ศาสนาและวัฒนธรรม
- ส่งเสริมการพัฒนาสตรี เด็กและเยาวชน ผู้สูงอายุและพิการ
- ค้ำครอง ดูแลและบำรุงรักษาทรัพยากรธรรมชาติและสิ่งแวดล้อม
- บำรุงรักษาศิลปะ จารีตประเพณี ภูมิปัญญาท้องถิ่นและวัฒนธรรมอันดีของท้องถิ่น
- ปฏิบัติหน้าที่อื่นตามที่ทางราชการมอบหมาย

๓. มีหน้าที่ที่อาจทำกิจกรรมในเขต อบต.ตามมาตรา ๖๘ ดังนี้

- ให้น้ำเพื่อการอุปโภค บริโภคและการเกษตร
- ให้น้ำและบำรุงไฟฟ้าหรือแสงสว่างโดยวิธีอื่น
- ให้น้ำและบำรุงรักษาทางระบายน้ำ
- ให้น้ำและบำรุงสถานที่ประชุม การกีฬา การพักผ่อนหย่อนใจและสวนสาธารณะ
- ให้น้ำและส่งเสริมกลุ่มเกษตรกร และกิจการสหกรณ์
- ส่งเสริมให้มีอุตสาหกรรมในครอบครัว
- บำรุงและส่งเสริมการประกอบอาชีพ
- การคุ้มครองดูแลและรักษาทรัพย์สินอันเป็นสาธารณสมบัติของแผ่นดิน
- หาผลประโยชน์จากทรัพย์สินของ อบต.
- ให้น้ำตลาด ท่าเทียบเรือ และท่าข้าม
- กิจการเกี่ยวกับการพาณิชย์
- การท่องเที่ยว
- การผังเมือง



## อำนาจหน้าที่ตามแผนและขั้นตอนการกระจายอำนาจ

พระราชบัญญัติกำหนดแผนและขั้นตอนการกระจายอำนาจให้แก่องค์กรปกครองส่วนท้องถิ่น พ.ศ. ๒๕๔๒ กำหนดให้ อบต. มีอำนาจและหน้าที่ในการจัดระบบการบริการสาธารณะ เพื่อประโยชน์ของประชาชนในท้องถิ่นของตนเองตามมาตรา ๑๖ ดังนี้

๑. การจัดทำแผนพัฒนาท้องถิ่นของตนเอง
๒. การจัดให้มี และบำรุงรักษาทางบกทางน้ำ และทางระบายน้ำ
๓. การจัดให้มีและควบคุมตลาด ท่าเทียบเรือ ท่าข้าม และที่จอดรถ
๔. การสาธารณสุขโรคและการก่อสร้างอื่น ๆ
๕. การสาธารณสุขการ
๖. การส่งเสริม การฝึก และการประกอบอาชีพ
๗. คุ้มครอง ดูแล และบำรุงรักษาทรัพยากรธรรมชาติและสิ่งแวดล้อม
๘. การส่งเสริมการท่องเที่ยว
๙. การจัดการศึกษา
๑๐. การสังคมสงเคราะห์ และการพัฒนาคุณภาพชีวิตเด็ก สตรี คนชรา และผู้ด้อยโอกาส
๑๑. การบำรุงรักษาศิลปะ จารีตประเพณี ภูมิปัญญาท้องถิ่น และวัฒนธรรมอันดีของท้องถิ่น
๑๒. การปรับปรุงแหล่งชุมชนแออัด และการจัดการเกี่ยวกับที่อยู่อาศัย
๑๓. การให้มี และบำรุงรักษาสถานที่พักผ่อนหย่อนใจ
๑๔. การส่งเสริมกีฬา
๑๕. การส่งเสริมประชาธิปไตย ความเสมอภาค และสิทธิเสรีภาพของประชาชน
๑๖. ส่งเสริมการมีส่วนร่วมของราษฎรการพัฒนาท้องถิ่น
๑๗. การรักษาความสะอาด และความเป็นระเบียบเรียบร้อยของบ้านเมือง
๑๘. การกำจัดมูลฝอย สิ่งปฏิกูล และน้ำเสีย
๑๙. การสาธารณสุข การอนามัยครอบครัว และการรักษาพยาบาล
๒๐. การให้มี และควบคุมสุสาน และการรักษาพยาบาล
๒๑. การควบคุมการเลี้ยงสัตว์
๒๒. การจัดให้มี และควบคุมการฆ่าสัตว์
๒๓. การรักษาความปลอดภัย ความเป็นระเบียบเรียบร้อย และการอนามัย โรงมหรสพ และ สาธารณสถานอื่น ๆ
๒๔. การจัดการ การบำรุงรักษา และการใช้ประโยชน์จากป่าไม้ ที่ดิน ทรัพยากรธรรมชาติและ สิ่งแวดล้อม
๒๕. การผังเมือง
๒๖. การขนส่ง และการวิศวกรรมจราจร
๒๗. การดูแลรักษาที่สาธารณะ
๒๘. การควบคุมอาคาร
๒๙. การป้องกันและบรรเทาสาธารณภัย
๓๐. การรักษาความสงบเรียบร้อย การส่งเสริมและสนับสนุนการป้องกันและรักษาความปลอดภัย ในชีวิตและทรัพย์สินกิจอื่นใด ที่เป็นผลประโยชน์ของประชาชนในท้องถิ่นตามที่คณะกรรมการประกาศกำหนด

## บทบาทหน้าที่ขององค์กรปกครองส่วนท้องถิ่น

บทบาทภารกิจตามพระราชบัญญัติสภาตำบล และองค์การบริหารส่วนตำบล พ.ศ. ๒๕๓๗ จาก บทบัญญัติ แห่งพระราชบัญญัติสภาตำบล และองค์การบริหารส่วนตำบล พ.ศ. ๒๕๓๗ ส่วนที่ ๓ เรื่องอำนาจหน้าที่ ของ องค์การบริหารส่วนตำบล มาตรา ๖๖ กำหนดให้ "องค์การบริหารส่วนตำบล ทั้งในด้านเศรษฐกิจ สังคม และ วัฒนธรรม" ซึ่งถือได้ว่าเป็นกรอบภาระหน้าที่หลักของ อบต. เมื่อพิจารณาตามบทบัญญัติรัฐธรรมนูญแห่งอาณาจักร ไทย พ.ศ. ๒๕๕๐ ว่าด้วยการปกครองท้องถิ่น มาตรา ๒๘๙ บัญญัติว่า "องค์กรปกครองส่วนท้องถิ่น ย่อมมีหน้าที่ บำรุงรักษา ศิลปะ จารีตประเพณี ภูมิปัญญาท้องถิ่น หรือวัฒนธรรมอันดีของท้องถิ่น" และ "องค์การปกครองส่วน ท้องถิ่น ย่อมมีสิทธิที่จะจัดการศึกษาอบรมของรัฐ..." นอกจากนี้ มาตรา ๒๙๐ ยังได้กำหนดให้องค์กรปกครองส่วน ท้องถิ่น มีอำนาจหน้าที่ในการ จัดการ การบำรุงรักษา และการใช้ประโยชน์จากทรัพยากรธรรมชาติ และสิ่งแวดล้อม ที่อยู่ในเขตพื้นที่ตน เพื่อการ ส่งเสริม และรักษาคุณภาพสิ่งแวดล้อมอีกด้วย

ดังนั้น กรอบภาระหน้าที่ของ อบต. จึงครอบคลุมทั้งด้านเศรษฐกิจ (รวมถึงการส่งเสริมอาชีพ การ อุตสาหกรรมในครัวเรือน และอื่น ๆ) ด้านสังคม และวัฒนธรรม (รวมถึงการสาธารณสุข การส่งเสริม และรักษา คุณภาพ สิ่งแวดล้อม การศึกษาอบรม ศิลปะจารีตประเพณี ภูมิปัญญาท้องถิ่น และอื่น ๆ) ซึ่งปรากฏอยู่ใน บทบัญญัติสภาตำบล และองค์การบริหารตำบล พ.ศ.๒๕๓๗ โดยกำหนดเป็นภารกิจหน้าที่ที่ต้องทำ และอาจทำ

๑. องค์การบริหารส่วนตำบล (อบต.) มีอำนาจหน้าที่ในการพัฒนาตำบลทั้งในด้านเศรษฐกิจ สังคม และวัฒนธรรม (มาตรา ๖๖)

๒. องค์การบริหารส่วนตำบล (อบต.) มีหน้าที่ต้องทำในเขตองค์การบริหารส่วนตำบล ดังต่อไปนี้ (มาตรา ๖๗)

(๑) จัดให้มีและบำรุงรักษาทางน้ำ

(๒) การรักษาความสะอาดของถนน ทางน้ำ ทางเดินและที่สาธารณะ รวมทั้งการกำจัด ขยะมูลฝอย

และสิ่งปฏิกูล

(๓) ป้องกันโรคและระงับโรคติดต่อ

(๔) ป้องกันและบรรเทาสาธารณภัย

(๕) ส่งเสริมการศึกษา ศาสนาและวัฒนธรรม

(๖) ส่งเสริมการพัฒนาสตรี เด็กและเยาวชน ผู้สูงอายุและพิการ

(๗) คุ้มครอง ดูแลและบำรุงรักษาทรัพยากรธรรมชาติและสิ่งแวดล้อม

(๘) บำรุงรักษา ศิลปะ จารีตประเพณี ภูมิปัญญาท้องถิ่นและวัฒนธรรมอันดีของท้องถิ่น

(๙) ปฏิบัติหน้าที่อื่นตามที่ทางราชการมอบหมาย โยจัดสรรงบประมาณหรือบุคลากรให้ ตามความ

จำเป็นและสมควร (ความเดิมในมาตรา ๖๘

(๘) ถูกยกเลิกและใช้ข้อความใหม่แทนแล้ว โดยมาตรา ๑๔ และเพิ่มเติม

(๙) โดยมาตรา ๑๕ ของ พ.ร.บ. สภาตำบลและองค์การบริหารส่วนตำบล (ฉบับที่ ๓) พ.ศ. ๒๕๔๒

ตามลำดับ)

๓. องค์การบริหารส่วนตำบล (อบต.) อาจทำให้เขตองค์การบริหารส่วนตำบล ดังต่อไปนี้ (มาตรา ๖๘)

(๑) ให้มีน้ำเพื่อการอุปโภค บริโภคและการเกษตร

(๒) ให้มีและบำรุงไฟฟ้าหรือแสงสว่างโดยวิธีอื่น

(๓) ให้มีและบำรุงรักษาทางระบายน้ำ

(๔) ให้มีและบำรุงสถานที่ประชุม การกีฬา การพักผ่อนหย่อนใจและสวนสาธารณะ

- (๕) ให้มีและส่งเสริมกลุ่มเกษตรกร และกิจการสหกรณ์
- (๖) ส่งเสริมให้มีอุตสาหกรรมในครอบครัว
- (๗) บำรุงและส่งเสริมการประกอบอาชีพ
- (๘) การคุ้มครองดูแลและรักษาทรัพย์สินอันเป็นสาธารณสมบัติของแผ่นดิน
- (๙) หาผลประโยชน์จากทรัพย์สินของ อบต.
- (๑๐) ให้มีตลาด ท่าเทียบเรือ และท่าข้าม
- (๑๑) กิจการเกี่ยวกับการพาณิชย์
- (๑๒) การท่องเที่ยว
- (๑๓) การผังเมือง

(ความเดิมในมาตรา ๖๘ (๑๒) และ (๑๓) เพิ่มเติมโดยมาตรา ๑๖ ของ พ.ร.บ.สภาตำบลและองค์การบริหารส่วน ตำบล ฉบับที่ ๓) พ.ศ. ๒๕๔๒

## ส่วนที่ ๒

สภาพทั่วไปและข้อมูลพื้นฐานของ  
องค์การบริหารส่วนตำบลไผ่ขวาง

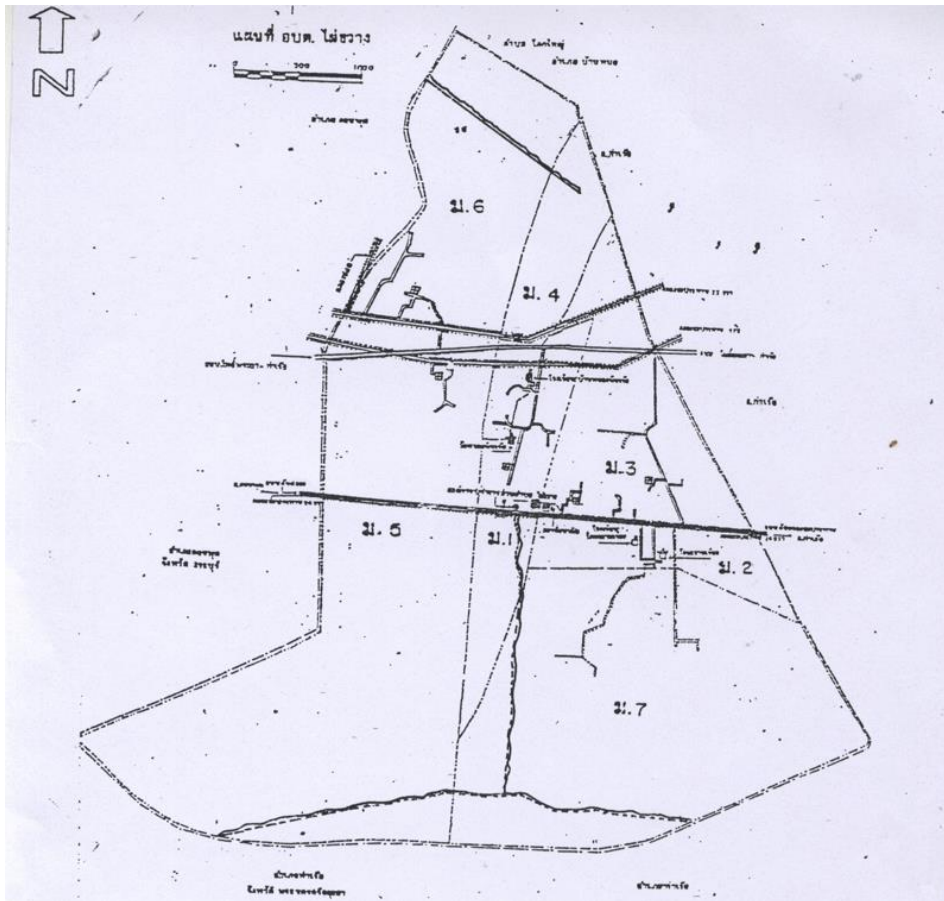
## ส่วนที่ ๒

### สภาพทั่วไปและข้อมูลพื้นฐานขององค์การบริหารส่วนตำบลไผ่ขวาง

#### ๑. ด้านกายภาพ

##### ๑.๑ ที่ตั้ง (แสดงที่ตั้งและระยะทางห่างจากอำเภอ)

##### แผนที่ตำบลไผ่ขวาง อำเภอบ้านหมอ จังหวัดสระบุรี



องค์การบริหารส่วนตำบลไผ่ขวาง ตั้งอยู่ หมู่ที่ ๑ บ้านหนองพันเรือ โดยอยู่ทางทิศตะวันตกของอำเภอบ้านหมอ ระยะทางห่างจากที่ว่าการอำเภอบ้านหมอถึงที่ทำการองค์การบริหารส่วนตำบลไผ่ขวาง ประมาณ ๑๓ กิโลเมตร มีอาณาเขตติดต่อดังนี้

- ทิศเหนือ มีอาณาเขตติดต่อกับตำบลโคกใหญ่ อำเภอบ้านหมอ จังหวัดสระบุรี
- ทิศใต้ มีอาณาเขตติดต่อกับตำบลวังแดง อำเภอท่าเรือ จังหวัดพระนครศรีอยุธยา
- ทิศตะวันออก มีอาณาเขตติดต่อกับตำบลบ้านร่อม อำเภอท่าเรือจังหวัดพระนครศรีอยุธยา
- ทิศตะวันตก มีอาณาเขตติดต่อกับ อำเภอดอนพุด จังหวัดสระบุรี

๑.๒ เนื้อที่ มีเนื้อที่ทั้งหมด ๒๖.๖๘ ตารางกิโลเมตร หรือ ๑๖,๖๗๕ ไร่

##### ๑.๓ ภูมิประเทศ

- ลักษณะภูมิประเทศส่วนใหญ่เป็นที่ราบลุ่ม และมีคลองชลประทานตัดผ่านในเขตพื้นที่ ๓ สาย

## ๑.๔ ภูมิอากาศ

ลักษณะภูมิอากาศขององค์การบริหารส่วนตำบลไผ่ขวาง เป็นลักษณะอากาศอยู่ในเกณฑ์ปกติ

## ๒. ประชากร

ตารางแสดงจำนวนประชากร เขตพื้นที่การปกครองในเขตองค์การบริหารส่วนตำบลไผ่ขวางมีทั้งหมด ๒,๘๙๖ คน จำนวนครัวเรือนมี ๘๔๑ ครัวเรือน โดยมีรายละเอียดจำนวนประชากร ดังนี้ (ข้อมูล ณ เดือน ธันวาคม ๒๕๖๒)

หมู่ที่	จำนวนครัวเรือน	ชาย	หญิง	รวม	ชื่อผู้นำหมู่บ้าน	เบอร์โทรศัพท์
๑	๑๕๖	๒๖๑	๒๖๔	๕๒๕	นางจุฬา เฮงสิงโต	๐๘๖ - ๗๖๙๒๕๕๖
๒	๒๐๗	๓๒๒	๓๓๘	๖๖๐	นายชวน พุ่มพวง	๐๘๖ - ๑๓๕๐๐๕๔
๓	๑๐๘	๑๘๙	๒๐๐	๓๘๙	นายอำพล แสงดาว	๐๘๗ - ๑๒๐๙๒๘๒
๔	๑๔๐	๒๖๖	๒๕๕	๕๒๑	นายสมโภชน์ ชูทัศน์	๐๖๔ - ๙๗๙๒๔๐๑
๕	๕๗	๘๕	๑๒๑	๒๐๖	น.ส.ปราณี หิรัญพานิช	๐๖๔ - ๙๙๕๕๕๕๒๖
๖	๙๘	๑๖๓	๑๗๕	๓๓๘	นายเฉลิม สิทธิอาจารย์	๐๘๖ - ๐๒๓๖๑๒๓
๗	๗๕	๑๒๐	๑๓๗	๒๕๗	นางเมตตา ชัชวาลย์	๐๙๒ - ๔๐๙๒๘๓๗
รวม	๘๔๑	๑,๔๐๖	๑,๔๙๐	๒,๘๙๖		

## ๓. สภาพทางสังคม

### ๓.๑ การศึกษา และการสาธารณสุข

#### ๑) การศึกษา

- โรงเรียนประถมศึกษา ๑ แห่ง
- โรงเรียนมัธยม ๑ แห่ง
- ศูนย์พัฒนาเด็กเล็ก ๑ แห่ง
- ศูนย์การเรียนรู้ชุมชน ๑ แห่ง
- ที่อ่านหนังสือพิมพ์ประจำหมู่บ้าน ๗ แห่ง

#### ๒) การสาธารณสุขและสถานพยาบาล

- โรงพยาบาลส่งเสริมสุขภาพตำบล ๑ แห่ง
- อัตราการมีและใช้ส้วมราดน้ำ ร้อยละ ๑๐๐

### ๓.๓ ความปลอดภัยในชีวิตและทรัพย์สิน

- ศูนย์ อปพร. ๑ แห่ง

## ๔. การบริการพื้นฐาน

### ๔.๑ การคมนาคมขนส่ง

การคมนาคมขนส่ง ใช้เส้นทางคมนาคมทางบกเป็นหลัก มีถนนติดต่อระหว่างหมู่บ้านและตำบลส่วนใหญ่เป็นถนนลูกรัง มีถนนคอนกรีตและลาดยางในหมู่บ้านเป็นบางช่วง ดังนี้

- ถนนลูกรัง ๑๑ สาย
- ถนนลาดยาง ๑๑ สาย
- ถนน คสล. ๒๒ สาย

และมีเส้นทางติดต่อกับอำเภอและจังหวัด ดังนี้

- |                                  |                     |
|----------------------------------|---------------------|
| ๑) เส้นทางติดต่อกับอำเภอ         | ๒ สาย               |
| - ถนนลาดยาง บ่อกระโดน – บ้านหมอ  | ระยะทาง ๘ กิโลเมตร  |
| - ถนนลาดยาง โพธิ์พระยา – ท่าเรือ | ระยะทาง ๑๓ กิโลเมตร |
| ๒) เส้นทางติดต่อกับจังหวัด       | ๑ สาย               |
| - ถนนลาดยาง โพธิ์พระยา – ท่าเรือ | ระยะทาง ๔๘ กิโลเมตร |

#### ๔.๒ การไฟฟ้า

ในตำบลไผ่ขวางมีการบริการด้านไฟฟ้า ซึ่งอยู่ในความรับผิดชอบของการไฟฟ้าส่วนภูมิภาคอำเภอท่าเรือ ราษฎร มีไฟฟ้าใช้ จำนวน ๘๑๔ หลังคาเรือน และตามถนนสายหลักและถนนซอยต่าง ๆ ยังไม่มีไฟฟ้าสาธารณะติดตั้งให้แสงสว่าง ในเวลากลางคืน เป็นจุด ๆ ซึ่งยังจะต้องมีการดำเนินการขยายเขตต่อไป

#### ๔.๓ การประปา

- |                               |        |
|-------------------------------|--------|
| - ประปาหมู่บ้านครบทุกหมู่บ้าน | ๙ แห่ง |
| - บ่อบาดาล                    | ๗ แห่ง |

ประชาชนในเขตองค์การบริหารส่วนตำบลไผ่ขวาง มีน้ำประปาไว้ใช้อุปโภค บริโภคทุกครัวเรือน

#### ๕. สภาพทางเศรษฐกิจ

##### ๕.๑ การเกษตร

ประชากรในพื้นที่องค์การบริหารส่วนตำบลไผ่ขวาง ส่วนใหญ่ประกอบอาชีพเกษตรกรรม โดยปลูกพืชหลัก คือ ข้าว คิดเป็นพื้นที่ ๑๒,๑๐๐ ไร่

##### ๕.๒ การพาณิชย์กรรมและการบริการ

- |   |               |
|---|---------------|
| - โรงเรียน  | จำนวน ๒ แห่ง  |
| - ร้านค้าที่ทำกิจการค้าปลีกเป็นหลัก                 | จำนวน ๓๖ แห่ง |
| - ร้านรับซ่อมจักรยานยนต์/เครื่องจักรกล/เครื่องไฟฟ้า | จำนวน ๘ แห่ง  |
| - ร้านขายอาหาร/ร้านขายของเบ็ดเตล็ด                  | จำนวน ๙ แห่ง  |
| - สถานีบริการน้ำมันเชื้อเพลิง                       | จำนวน ๓ แห่ง  |
| - หอพัก/บ้านเช่า                                    | จำนวน ๓ แห่ง  |
| - ร้านเสริมสวย/ตัดผม                                | จำนวน ๔ แห่ง  |

##### ๕.๓ การปศุสัตว์

- |                   |              |
|-------------------|--------------|
| - ฟาร์มเลี้ยงไก่  | จำนวน ๘ แห่ง |
| - ฟาร์มเลี้ยงหมู  | จำนวน ๑ แห่ง |
| - ฟาร์มเลี้ยงเป็ด | จำนวน ๒ แห่ง |

#### ๖. ศาสนา ประเพณี และศิลปวัฒนธรรม

##### ๖.๑) ศาสนา

- วัด ๒ แห่ง

##### ๖.๒) ประเพณีและศิลปวัฒนธรรม

- งานประเพณีสงกรานต์
- งานประเพณีลอยกระทง
- งานประเพณีแห่เทียนเข้าพรรษา
- งานประเพณีฟุ้งเรือ

๗. ทรัพยากรธรรมชาติ

๗.๑ แหล่งน้ำ

- คลองชลประทาน ๓ สาย
- บ่อน้ำตื้น ๒ แห่ง

๘. ศักยภาพในตำบล

ก. ศักยภาพขององค์การบริหารส่วนตำบล

(๑) จำนวนบุคลากร

จำนวน ๑๗ คน

- พนักงานส่วนตำบล จำนวน ๙ คน
- ลูกจ้างประจำ จำนวน ๒ คน
- พนักงานจ้างตามภารกิจ จำนวน ๔ คน
- พนักงานจ้างทั่วไป จำนวน ๒ คน

(๒) ระดับการศึกษาของบุคลากร

- ประถมศึกษา จำนวน - คน
- มัธยมศึกษา/อาชีวศึกษา จำนวน ๕ คน
- ปริญญาตรี จำนวน ๑๐ คน
- ปริญญาโท จำนวน ๒ คน

(๓) รายได้ขององค์การบริหารส่วนตำบล

ปีงบประมาณ พ.ศ.	รวมรายได้ อบต. (บาท)	รายได้ที่ อบต. จัดเก็บเอง (บาท)	รายได้ที่ส่วนราชการ ต่างๆ จัดเก็บให้ (บาท)	เงินอุดหนุนจากรัฐบาล (บาท)
๒๕๕๓	๑๓,๓๖๓,๗๖๘.๘๕	๙๔๒,๓๖๕.๕๕	๙,๓๗๕,๕๖๑.๓๐	๓,๐๔๕,๘๔๒.๐๐
๒๕๕๔	๑๔,๑๑๕,๔๑๓.๐๖	๑,๐๙๓,๙๗๑.๘๔	๙,๒๖๘,๙๗๙.๒๒	๓,๗๕๒,๔๖๒.๐๐
๒๕๕๕	๑๓,๙๗๐,๒๗๒.๔๖	๑,๑๐๙,๒๗๒.๔๖	๙,๔๔๐,๙๖๗.๕๗	๓,๔๒๐,๕๘๘.๐๐
๒๕๕๖	๑๗,๔๗๕,๓๓๖.๐๘	๑,๒๔๐,๗๔๖.๙๗	๑๒,๕๘๕,๘๖๙.๑๑	๓,๖๔๘,๗๒๐.๐๐
๒๕๕๗	๑๗,๐๗๕,๐๕๑.๒๗	๑,๒๙๗,๙๘๕.๔๕	๑๑,๘๖๙,๕๕๘.๘๒	๓,๙๐๗,๕๐๗.๐๐
๒๕๕๘	๑๗,๕๑๙,๒๖๓.๖๓	๑,๐๗๒,๑๗๒.๖๕	๑๒,๔๑๓,๒๖๕.๘๖	๓,๗๖๗,๙๗๒.๐๐
๒๕๕๙	๑๖,๙๗๒,๖๒๖.๖๕	๑,๓๓๒,๔๔๘.๐๑	๑๒,๓๙๕,๘๖๐.๖๔	๓,๒๔๔,๓๑๘.๐๐

ข. ศักยภาพของชุมชนและพื้นที่

(๑) การรวมกลุ่มของประชาชน

แยกประเภทกลุ่ม

- กลุ่มอาชีพ ๓๐ กลุ่ม
- กลุ่มออมทรัพย์ ๑ กลุ่ม
- กลุ่มกองทุนหมู่บ้าน ๗ กลุ่ม
- กลุ่มฌาปนกิจสงเคราะห์ตำบล ๑ กลุ่ม
- ชมรมผู้สูงอายุตำบลไผ่ขวาง ๑ กลุ่ม



## บทที่ ๓

# การปฏิบัติงานตามภารกิจหลัก

## บทที่ ๓

### การปฏิบัติงานตามภารกิจหลัก

ความหมายมาตรฐานการปฏิบัติงาน มาตรฐานการปฏิบัติงานถือเป็นเครื่องมือสำคัญอย่างหนึ่งที่องค์กรจะนำมาใช้ในการบริหารงาน บุคคล เพราะทั้งผู้บริหารและผู้ปฏิบัติงานต่างจะได้รับประโยชน์จากการกำหนด มาตรฐานการปฏิบัติงานขึ้นมาใช้ ร่วมกัน ผู้บริหารจะมีเครื่องมือช่วยควบคุมให้การดำเนินงานเป็นไปตามเป้าหมายที่กำหนดไว้ การมอบหมายหน้าที่ และการสั่งการสามารถทำได้โดยสะดวกและรวดเร็ว การประเมินผลการปฏิบัติงานมีความยุติธรรมและน่าเชื่อถือ เนื่องจากมีทั้งหลักฐานและหลักเกณฑ์ที่ผู้บริหารสามารถชี้แจงให้ผู้ปฏิบัติงานยอมรับผลการประเมินได้โดยงานใน ส่วนของผู้ปฏิบัติงาน มาตรฐานที่กำหนดไว้ถือเป็นสิ่งที่ท้าทายที่ทำให้เกิดความมุ่งมั่นที่จะไปให้ถึงเป้าหมายการ ปฏิบัติงานมีความถูกต้องมากขึ้น เนื่องจากผู้ปฏิบัติงานมีกรอบหรือแนวทางในการปรับปรุงงานและการพัฒนา ศักยภาพ เพื่อนำไปสู่มาตรฐานการปฏิบัติงานที่ทั้งผู้ปฏิบัติงานและผู้บริหารองค์กรได้ร่วมกันกำหนดไว้เพื่อคุณภาพ ของการปฏิบัติงานและความเจริญก้าวหน้าขององค์กร

มาตรฐานการปฏิบัติงาน(Performance Standard) การบริหารงานบุคคลนับเป็นภารกิจที่สำคัญยิ่งประการหนึ่งของการบริหารองค์กร เนื่องจากเป็นปัจจัยที่มีส่วนทำให้การพัฒนาองค์กรบรรลุตามวัตถุประสงค์ และเป้าหมายที่วางไว้ การบริหารบุคคลเป็นกระบวนการที่เกี่ยวข้องตัวกับตัวบุคคลในองค์กร นับตั้งแต่การสรรหา บุคคล มาปฏิบัติงาน การบรรจุแต่งตั้ง การพัฒนา การประเมินผลการปฏิบัติงาน ไปจนถึงการให้บุคคลพ้นจากงานทั้งนี้ เพื่อให้ องค์กรได้คนดีมีความรู้ความสามารถและความประพฤติดีมาปฏิบัติงาน ซึ่งการที่องค์กรจะได้บุคคลที่มี คุณสมบัติดังกล่าวมาปฏิบัติงานนั้น จำเป็นต้องสร้างเครื่องมือสำคัญคือการประเมินผลการปฏิบัติงาน (Performance Standard) ขึ้นมาใช้ในการวัดและประเมินคุณสมบัติของบุคคล ซึ่งผลที่ได้จากการประเมินผลการปฏิบัติงาน จะเป็น ข้อมูลที่องค์กรนำไปใช้ในการพิจารณาการเลื่อนขั้นเลื่อนตำแหน่ง การพัฒนาประสิทธิภาพการ ปฏิบัติงาน การโอนย้าย การให้พักงานและการให้พ้นจากงานโดยทั่วไปแล้ว การที่จะทำให้การประเมินผลการปฏิบัติงาน ดำเนินไปอย่างบริสุทธิ์ ยุติธรรมและเชื่อถือได้นั้น องค์กรมักจะสร้างเครื่องมือประกอบอีกส่วนหนึ่งขึ้นมา ใช้ในการพิจารณาประเมินผล ซึ่ง หนึ่งในเครื่องมือที่ต้องใช้ก็คือ มาตรฐานการปฏิบัติงาน (Performance Standard) ทั้งนี้เพื่อใช้เป็นเกณฑ์ในการ เปรียบเทียบผลงานระหว่างบุคคลที่ปฏิบัติงานอย่างเดียวกัน โดยองค์กร ต้องทำการกำหนดมาตรฐานการปฏิบัติงานไว้ เป็นหลักเกณฑ์ที่ชัดเจนก่อนแล้ว เมื่อดำเนินการประเมินผลการ ปฏิบัติงานของบุคคลจึงเปรียบเทียบกับมาตรฐานที่ องค์กรได้กำหนดไว้

มาตรฐานการปฏิบัติงานสำหรับคำว่ามาตรฐานการปฏิบัติงาน(Performance Standard) สำนักงาน คณะกรรมการข้าราชการพลเรือน ได้ให้ความหมายว่าเป็นผลการปฏิบัติงานในระดับใดระดับหนึ่ง ซึ่งถือว่าเป็นเกณฑ์ ที่น่าพอใจหรืออยู่ในระดับที่ผู้ปฏิบัติงานส่วนใหญ่ทำได้ การกำหนดมาตรฐานการปฏิบัติงานจะเป็นลักษณะข้อตกลง ร่วมกันระหว่างผู้บังคับบัญชากับผู้ใต้บังคับบัญชาในงานที่ต้องปฏิบัติ โดยจะมีกรอบในการพิจารณา กำหนดมาตรฐาน หลายๆ ด้านด้วยกัน อาทิ ด้านปริมาณ คุณภาพ ระยะเวลา ค่าใช้จ่ายหรือพฤติกรรมของ ผู้ปฏิบัติงาน เนื่องจาก มาตรฐานของงานบางประเภทจะออกมาในรูปแบบของปริมาณ ในขณะที่บางประเภทอาจ ออกมาในรูปของคุณภาพ องค์กร จึงจำเป็นต้องกำหนดมาตรฐานการปฏิบัติงานให้เหมาะสมและสอดคล้องกับ ลักษณะของงานประเภท นั้น ๆ

## วัตถุประสงค์

1. เพื่อให้ส่วนราชการมีมาตรฐานการปฏิบัติงานที่ชัดเจน อย่างเป็นลายลักษณ์อักษรที่แสดงถึง รายละเอียด ขั้นตอนการปฏิบัติงานของกิจกรรม/กระบวนการต่าง ๆ ของหน่วยงาน
2. เพื่อใช้ประโยชน์ในการบริหารจัดการองค์การ/การจัดทำมาตรฐานการปฏิบัติงานถือเป็น เครื่องมืออย่างหนึ่ง ในการสร้างมาตรฐานการปฏิบัติงาน(ตาม PM๕)ที่มุ่งไปสู่การบริหารคุณภาพทั่วไปทั้งองค์การอย่างมีประสิทธิภาพ ทั้งนี้ เพื่อให้การทำงานของส่วนราชการได้มาตรฐานเป็นไปตามเป้าหมาย ได้ผลิตผลหรือการ บริการที่มีคุณภาพ เสรีจรวดเร็วทันตามกำหนดเวลานัดหมาย มีการทำงานปลอดภัยเพื่อการบรรลุข้อกำหนดที่สำคัญของกระบวนการ ประโยชน์ของมาตรฐานการปฏิบัติงาน

หากจะพิจารณาถึงประโยชน์ที่องค์การและบุคคลในองค์การจะได้รับจากการกำหนดมาตรฐานการปฏิบัติงาน ขึ้นใช้ก็พบว่ามิได้มีด้วยกันหลายประการ ไม่ว่าจะเป็นทางด้านประสิทธิภาพการปฏิบัติงาน การสร้างแรงจูงใจ การปรับปรุง งาน และการประเมินผลการปฏิบัติงาน ดังนี้

1. ด้านประสิทธิภาพการปฏิบัติงาน มาตรฐานการปฏิบัติงานจะช่วยให้ผู้ปฏิบัติงานสามารถ ปฏิบัติงานได้อย่าง ถูกต้อง การเปรียบเทียบผลงานที่ทำได้กับที่ควรจะเป็นมีความชัดเจน มองเห็นแนวทางในการพัฒนาการปฏิบัติงาน ให้ เกิดผลได้มากขึ้น และช่วยให้มีการฝึกฝนตนเองให้เขาสู่มารฐานได้
2. ด้านการสร้างแรงจูงใจ มาตรฐานการปฏิบัติงานเป็นสิ่งทำให้เราเกิดความมุ่งมั่นไปสู่มาตรฐาน ผู้ปฏิบัติงานที่มี ความสามารถจะเกิดความรู้สึกท้าทายผู้ปฏิบัติงานที่มุ่งความสำเร็จจะเกิด ความมานะพยายาม ผู้ปฏิบัติงานจะเกิด ความภาคภูมิใจและสนุกกับงาน
3. ด้านการปรับปรุงงานมาตรฐานการปฏิบัติงานจะช่วยให้ผู้ปฏิบัติงานทราบว่าผลงานที่มีคุณภาพ จะต้องปฏิบัติ อย่างไร ช่วยให้ไม่ต้องกำหนดรายละเอียดของงานทุกครั้ง ทำให้มองเห็นแนวทางในการปรับปรุงงาน และพัฒนา ความสามารถของผู้ปฏิบัติงาน และช่วยให้สามารถพิจารณาถึงความคุ้มค่าและเป็นประโยชน์ต่อการเพิ่ม ผลิต
4. ด้านการควบคุมงานมาตรฐานการปฏิบัติงานเป็นเครื่องที่ผู้บังคับบัญชาใช้ควบคุม การ ปฏิบัติงาน ผู้บังคับบัญชาสามารถมอบหมายอำนาจหน้าที่และส่งผ่านคำสั่งได้ง่ายขึ้น ช่วยให้สามารถดำเนินงานตาม แผนง่ายขึ้นและ ควบคุมงานได้ดีขึ้น
5. ด้านการประเมินผลการปฏิบัติงาน มาตรฐานการปฏิบัติงานช่วยให้การประเมินผลการ ปฏิบัติงานเป็นไป อย่างมีหลักเกณฑ์ ป้องกันไม่ให้เกิดการประเมินผลการปฏิบัติงานด้วยความรู้สึกการเปรียบเทียบผลการปฏิบัติงานที่ทำได้ กับมาตรฐานการปฏิบัติงานมีความชัดเจน และช่วยให้ผู้ปฏิบัติงานยอมรับผลการประเมินได้ดี ขึ้น

## ขั้นตอนการกำหนดมาตรฐานการปฏิบัติงาน ประกอบด้วย

1. เลือกงานหลักของแต่ละตำแหน่งมาทำการวิเคราะห์โดยดูรายละเอียดจากแบบบรรยายลักษณะ งาน (Job Description) ประกอบด้วย
2. พิจารณาวางเงื่อนไขหรือข้อกำหนดไว้ล่วงหน้าว่าต้องการผลงานลักษณะใดจากตำแหน่งนั้น ไม่ ว่าจะเป็น ปริมาณงาน คุณภาพงาน หรือวิธีการปฏิบัติงาน ซึ่งเงื่อนไขหรือข้อกำหนดที่ตั้งไว้ต้องไม่ขัดกับนโยบาย หลักเกณฑ์หรือ ระเบียบข้อบังคับของหน่วยงานหรือองค์การ
3. ประชุมผู้ที่เกี่ยวข้อง ได้แก่ ผู้บังคับบัญชา หัวหน้าหน่วยงานทุกหน่วยงานและผู้ปฏิบัติงานในตำแหน่งนั้นๆ เพื่อปรึกษาและหาข้อตกลงร่วมกัน
4. ชี้แจงและทำความเข้าใจกับผู้ปฏิบัติงานและผู้เกี่ยวข้องอื่นๆ เกี่ยวกับมาตรฐานการปฏิบัติงานที่ กำหนดไว้
5. ติดตามดูการปฏิบัติงานแล้วนำมาเปรียบเทียบกับมาตรฐานที่กำหนดไว้

๖. พิจารณาปรับปรุงหรือแก้ไขมาตรฐานที่กำหนดไว้ใหม่ตามความเหมาะสมยิ่งขึ้น เกณฑ์ของ มาตรฐานการปฏิบัติงาน เกณฑ์ที่องค์การมักกำหนดเป็นมาตรฐานการปฏิบัติงาน ได้แก่ เกณฑ์ด้านปริมาณงานและ ระยะเวลาที่ปฏิบัติคุณภาพของงาน

### **ลักษณะการแสดงออกขณะปฏิบัติงาน ซึ่งกล่าวได้โดยละเอียด ดังนี้**

๑. ปริมาณงานและระยะเวลาที่ปฏิบัติเป็นการกำหนดว่างานต้องมีปริมาณเท่าไร และควรจะใช้ เวลาปฏิบัติมากน้อยเพียงใดงานจึงจะเสร็จ ดังนั้นงานลักษณะเช่นนี้จะไม่สามารถกำหนดมาตรฐานด้วยปริมาณหรือ ระยะเวลาที่ปฏิบัติได้

๒. คุณภาพของงาน เป็นการกำหนดว่าผลงานที่ปฏิบัติได้นั้นควรมีคุณภาพดีมากน้อยเพียงใด โดยส่วนใหญ่ มักกำหนดว่าคุณภาพของงานจะต้องมีความครบถ้วน ประณีต ถูกต้องเชื่อถือได้ ประหยัดทั้งเวลาและทรัพยากร

๓. ลักษณะการแสดงออกขณะปฏิบัติงาน งานบางตำแหน่งไม่สามารถกำหนดมาตรฐานด้วย คุณภาพหรือ ปริมาณ แต่เป็นงานที่ต้องปฏิบัติโดยการใช้บุคลิกหรือลักษณะเฉพาะบางอย่างประกอบ

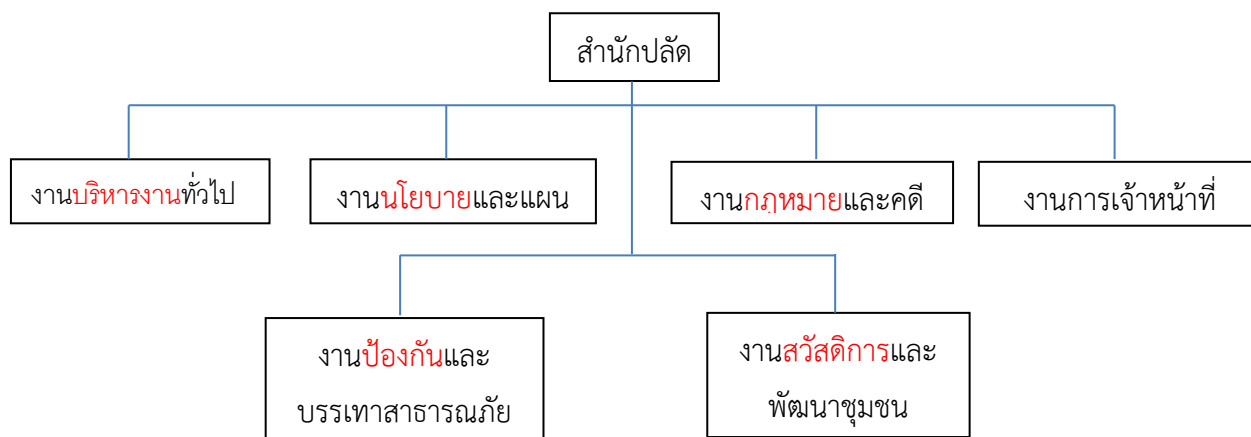
ดังนั้น การกำหนดลักษณะพฤติกรรมที่ต้องแสดงออกไว้ในมาตรฐานการปฏิบัติงานจะช่วยให้ ผู้ปฏิบัติงานทราบว่าต้องปฏิบัติอย่างไร เนื่องจากการแสดงพฤติกรรมที่ไม่เหมาะสมอาจส่งผลเสียต่อภาพลักษณ์ของ องค์การและขวัญ กำลังใจของเพื่อนร่วมงานอย่างไรก็ตาม เพื่อให้การกำหนดมาตรฐานการปฏิบัติงานสำหรับ ตำแหน่งงานต่าง ๆ ใน องค์การมีความเหมาะสมและเป็นที่ยอมรับของผู้ปฏิบัติงาน ผู้ทำหน้าที่กำหนดมาตรฐานการ ปฏิบัติงานจะต้องคำนึงถึงสิ่ง สำคัญบางประการนั่นก็คือ ต้องเป็นมาตรฐานที่ผู้เกี่ยวข้องทุกฝ่ายสามารถยอมรับได้ โดยทั้งผู้บังคับบัญชาและ ผู้ใต้บังคับบัญชาเห็นพ้องต้องกันว่ามาตรฐานมีความเป็นธรรม ผู้ปฏิบัติงานทุกคนสามารถ ปฏิบัติได้ตามที่กำหนดไว้ ลักษณะงานที่กำหนดไว้ในมาตรฐานต้องสามารถวัดได้เป็นจำนวนเปอร์เซ็นต์หรือหน่วยอื่น ๆ ที่สามารถวัดได้มีการบันทึก ไว้ให้เป็นลายลักษณ์อักษรและเผยแพร่ให้เป็นที่รับรู้และเข้าใจตรงกัน และสุดท้าย มาตรฐานการปฏิบัติงานที่กำหนดไว้ ต้องสามารถเปลี่ยนแปลงได้ทั้งนี้ต้องไม่เป็นการเปลี่ยนแปลงเพราะผู้ปฏิบัติงาน ไม่สามารถปฏิบัติตามมาตรฐาน การเปลี่ยนแปลงควรมีสาเหตุเนื่องมาจากการที่หน่วยงานมีวิธีปฏิบัติงานใหม่หรือนำอุปกรณ์เครื่องมือเครื่องใช้มาใช้ ปฏิบัติงาน

### **โครงสร้างองค์กรขององค์การบริหารส่วนตำบล**

องค์การบริหารส่วนตำบลมีสภาตำบลอยู่ในระดับสูงสุดเป็นผู้กำหนดนโยบายและกำกับดูแล กรรมการบริหาร ของนายกองค์การบริหารส่วนตำบล ซึ่งเป็นผู้ใช้อำนาจบริหารงานองค์การบริหารส่วนตำบลและมี พนักงานประจำที่เป็น ข้าราชการส่วนท้องถิ่นเป็นผู้ทำงานประจำวันโดยมีปลัดและรองปลัดองค์การบริหารส่วนตำบล เป็นหัวหน้างานบริหาร ภายในองค์การมีการแบ่งออกเป็นหน่วยงานต่าง ๆ ได้เท่าที่จำเป็นตามภาระหน้าที่ขององค์การ บริหารส่วนตำบลแต่ละ แห่งเพื่อตอบสนองความต้องการของประชาชนในพื้นที่รับผิดชอบอยู่ เช่น

- สำนักปลัด
- กองคลัง
- กองช่าง

## โครงสร้างสำนักปลัด



### สำนักปลัด

มีภาระหน้าที่ความรับผิดชอบเกี่ยวกับการจัดทำแผนพัฒนาตำบล การจัดทำร่างข้อบัญญัติและ ข้อบังคับ ตำบล การประชุมสภา การจัดทำระเบียบสมาชิกสภาองค์การบริหารส่วนตำบล คณะผู้บริหาร พนักงาน ส่วนตำบล ลูกจ้าง พนักงานจ้างการเลือกตั้ง งานเกี่ยวกับกฎหมายและคดี การประนีประนอม ข้อพิพาทต่าง ๆ งาน ส่งเสริม การเกษตร การท่องเที่ยว การศึกษา ศาสนาและวัฒนธรรม การดำเนินงานตามนโยบายของรัฐบาล แผนพัฒนาเศรษฐกิจ และสังคม การให้คำปรึกษาในหน้าที่และความรับผิดชอบการปกครองบังคับบัญชา พนักงานส่วนตำบล ลูกจ้าง พนักงานจ้าง การบริหารงานบุคคล ขององค์การบริหารส่วนตำบลทั้งหมด การดำเนินการ เกี่ยวกับการอนุญาตต่าง ๆ รวมทั้งกำกับ และเร่งรัดการปฏิบัติ ราชการของส่วนราชการในองค์การบริหารส่วนตำบล ให้เป็นไปตามนโยบายและแนวทางและ แผนการปฏิบัติราชการขององค์การบริหารส่วนตำบล รวมถึงปฏิบัติหน้าที่อื่น ที่เกี่ยวข้องโดยแบ่งงานหลักภายในออกเป็น ๘ งาน คือ

#### ๑. งานบริหารทั่วไป มีหน้าที่ความรับผิดชอบ ดังนี้

- งานสารบรรณ
- งานตรวจสอบภายใน
- งานบริหารงานบุคคล
- งานอำนวยความสะดวกและข้อมูลข่าวสาร
- งานประชาสัมพันธ์
- งานอาคารสถานที่
- งานรักษาความสงบเรียบร้อย
- งานสนับสนุนและบริการประชาชนงานรัฐพิธี
- งานเกี่ยวกับระเบียบข้อบังคับการประชุมสภาฯ
- รายงานการประชุมสภา อบต.
- งานประชุมคณะกรรมการสามัญและวิสามัญประจำสภา อบต.
- รายงานประชุมพลังมวลชนอื่น ๆ
- งานอำนวยความสะดวกและประสานราชการ
- งานติดตามผลการปฏิบัติงานตามมติที่ประชุมสภา อบต.
- งานเลือกตั้งสมาชิกสภา อบต.

- งานข้อมูลการเลือกตั้ง
- งานชุมชนสัมพันธ์
- งานส่งเสริมและสนับสนุนความรู้และวิชาการแก่สมาชิกสภา อบต.
- งานคุ้มครองและบำรุงรักษาทรัพย์สินของทางราชการและสถานที่สาธารณะ
- งานอื่น ๆ ที่เกี่ยวข้องหรืองานที่ได้รับมอบหมาย

๒. งานนโยบายและแผน มีหน้าที่ความรับผิดชอบ ดังนี้

- งานนโยบายและแผนพัฒนา
- งานวิชาการ
- งานงบประมาณ
- งานข้อมูลข่าวสารของทางราชการ
- งานประชาสัมพันธ์ขององค์กร
- งานสารสนเทศและระบบคอมพิวเตอร์
- งานจัดทำข้อบัญญัติงบประมาณ
- งานโครงการอินเทอร์เน็ตตำบล
- งานประสานโครงการฝึกอบรม
- งานอื่น ๆ ที่เกี่ยวข้องหรืองานที่ได้รับมอบหมาย

๓. งานกฎหมายและคดี มีหน้าที่ความรับผิดชอบ ดังนี้

- งานกฎหมายและคดี
- งานนิติกรรมและสัญญาต่าง ๆ ที่มีผลผูกพันทางกฎหมาย
- งานการดำเนินการทางคดี และศาลปกครอง
- งานร้องเรียน ร้องทุกข์และอุทธรณ์
- งานระเบียบการคลัง
- งานวินิจฉัยปัญหากฎหมาย
- งานข้อบัญญัติและระเบียบขององค์การบริหารส่วนตำบลตากแดด
- งานให้คำปรึกษาทางกฎหมายและคดีแก่เยาวชน
- งานสอบสวนตรวจพิจารณาดำเนินการเกี่ยวกับวินัยราชการ
- งานอื่น ๆ ที่เกี่ยวข้องหรืองานที่ได้รับมอบหมาย

๔. งานป้องกันและบรรเทาสาธารณภัย มีหน้าที่ความรับผิดชอบ ดังนี้

- งานอำนวยการ
- งานป้องกันสาธารณภัย
- งานช่วยเหลือฟื้นฟูบรรเทาความเดือดร้อนของราษฎรผู้ประสบภัย
- งานกู้ภัย
- งานอื่น ๆ ที่เกี่ยวข้องหรืองานที่ได้รับมอบหมาย

๕. งานการเจ้าหน้าที่ มีหน้าที่ความรับผิดชอบ ดังนี้

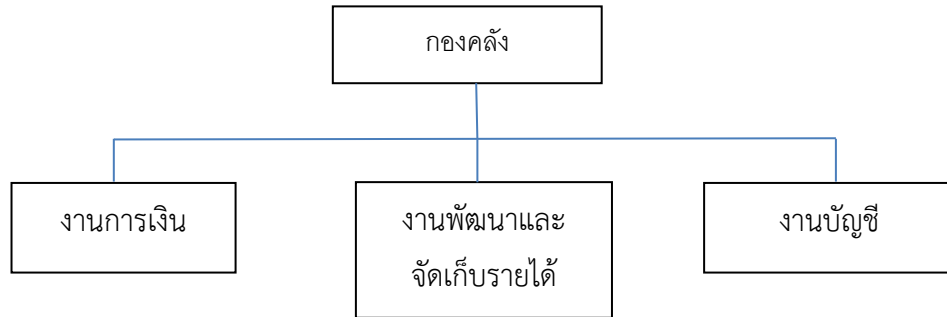
- งานการวางแผนอัตรากำลังคน
- งานการสรรหาบุคลากร
- งานการเลื่อนตำแหน่ง/แต่งตั้ง

- งานการพัฒนาบุคลากร
- งานระบบสวัสดิการ
- งานระบบจริยธรรมและวินัย

๖. งานสวัสดิการและพัฒนาชุมชน มีหน้าที่ความรับผิดชอบ ดังนี้

- งานสวัสดิการสังคม
- งานสังคมสงเคราะห์
- งานพัฒนาชุมชน
- งานพิทักษ์สิทธิเด็กและเยาวชน
- งานพัฒนาสตรีและเยาวชน
- งานส่งเสริมอาชีพและข้อมูลแรงงาน
- งานส่งเสริมและพัฒนาคุณภาพชีวิตของประชาชน
- งานอื่น ๆ ที่เกี่ยวข้องหรือได้รับมอบหมาย

## โครงสร้างกองคลัง



### กองคลัง

มีหน้าที่รับผิดชอบเกี่ยวกับการเงิน การเบิกจ่าย การฝากเงิน การเก็บรักษาเงิน การตรวจเงิน การหักภาษีเงินได้และนำส่งภาษี การตัดโอนเงินเดือน รวบรวมสถิติเงินได้ประเภทต่างๆ การรายงานเงินคงเหลือ ประจำวัน งานขออนุญาตเปิดตัดปีและขอขยายเวลาเบิกจ่ายเงิน งานจัดทำงบและแสดงฐานะการเงิน งบทรัพย์สิน หนี้สิน งบโครงสร้าง งบกำไรขาดทุน งานจัดทำบัญชีทุกประเภท งานทะเบียนคุมเงินรายได้ รายจ่าย งานจัดเก็บรายได้และ พัฒนารายได้ การจัดหาผลประโยชน์จากสิ่งก่อสร้างและทรัพย์สิน งานจัดทำ/ตรวจสอบบัญชีและการรับเงินใน กิจการประปาองค์การบริหารส่วนตำบล และงานอื่น ๆ ที่เกี่ยวข้องและที่ได้รับมอบหมาย โดยแบ่งงานหลักภายใน ออกเป็น ๔ งาน ประกอบด้วย

#### ๑. งานการเงิน มีหน้าที่รับผิดชอบ ดังนี้

- งานรับเงินและเบิกจ่ายเงิน
- งานจัดทำฎีกาเบิกจ่ายเงิน
- งานเก็บรักษาเงิน
- งานรวบรวมข้อมูลเกี่ยวกับการจัดตั้งงบประมาณรายรับรายจ่าย ประจำปี
- งานตรวจสอบหลักฐานเกี่ยวกับเงิน

#### ๒. งานพัฒนาจัดเก็บรายได้ มีหน้าที่รับผิดชอบ ดังนี้

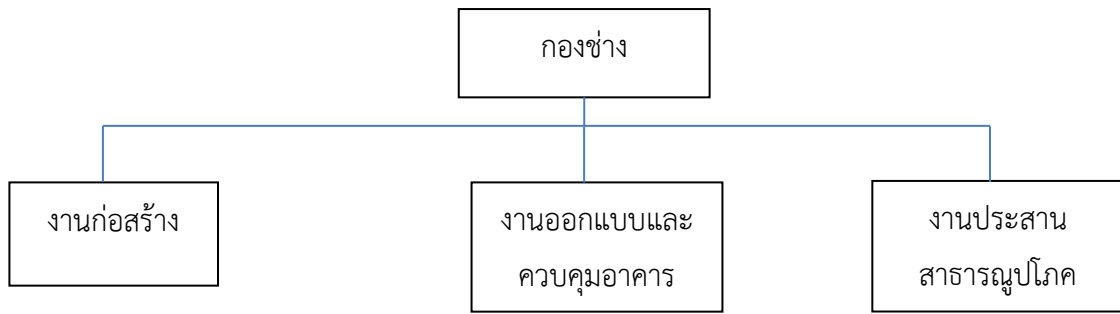
- งานภาษีอากร ค่าธรรมเนียมและค่าเช่าและรายได้อื่น ๆ
- งานพัฒนาปรับปรุงรายได้ งานควบคุมกิจการค้าและค่าประกัน
- งานทะเบียนควบคุมและเร่งรัดรายได้
- งานออกหมายเรียกและหนังสือพบกิจการค้า
- งานตรวจสอบและประเมินภาษี
- งานการนำส่งเงินรายได้
- งานอื่น ๆ ที่เกี่ยวข้องหรืองานที่ได้รับมอบหมาย

#### ๓. งานการบัญชี มีหน้าที่รับผิดชอบ ดังนี้

- งานทะเบียนคุมการเบิกจ่ายเงิน
- งานงบการเงินและงบทดลอง
- งานรายงานแสดงฐานะทางการเงินและบัญชี
- งานรายงานทางการเงิน บัญชีทั่วไปของส่วนราชการและบัญชีรายได้แผ่นดิน
- งานอื่น ๆ ที่เกี่ยวข้องหรืองานที่ได้รับมอบหมาย



## โครงสร้างกองช่าง



### กองช่าง

มีหน้าที่ความรับผิดชอบเกี่ยวกับการสำรวจออกแบบการจัดทำข้อมูลทางด้านวิศวกรรม การจัดเก็บและทดสอบคุณภาพวัสดุ งานออกแบบและเขียนแบบ การตรวจสอบงานก่อสร้าง งานการควบคุมอาคารตาม ระเบียบ กฎหมาย งานแผนการปฏิบัติงาน การก่อสร้างและซ่อมบำรุง การควบคุมการก่อสร้างและซ่อมบำรุง งานแผนงานด้านวิศวกรรม เครื่องจักรกล การรวบรวมประวัติติดตาม ควบคุมการปฏิบัติงาน เครื่องจักรกล การควบคุม การบำรุงรักษาเครื่องจักรและยานพาหนะ งานเกี่ยวกับแผนงาน ควบคุม เก็บรักษา การเบิกจ่ายวัสดุ อุปกรณ์ อะไหล่ น้ำมันเชื้อเพลิงและงานอื่น ๆ ที่เกี่ยวข้องหรือที่ได้รับมอบหมายโดยมีการแบ่งงานหลักภายในประกอบด้วย

#### ๑. งานก่อสร้าง มีหน้าที่รับผิดชอบ ดังนี้

- งานก่อสร้างและบูรณาการ
- งานก่อสร้างและบูรณะสะพาน ทางระบายน้ำ และโครงสร้างพื้นฐานอื่นๆ
- งานก่อสร้างและบูรณะโครงการพิเศษ
- งานระบบข้อมูลและแผนที่เส้นทางคมนาคม
- งานบำรุงรักษาเครื่องจักรกลและยานพาหนะ
- งานควบคุมการก่อสร้างถนน สะพาน รางระบายน้ำ และโครงสร้างพื้นฐานอื่นๆ
- งานธุรการประจำส่วนโยธา
- งานควบคุมการปฏิบัติงานเครื่องจักรกลและยานพาหนะ
- งานจัดทำบันทึกข้อมูลทางด้านการก่อสร้าง
- งานอื่นๆที่เกี่ยวข้องหรือได้รับมอบหมาย

#### ๒. งานออกแบบและควบคุมอาคาร มีหน้าที่รับผิดชอบ ดังนี้

- งานสถาปัตยกรรมและมัณฑศิลป์
- งานวิศวกรรม
- งานประเมินราคา
- งานควบคุมการก่อสร้างอาคาร
- งานบริการข้อมูลและหลักเกณฑ์
- งานออกแบบ

#### ๓. งานประสานสาธารณูปโภค มีหน้าที่รับผิดชอบดังนี้

- งานประสานสาธารณูปโภคและกิจการประปา
- งานขนส่งและวิศวกรรมจราจร
- งานระบายน้ำ
- งานจัดตกแต่งสถานที่

## บทเฉพาะกาล

ให้พนักงานส่วนตำบล พนักงานจ้างในสังกัด องค์การบริหารส่วนตำบลไผ่ขวาง ถือปฏิบัติ ตามแนวทางและหลักเกณฑ์ตามคู่มือฉบับนี้ โดยให้หัวหน้าส่วนราชการ ผู้อำนวยการกอง ของแต่ละหน่วยงานพิจารณา ตรวจสอบ ติดตาม กำกับดูแล ประเมินผลการปฏิบัติงานให้เป็นไปตามหลักเกณฑ์ ฉบับนี้ และระเบียบ กฎหมาย หนังสือสั่งการที่เกี่ยวข้อง ภายใต้การบังคับบัญชาของผู้บริหารท้องถิ่น

## บรรณานุกรม

๑. ประกาศคณะกรรมการพนักงานส่วนตำบลจังหวัดสระบุรี เรื่อง หลักเกณฑ์และเงื่อนไขเกี่ยวกับการบริหารงานบุคคลขององค์การบริหารส่วนตำบลไผ่ขวาง
๒. ประกาศคณะกรรมการพนักงานส่วนตำบลจังหวัดไผ่ขวาง เรื่อง หลักเกณฑ์และเงื่อนไขเกี่ยวกับพนักงานจ้าง
๓. ประกาศคณะกรรมการกลางพนักงานส่วนตำบล เรื่องมาตรฐานทั่วไปเกี่ยวกับพนักงานจ้าง
๔. ระเบียบสำนักนายกรัฐมนตรีว่าด้วยการลาของข้าราชการ พ.ศ. ๒๕๕๕
๕. ระเบียบกระทรวงมหาดไทยว่าด้วยการใช้รถยนต์การรักษารถยนต์ขององค์กรปกครองส่วนท้องถิ่น พ.ศ. ๒๕๔๘
๖. ระเบียบสำนักงานนายกรัฐมนตรีว่าด้วยงานสารบรรณ พ.ศ. ๒๕๒๖
๗. ระเบียบกระทรวงมหาดไทย ว่าด้วยวิธีงบประมาณขององค์กรปกครองส่วนท้องถิ่น พ.ศ. ๒๕๔๑ แก้ไขเพิ่มเติม (ฉบับที่ ๒ และ ๓) พ.ศ. ๒๕๔๓
๘. ระเบียบกระทรวงมหาดไทย ว่าด้วยการรับเงิน การเบิกจ่ายเงิน การฝากเงิน การเก็บรักษาเงิน และการตรวจเงินขององค์กรปกครองส่วนท้องถิ่น (ฉบับที่ ๓) พ.ศ. ๒๕๕๘
๙. ระเบียบกระทรวงมหาดไทย ว่าด้วยการรับเงิน การเบิกจ่ายเงิน การฝากเงิน การเก็บรักษาเงิน และการตรวจเงินขององค์กรปกครองส่วนท้องถิ่น พ.ศ. ๒๕๔๗
๑๐. ระเบียบกระทรวงมหาดไทยว่าด้วยการพัสดุของหน่วยการบริหารราชการส่วนท้องถิ่น พ.ศ. ๒๕๓๕ และแก้ไขเพิ่มเติม (ฉบับที่ ๙) พ.ศ. ๒๕๕๓
๑๑. พระราชกฤษฎีกาการจ่ายเงินเดือน เงินปี บำเหน็จ บำนาญและเงินอื่นในลักษณะเดียวกัน พ.ศ. ๒๕๓๕ และแก้ไขเพิ่มเติมถึง (ฉบับที่ ๕)
๑๒. ระเบียบกระทรวงมหาดไทยว่าด้วยการพัสดุของหน่วยการบริหารราชการส่วนท้องถิ่น พ.ศ. ๒๕๓๕ และแก้ไขเพิ่มเติม (ฉบับที่ ๙) พ.ศ. ๒๕๕๓