



แผนอัตรากำลัง ๓ ปี
ประจำปีงบประมาณ ๒๕๖๗ - ๒๕๖๙

องค์การบริหารส่วนตำบลไม้ขวาง
อำเภอบ้านหม้อ จังหวัดสระบุรี

สารบัญ

	หน้า
๑. หลักการและเหตุผล	๓
๒. วัตถุประสงค์	๔
๒.๑ วัตถุประสงค์จากการทำงานแผนอัตรากำลัง ๓ ปี	๔
๒.๒ ประโยชน์จากการทำแผนอัตรากำลัง ๓ ปี	๔
๓. ขอบเขตและแนวทางในการจัดทำแผนอัตรากำลัง ๓ ปี	๕
๓.๑ กรอบแนวคิดเรื่องการวางแผนอัตรากำลัง	๕
๓.๒ ขอบเขตและแนวทางจัดทำแผนอัตรากำลัง ๓ ปี	๑๓
๓.๓ ความสำคัญของการกำหนดกรอบอัตรากำลังคน	๑๓
๓.๔ กระบวนการจัดทำแผนอัตรากำลัง ๓ ปี	๑๔
๔. สภาพปัญหา ความต้องการของประชาชนในเขตพื้นที่องค์กรปกครองส่วนท้องถิ่น	๑๕
๕. ภารกิจ อำนาจหน้าที่ขององค์กรปกครองส่วนท้องถิ่นและยุทธศาสตร์การพัฒนา	๑๗
๖. ภารกิจหลัก และภารกิจรอง	๓๔
๗. สรุปปัญหาและแนวทางในการบริหารงานบุคคล	๓๕
๘. โครงสร้างการกำหนดส่วนราชการ	๓๗
๙. ภาระค่าใช้จ่ายเกี่ยวกับเงินเดือน	๔๔
๑๐. แผนภูมิโครงสร้างการแบ่งส่วนราชการตามแผนอัตรากำลัง ๓ ปี	๔๕
๑๑. บัญชีแสดงจัดคนลงสู่ตำแหน่งและการกำหนดเลขที่ตำแหน่งในส่วนราชการ	๔๙
๑๒. แนวทางการพัฒนาข้าราชการหรือพนักงานส่วนท้องถิ่น	๕๒
๑๓. ประกาศคุณธรรม จริยธรรมของข้าราชการหรือพนักงานส่วนท้องถิ่น	๕๔

๑. หลักการและเหตุผล

การบริหารจัดการอัตรากำลังของหน่วยงานรัฐ เป็นสิ่งที่สำคัญและต้องดำเนินการต่อเนื่อง เนื่องจากการกำหนดอัตรากำลังคนในองค์กรหนึ่งจะมีความสัมพันธ์กับการกำหนดอัตราเงินเดือน ค่าจ้าง

ค่าตอบแทน ประโยชน์ตอบแทนอื่น และสวัสดิการอื่น ๆ อีกมากมาย ที่มีความสัมพันธ์เกี่ยวเนื่อง สอดคล้องกัน ประกอบด้วย แผนอัตรากำลัง ๓ ปี ประจำปีงบประมาณ ๒๕๖๗ – ๒๕๖๙ ขององค์การบริหาร ส่วนตำบลไผ่ขวาง จะสิ้นสุดลงในวันที่ ๓๐ กันยายน ๒๕๖๖ ดังนั้นองค์การบริหารส่วนตำบลไผ่ขวาง จึงจำเป็นต้องจัดทำแผนอัตรากำลัง ๓ ปี ประจำปีงบประมาณ ๒๕๖๗ – ๒๕๖๙ ให้สอดคล้องและสัมพันธ์กับแผน อัตรากำลังฉบับเดิมเป็นสำคัญ เพื่อให้การบริหารจัดการอัตรากำลังของหน่วยงานให้มีความสมบูรณ์และต่อเนื่อง โดยใช้หลักการและวิธีการจัดทำแผนอัตรากำลัง ๓ ปี ประจำปีงบประมาณ ๒๕๖๗ – ๒๕๖๙ ดังนี้

๑.๑ ประกาศคณะกรรมการกลางพนักงานส่วนตำบล (ก.อบต.) เรื่อง มาตรฐานทั่วไปเกี่ยวกับอัตรากำลัง ตำแหน่ง กำหนดให้คณะกรรมการกลางพนักงานส่วนตำบล กำหนดตำแหน่งพนักงานส่วนตำบล ว่าจะมีตำแหน่งใด ระดับใด อยู่ในส่วนราชการใด จำนวนเท่าใด ให้คำนึงถึงภาระหน้าที่ความรับผิดชอบ ลักษณะงานที่ต้องปฏิบัติ ความยาก ปริมาณและคุณภาพของงาน ตลอดจนทั้งภาระค่าใช้จ่ายขององค์การบริหารส่วนตำบล ที่จะต้องจ่ายในด้านบุคคล โดยใช้ห้องการบริหารส่วนตำบลไผ่ขวาง จัดทำแผนอัตรากำลังของพนักงานส่วนตำบล เพื่อใช้ในการกำหนดตำแหน่ง โดยความเห็นชอบของคณะกรรมการพนักงานส่วนตำบลจังหวัดสระบุรี ทั้งนี้ ให้เป็นไปตามหลักเกณฑ์ และวิธีการที่ คณะกรรมการกลางพนักงานส่วนตำบล (ก.อบต.) กำหนด

๑.๒ คณะกรรมการกลางพนักงานส่วนตำบล (ก.อบต.) ได้มีมติเห็นชอบประกาศการกำหนด ตำแหน่งข้าราชการหรือพนักงานส่วนท้องถิ่น โดยกำหนดแนวทางให้ห้องการบริหารส่วนตำบล จัดทำแผน อัตรากำลังขององค์การบริหารส่วนตำบล เพื่อเป็นกรอบในการกำหนดตำแหน่งและการใช้ตำแหน่งพนักงานส่วนตำบล โดยเสนอให้คณะกรรมการพนักงานส่วนตำบลจังหวัดสระบุรี พิจารณาให้ความเห็นชอบ โดยกำหนดให้ห้องการบริหาร ส่วนตำบลไผ่ขวาง แต่งตั้งคณะกรรมการจัดทำแผนอัตรากำลัง วิเคราะห์อำนาจหน้าที่และภารกิจขององค์การ บริหารส่วนตำบล วิเคราะห์ความต้องการกำลังคน วิเคราะห์การวางแผนการใช้กำลังคน จัดทำกรอบอัตรากำลัง และกำหนดหลักเกณฑ์และเงื่อนไข ในการกำหนดตำแหน่งพนักงานส่วนตำบล ตามแผนอัตรากำลัง ๓ ปี

๑.๓ จากหลักการและเหตุผลดังกล่าวองค์การบริหารส่วนตำบลไผ่ขวาง จึงได้จัดทำแผน อัตรากำลัง ๓ ปี ประจำปีงบประมาณ ๒๕๖๗ – ๒๕๖๙ ขึ้น

๒. วัตถุประสงค์ และ ประโยชน์ที่จะได้รับ

๒.๑ วัตถุประสงค์ จากการจัดทำแผนอัตรากำลัง ๓ ปี

๒.๑.๑ เพื่อให้องค์การบริหารส่วนตำบลไผ่ขวาง มีโครงสร้างการแบ่งงานและระบบงานที่เหมาะสม ไม่ซ้ำซ้อน

๒.๑.๒ เพื่อให้องค์การบริหารส่วนตำบลไผ่ขวาง มีการกำหนดตำแหน่งการจัดอัตรากำลัง โครงสร้างให้เหมาะสมกับอำนาจหน้าที่ขององค์การบริหารส่วนตำบลไผ่ขวาง ตามกฎหมายจัดตั้งองค์กรปกครองส่วนท้องถิ่นแต่ละประเภท และตามพระราชบัญญัติกำหนดแผนและขั้นตอนการกระจายอำนาจให้องค์กรปกครองส่วนท้องถิ่น พ.ศ. ๒๕๔๒

๒.๑.๓ เพื่อให้คณะกรรมการพนักงานส่วนตำบลจังหวัดสระบุรี สามารถตรวจสอบการกำหนดตำแหน่งและการใช้ตำแหน่งขององค์การบริหารส่วนตำบลไผ่ขวาง ว่าถูกต้องเหมาะสมหรือไม่

๒.๑.๔ เพื่อเป็นแนวทางในการดำเนินการวางแผนการใช้อัตรากำลังการพัฒนาบุคลากรขององค์กรองค์การบริหารส่วนตำบลไผ่ขวาง

๒.๑.๕ เพื่อให้องค์การบริหารส่วนตำบลไผ่ขวาง สามารถวางแผนอัตรากำลัง ในการบรรจุแต่งตั้งพนักงานส่วนตำบล เพื่อให้การบริหารงาน ขององค์การบริหารส่วนตำบลไผ่ขวาง เกิดประโยชน์ต่อประชาชนเกิดผลสัมฤทธิ์ต่อภารกิจตามอำนาจหน้าที่ มีประสิทธิภาพ มีความคุ้มค่า สามารถลดขั้นตอนการปฏิบัติงาน มีการลดภารกิจและยุบเลิกหน่วยงานที่ไม่จำเป็นการปฏิบัติภารกิจ สามารถตอบสนองความต้องการของประชาชนได้เป็นอย่างดี

๒.๑.๖ เพื่อให้องค์การบริหารส่วนตำบลไผ่ขวาง สามารถควบคุมภาระค่าใช้จ่ายด้านการบริหารงานบุคคลให้เป็นไปตามที่กฎหมายกำหนด

๒.๒ ประโยชน์จากการจัดทำแผนอัตรากำลัง ๓ ปี

๒.๒.๑ ผู้บริหารและพนักงานส่วนตำบล ที่มีส่วนเกี่ยวข้องมีความเข้าใจชัดเจนถึงกรอบอัตรากำลังคน ตำแหน่งและหน้าที่รับผิดชอบที่เหมาะสมตามปริมาณและคุณภาพที่ต้องการ

๒.๒.๒ องค์การบริหารส่วนตำบลไผ่ขวาง มีอัตรากำลังที่เหมาะสม เพื่อเป็นเครื่องมือในการบริหาร สร้างขวัญกำลังใจ และเก็บรักษาคนดีและคนเก่งไว้ในหน่วยงาน

๒.๒.๓ การจัดทำแผนกำลัง ทำให้สามารถพยากรณ์สิ่งที่อาจเกิดขึ้นในอนาคต และสามารถเตรียมการรองรับกับเหตุการณ์ดังกล่าวไว้ล่วงหน้าได้

๒.๒.๔ การจัดทำแผนกำลัง ทำให้ทราบข้อมูลพื้นฐานทั้งด้าน จุดแข็ง จุดอ่อน โอกาส และอุปสรรค ของทรัพยากรบุคคลที่มีอยู่ในปัจจุบัน และในอนาคต สามารถวางแผนล่วงหน้าเกี่ยวกับการใช้ทรัพยากรบุคคลให้สอดคล้องกับสภาวะแวดล้อมต่าง ๆ

๒.๒.๕ การจัดทำแผนกำลัง เป็นกิจกรรมเชื่อมโยงระหว่างการจัดการทรัพยากรบุคคล และวางแผนให้สอดคล้องกับการดำเนินงานของกรมส่งเสริมการปกครองส่วนท้องถิ่น ให้เป็นไปอย่างมีประสิทธิภาพ นำไปสู่เป้าหมายในภาพรวมได้

๒.๒.๖ เป็นต้นแบบที่ดีให้กับหน่วยงานอื่นๆ ในภาคราชการในองค์กรปกครองส่วนท้องถิ่น

๓. กรอบแนวคิด ขอบเขต ความสำคัญ และกระบวนการ ในการจัดทำแผนอัตรากำลัง ๓ ปี

๓.๑ กรอบแนวคิดเรื่องการวางแผนอัตรากำลัง

๓.๑.๑ กรอบแนวคิดเรื่องการวางแผนอัตรากำลัง

การกำหนดกรอบอัตรากำลังคนนั้นจะเป็นส่วนหนึ่งของการวางแผนกำลังคนในภาพรวมขององค์กร ซึ่งนักวิชาการในต่างประเทศ นักวิชาการไทย และองค์กรต่างๆ ได้ให้ความหมาย ดังนี้

- **The State Auditor's Office ของรัฐเท็กซัส ประเทศสหรัฐอเมริกา** ให้ความหมายของการวางแผนกำลังคน คือ “กระบวนการที่เป็นระบบในการระบุความต้องการทุนมนุษย์ เพื่อมาทำงานให้บรรลุเป้าหมายองค์กร และดำเนินการพัฒนากลยุทธ์ต่างๆ เพื่อให้บรรลุความต้องการดังกล่าว” ดังนั้นในการกำหนดกรอบอัตรากำลังในความหมายนี้อาจหมายถึงกระบวนการกำหนดจำนวนและคุณภาพของทุนมนุษย์ที่องค์กรต้องการเพื่อให้สามารถทำงานได้ตามเป้าหมายขององค์กร

- **International Personnel Management Association (IPMA)** ให้ความหมายของการวางแผนกำลังคน คือ “การวางแผนกลยุทธ์ด้านกำลังคนให้สอดคล้องกับทิศทางธุรกิจขององค์กร โดยการวิเคราะห์สภาพกำลังคนขององค์กรที่มีอยู่ในปัจจุบัน เปรียบเทียบกับความต้องการกำลังคนในอนาคตว่ามีส่วนต่างของความต้องการอย่างไร เพื่อที่จะพัฒนาหรือวางแผนดำเนินการให้องค์กรบรรลุภารกิจ เป้าหมาย และวัตถุประสงค์ที่วางไว้” โดยการกำหนดกรอบอัตรากำลังในความหมายนี้อาจเป็นการหาความต้องการกำลังคนในอนาคตที่จะทำให้องค์กรบรรลุภารกิจ เป้าหมายและวัตถุประสงค์ที่กำหนดไว้ (Mission-based manpower planning)

- **ศุภชัย ยาวะประภาส** ให้ความหมายการวางแผนทรัพยากรบุคคลว่า “เป็นกระบวนการในการกำหนดความต้องการบุคลากรล่วงหน้าในแต่ละช่วงเวลาว่า องค์กรต้องการบุคลากรประเภทใด จำนวนเท่าไร และรวมถึงวิธีการในการได้มาซึ่งบุคลากรที่กำหนดไว้ล่วงหน้านี้ด้วย การได้มาซึ่งบุคลากรนี้ รวมถึงตั้งแต่การสรรหาคัดเลือกจากภายนอกองค์กร ภายในองค์กร ตลอดจนการพัฒนาเพิ่มศักยภาพของบุคลากรภายในให้มีคุณสมบัติครบถ้วนตามที่ต้องการ นอกจากนี้ ยังรวมถึงการรักษาไว้ซึ่งบุคลากร ตลอดจนการใช้ประโยชน์จากบุคลากรให้เกิดประโยชน์สูงสุดแก่องค์กร”

- **สำนักงาน ก.พ.** ได้ให้ความหมายของการวางแผนกำลังคนในเอกสารเรื่องการวางแผนกำลังคนเชิงกลยุทธ์ในส่วนราชการ ว่าหมายถึง “การดำเนินการอย่างเป็นระบบในการวิเคราะห์และพยากรณ์เกี่ยวกับอุปสงค์ และอุปทานด้านกำลังคน เพื่อนำไปสู่การกำหนดกลวิธีที่จะให้ได้กำลังคนในจำนวนและสมรรถนะที่เหมาะสมมาปฏิบัติงานในเวลาที่ต้องการ โดยมีแผนการใช้และพัฒนากำลังคนเหล่านั้นอย่างมีประสิทธิภาพและต่อเนื่อง ทั้งนี้เพื่อธำรงรักษากำลังคนที่เหมาะสมไว้กับองค์กรอย่างต่อเนื่อง”

- **กรมส่งเสริมการปกครองส่วนท้องถิ่น** ได้ให้ความหมายของการวางแผนกำลังคน ในคู่มือการจัดทำแผนอัตรากำลัง ๓ ปี ว่า การวางแผนกำลังคน (Manpower Planning) หรือการวางแผนทรัพยากรมนุษย์ เป็นกิจกรรมหรืองาน ในการกำหนดวัตถุประสงค์ นโยบาย และวิธีปฏิบัติที่ดีที่สุดไว้ล่วงหน้าเพื่อเป็นแนวทางสำหรับดำเนินการให้เป็นไปตามเป้าหมายที่กำหนดไว้ โดยการดำเนินการอย่างเป็นระบบในการวิเคราะห์ และ

วิเคราะห์เกี่ยวกับอุปสงค์ และอุปทานกำลังงาน เพื่อนำไปสู่การกำหนดวิธีการที่จะให้ได้กำลังคนที่มีความรู้ ความสามารถอย่างเพียงพอ หรือกล่าวโดยทั่วไป การมีจำนวนและคุณภาพที่จะปฏิบัติงานในเวลาต้องการ เป็น กระบวนการที่เกี่ยวข้องกับการจัดสรรจำนวนอัตราากำลังที่เหมาะสม และคัดเลือกที่มีคุณสมบัติตรงตามที่ต้องการ เข้ามาทำงานในองค์กรในช่วงเวลาที่เหมาะสม เพื่อปฏิบัติงานได้บรรลุวัตถุประสงค์ขององค์การ หรืออีกนัยหนึ่ง การวางแผนกำลังคนคือ วิธีการที่จะให้ได้มาซึ่งทรัพยากรมนุษย์และรู้จักปรับปรุงพัฒนาบุคคลเหล่านั้นให้อยู่กับ องค์กรต่อไป

จากคำจำกัดความของนักวิชาการต่างๆ จึงอาจสรุปได้ว่าการกำหนดกรอบอัตรากำลังนั้นเป็น การระบุว่าองค์กรต้องการจำนวน ประเภท และลักษณะของต้นทุนมนุษย์มากน้อยเพียงใดทั้งในปัจจุบันและ อนาคตเพื่อให้องค์กรสามารถปฏิบัติการกิจบรรลุตามยุทธศาสตร์ ภารกิจและเป้าหมายที่กำหนดไว้

๓.๑.๒ กรอบแนวคิดในการจัดทำแผนอัตรากำลัง ๓ ปี

(๑) แนวคิดเรื่อง การจัดประเภทของบุคลากรในสังกัด

การวางกรอบอัตรากำลังให้สอดคล้องกับภาระงาน โดยวางประเภทของบุคลากรภาครัฐ ตามความเหมาะสมให้สอดคล้องกับแนวทางการบริหารภาครัฐแนวใหม่ ที่เน้นความยืดหยุ่น แก้ไขง่าย กระจาย อำนาจการบริหารจัดการ มีความคล่องตัว และมีเจ้าภาพที่ชัดเจน อีกทั้งยังได้กำหนดให้เป็นไปตามหลักการบริหาร กิจการบ้านเมืองที่ดีด้วย ในการกำหนดประเภทบุคลากรภาครัฐ ควรเน้นใช้อัตรากำลังแต่ละประเภทอย่าง เหมาะสมกับภารกิจ โดยให้พิจารณากรอบให้สอดคล้องกับภารกิจและลักษณะงานของ องค์กรบริหารส่วนตำบล ใฝ่ขวาง ดังนี้

- **พนักงานส่วนตำบล** : ปฏิบัติงานในภารกิจหลัก ลักษณะงานที่เน้นการใช้ ความรู้ความสามารถและทักษะเชิงเทคนิค หรือเป็นงานวิชาการ งานที่เกี่ยวข้องกับการกำหนดนโยบายหรือ ลักษณะงานที่มีความต่อเนื่องในการทำงาน มีอำนาจหน้าที่ในการสั่งการบังคับบัญชา ผู้ใต้บังคับบัญชาตามลำดับ ชั้น กำหนดตำแหน่ง แต่ละประเภทของพนักงานส่วนตำบลไว้ ดังนี้

- สายงานบริหารงานท้องถิ่น ได้แก่ ปลัด รองปลัด
- สายงานอำนวยการท้องถิ่น ได้แก่ หัวหน้าส่วนราชการ ผู้อำนวยการกอง
- สายงานวิชาการ ได้แก่ สายงานที่บรรจุเริ่มต้นด้วยคุณวุฒิปริญญาตรี
- สายงานทั่วไป ได้แก่ สายงานที่บรรจุเริ่มต้นมีคุณวุฒิต่ำกว่าปริญญาตรี

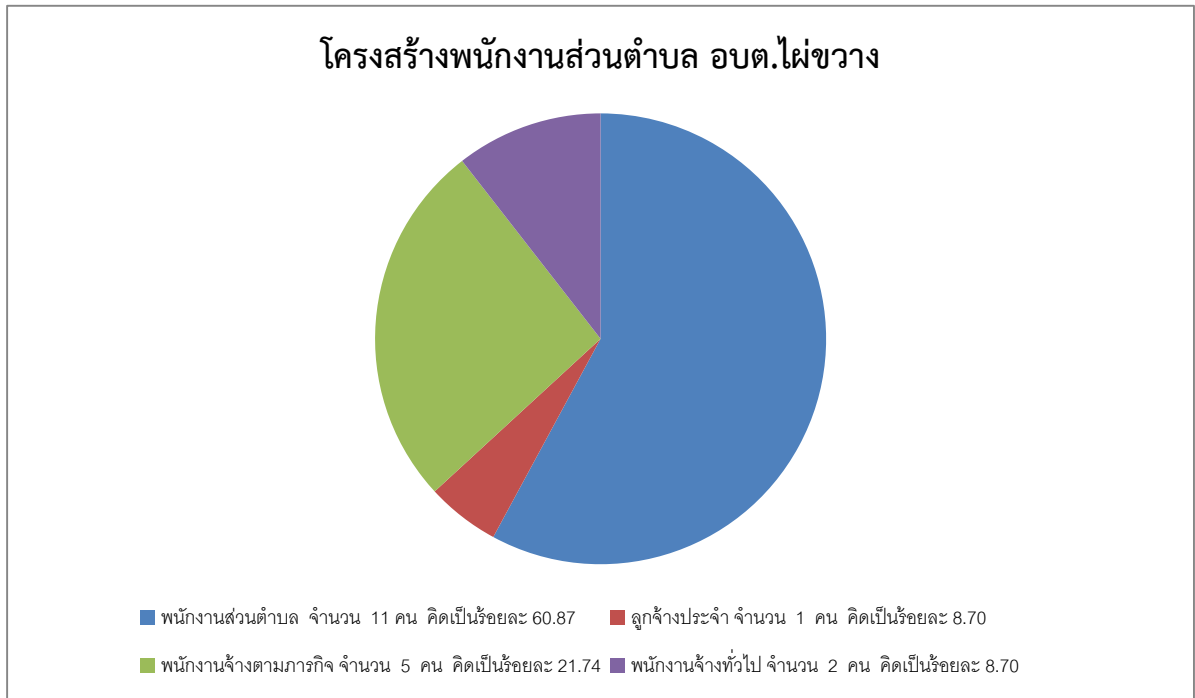
- **ลูกจ้างประจำ** : ปฏิบัติงานที่ต้องใช้ทักษะและประสบการณ์ จึงมีการจ้าง ลูกจ้างประจำต่อเนื่องจนกว่าจะเกษียณอายุราชการ โดยไม่มีการกำหนดอัตราขึ้นมาใหม่ หรือกำหนดตำแหน่งเพิ่ม จากที่มีอยู่เดิมและให้ยุบเลิกตำแหน่ง หากตำแหน่งที่มีอยู่เดิมเป็นตำแหน่งว่า มีคนลาออก หรือเกษียณอายุ ราชการ โดยกำหนดเป็น ๒ กลุ่ม ดังนี้

- กลุ่มงานบริการพื้นฐาน
- กลุ่มงานสนับสนุน

- **พนักงานจ้าง** : ปฏิบัติงานเสริมในภารกิจรอง ภารกิจสนับสนุน งานที่มีกำหนด ระยะเวลาการปฏิบัติงานเริ่มต้นและสิ้นสุดที่แน่นอนตามโครงการหรือภารกิจในระยะสั้น หลักเกณฑ์การกำหนด

พนักงานจ้างจะมี ๓ ประเภทแต่ องค์การบริหารส่วนตำบลไผ่ขวางเป็นองค์การบริหารส่วนตำบลประเภทสามัญ ด้วยบริบท ขนาด และปัจจัยหลายอย่าง จึงกำหนดจ้างพนักงานจ้าง เพียง ๒ ประเภท ดังนี้

- พนักงานจ้างทั่วไป
- พนักงานจ้างตามภารกิจ



(๒) แนวคิดเรื่องการกำหนดสายงานและตำแหน่งงาน ในส่วนราชการ

การจัดสรรอัตรากำลังให้มีประสิทธิภาพ สอดคล้องกับภาระงาน ตลอดจนการ กำหนดสายงานและคุณสมบัติเฉพาะตำแหน่ง ให้ตรงกับบทบาท ภารกิจขององค์การบริหารส่วนตำบลมากยิ่งขึ้น โดยจุดเน้นคือ กำหนดสายงานที่สอดคล้องกับหน้าที่ความรับผิดชอบมากที่สุด พร้อมทั้งเอื้อต่อการบริหาร ทรัพยากรบุคคล อันได้แก่ การโอน การย้าย การวางแผนเส้นทางความก้าวหน้าในสายอาชีพ เป็นต้น ทั้งนี้ องค์การบริหารส่วนตำบลไผ่ขวาง ได้พิจารณาด้วยว่าอัตรากำลังที่มีอยู่ในปัจจุบัน มีคุณสมบัติทั้งในเชิงคุณภาพ และปริมาณเป็นอย่างไรเพื่อให้สามารถบริหารกำหนดอัตรากำลังให้เกิดประโยชน์สูงสุด โดยให้พิจารณาความ เหมาะสมในเชิงคุณสมบัติ ความรู้ ทักษะ วุฒิการศึกษา กลุ่มอาชีพที่เหมาะสมกับหน้าที่ความรับผิดชอบหลัก ดังนี้

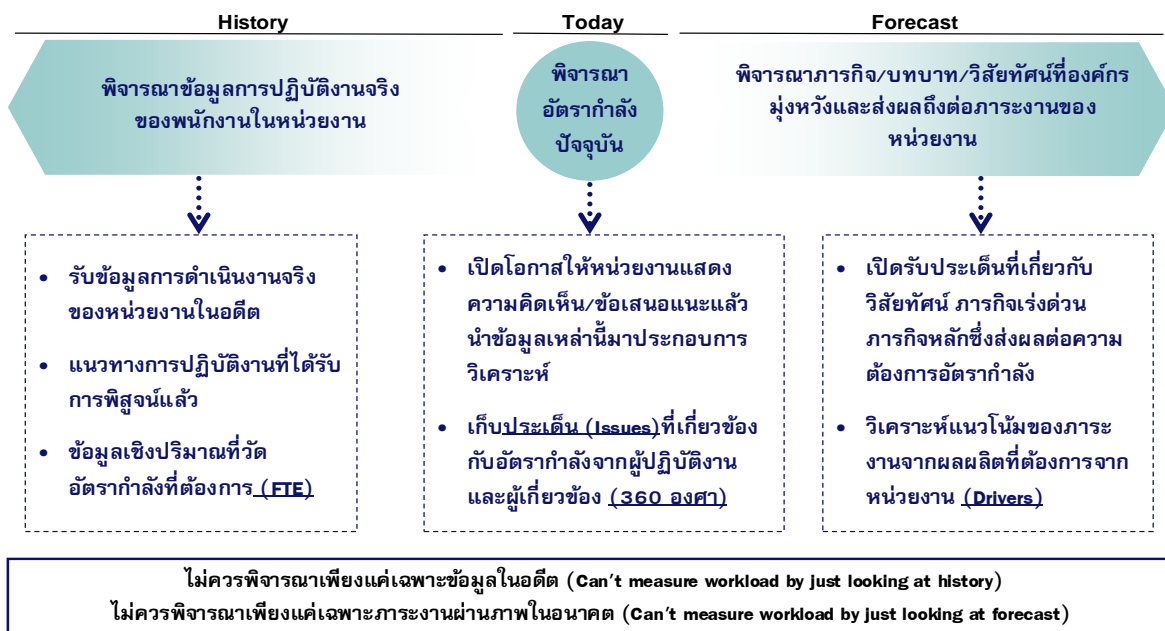
- **สำนักปลัด** คุณสมบัติ ความรู้ ทักษะ วุฒิการศึกษา ที่ใช้ในการบรรจุ และแต่งตั้ง ให้พนักงานส่วนตำบล ลูกจ้างประจำ และพนักงานจ้าง ดำรงตำแหน่งในสำนักปลัด ส่วนใหญ่จะเน้นที่เรื่องการ วางแผน นโยบาย อำนาจการทั่วไป การบริการสาธารณสุข ฯลฯ ส่วนวุฒิการศึกษา ที่ใช้ในการบรรจุแต่งตั้งจะใช้ คุณสมบัติตามมาตรฐานกำหนดตำแหน่งของแต่ละสายงาน เพื่อให้พนักงานแต่ละตำแหน่งสามารถปฏิบัติงานได้เต็ม ความสามารถและตรงตามความรู้ ประสบการณ์ที่แต่ละคนมี

- **กองคลัง** คุณสมบัติ ความรู้ ทักษะ วุฒิการศึกษา ที่ใช้ในการบรรจุ และแต่งตั้งให้พนักงานส่วนตำบล ลูกจ้างประจำ และพนักงานจ้าง ดำรงตำแหน่งในกองคลัง จะเน้นที่เรื่องการเงิน การบัญชี การพัสดุ การจัดเก็บรายได้ ฯลฯ ส่วนวุฒิการศึกษา ที่ใช้ในการบรรจุแต่งตั้งจะใช้คุณวุฒิตามมาตรฐานกำหนดตำแหน่งของแต่ละสายงาน เพื่อให้พนักงานแต่ละตำแหน่งสามารถปฏิบัติงานได้เต็มความสามารถและตรงตามความรู้ ประสบการณ์ที่แต่ละคนมี

- **กองช่าง** คุณสมบัติ ความรู้ ทักษะ วุฒิการศึกษา ที่ใช้ในการบรรจุ และแต่งตั้งให้พนักงานส่วนตำบล ลูกจ้างประจำ และพนักงานจ้าง ดำรงตำแหน่งในกองช่าง ส่วนใหญ่จะเน้นที่เรื่องสายงานช่าง การก่อสร้าง การออกแบบ การประมาณการราคา ฯลฯ ส่วนวุฒิการศึกษา ที่ใช้ในการบรรจุแต่งตั้งจะใช้คุณวุฒิตามมาตรฐานกำหนดตำแหน่งของแต่ละสายงาน เพื่อให้พนักงานแต่ละตำแหน่งสามารถปฏิบัติงานได้เต็มความสามารถและตรงตามความรู้ ประสบการณ์ที่แต่ละคนมี

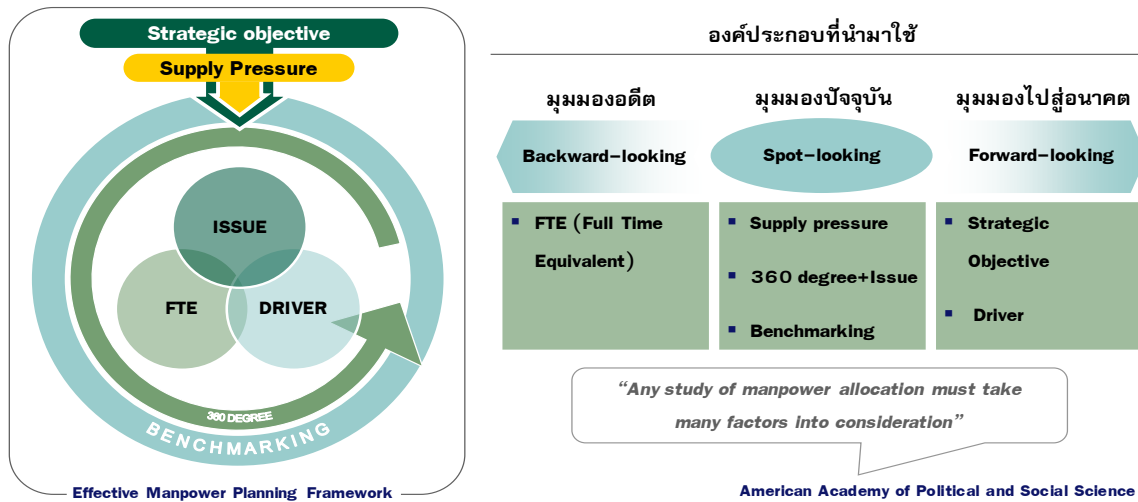
๓.๑.๓ แนวคิดในการวิเคราะห์อุปสงค์กำลังคน (Demand Analysis)

เพื่อกำหนดกรอบอัตรากำลังให้สอดคล้องกับภาระงาน จำเป็นต้องสร้างกระบวนการรวบรวมข้อมูลที่สะท้อนภาระงานจริงของหน่วยงาน แบบ ๓๖๐ องศา โดยแบ่งออกเป็น ๓ มิติเชิงเวลาคือ มิติข้อมูลในอดีต มิติข้อมูลในปัจจุบัน และมิติข้อมูลในอนาคต ดังตาราง



จากไดอะแกรมที่แสดงเบื้องต้นสะท้อนให้เห็นว่าการวิเคราะห์ความต้องการอัตรากำลังขององค์การบริหารส่วนตำบลไผ่ขวาง ไม่อาจขึ้นอยู่กับกระบวนการใดกระบวนการหนึ่งอย่างตายตัวได้ ต้องอาศัยการผสมผสานและความสอดคล้องสม่ำเสมอ (Consistency) ของหลายมิติที่ยืนยันตรงกัน เช่นเดียวกับ American Academy of Political and Social Science ที่ได้ให้ความเห็นว่า “การจัดสรรอัตรากำลังนั้นควรคำนึงถึงปัจจัยและกระบวนการต่างๆ มากกว่าหนึ่งตัวในการพิจารณา”

จากมติการพิจารณาอัตรากำลังด้านบนนั้นสามารถนำมาสร้าง “กรอบแนวความคิดการวิเคราะห์อัตรากำลัง (Effective Manpower Planning Framework)” ได้ดังนี้



การพิจารณาอัตรากำลังด้วยการใช้เพียงวิธีการเดียว อาจเกิดความคลาดเคลื่อนขึ้นได้ จึงควรพิจารณาผ่านวิธีการที่หลากหลายและยึดโยงกันเพื่อให้ผลลัพธ์มีความน่าเชื่อถือยิ่งขึ้น

เมื่อนำกรอบแนวความคิดการวิเคราะห์อัตรากำลัง (Effective Manpower Planning Framework) มาพิจารณาอัตรากำลังของหน่วยงานโดยเปรียบเสมือนกระจก ๖ ด้าน สะท้อนและตรวจสอบความเหมาะสมของอัตรากำลัง ในองค์การบริหารส่วนตำบลไผ่ขวาง ที่มีอยู่ดังนี้

กระจกด้านที่ ๑ Strategic objective: เพื่อให้การดำเนินการขององค์การบริหารส่วนตำบลไผ่ขวาง บรรลุผลตามพันธกิจที่ตั้งไว้ จำเป็นต้องจัดสรรอัตรากำลัง ให้เหมาะสมกับเป้าหมายการดำเนินการ โดยจะเป็นการพิจารณาว่างานในปัจจุบันที่ดำเนินการอยู่นั้นครบถ้วนและตรงตามภารกิจหรือไม่อย่างไร หากงานที่ทำอยู่ในปัจจุบันไม่ตรงกับภารกิจในอนาคต ก็ต้องมีการวางแผนกรอบอัตรากำลังให้ปรับเปลี่ยนไปตามทิศทางในอนาคต รวมถึงหากงานในปัจจุบันบางส่วนไม่ต้องดำเนินการแล้ว อาจทำให้การจัดสรรกำลังคนของบางส่วนราชการเปลี่ยนแปลงไป ทั้งนี้เพื่อให้เกิดการเตรียมความพร้อมในเรื่องกำลังคนให้รองรับสถานการณ์ในอนาคต

กระจกด้านที่ ๒ Supply pressure: เป็นการนำประเด็นค่าใช้จ่ายเจ้าหน้าที่เข้ามาร่วมในการพิจารณา เพื่อการจัดการทรัพยากรบุคคลมีอยู่อย่างมีประสิทธิภาพสูงสุด โดยในส่วนนี้จะคำนึงการจัดสรรประเภทของพนักงานส่วนตำบล ลูกจ้างประจำ และพนักงานจ้าง โดยในหลักการแล้วการจัดประเภทลักษณะงานผิดจะมีผลกระทบต่อประสิทธิภาพและต้นทุนในการทำงานขององค์การบริหารส่วนตำบลไผ่ขวาง ดังนั้นในการกำหนดอัตรากำลังจะต้องมีการพิจารณาว่าตำแหน่งที่กำหนดในปัจจุบันมีความเหมาะสมหรือไม่ หรือควรเปลี่ยนลักษณะการกำหนดตำแหน่ง เพื่อให้การทำงานเป็นไปอย่างมีประสิทธิภาพมากขึ้น

การวางแผนอัตรากำลังในด้านนี้ องค์การบริหารส่วนตำบลไผ่ขวาง ได้กำหนดอัตรากำลังในแต่ละส่วนราชการประกอบด้วย หัวหน้าส่วนราชการ ๑ อัตรา ตำแหน่งระดับผู้อำนวยการกอง มีหน้าที่บังคับบัญชาบุคลากรในส่วนราชการนั้น ๆ ทุกตำแหน่ง ตำแหน่งรองลงมา จะเป็น ตำแหน่งแต่ละงาน ซึ่ง กำหนดเป็นสายงานวิชาการ ผู้มีคุณวุฒิตะดับปริญญาตรี ตำแหน่งสายงานทั่วไป ผู้มีคุณวุฒิต่ำกว่าปริญญาตรี ลูกจ้างประจำ

พนักงานจ้างตามภารกิจ และพนักงานจ้างทั่วไป ตามลำดับการกำหนดในลำดับชั้นเพื่อสะดวกในการบังคับบัญชา และมีผู้รับผิดชอบสายงานนั้น ๆ เป็นผู้มีความรู้ประสบการณ์ ที่แต่ละตำแหน่งควรมีเป็นสำคัญ

กระจกด้านที่ ๓ Full Time Equivalent (FTE): เป็นการนำข้อมูลเวลาที่ใช้ในการปฏิบัติงาน ตามกระบวนการจริง (Work process) ในอดีต เพื่อวิเคราะห์ปริมาณงานต่อบุคคลจริง อย่างไรก็ตามก่อนที่จะคำนวณ FTE ต้องมีการพิจารณาปริมาณงานดังต่อไปนี้

- พิจารณางานพนักงานส่วนตำบล ลูกจ้างประจำ และพนักงานจ้าง ในสายงานว่า
 - สอดคล้องกับส่วนราชการ / ส่วนงานนี้หรือไม่
 - มีภาระงานที่ต้องอาศัยสายงานดังกล่าวหรือไม่
 - การมีสายงานนี้ในส่วนราชการ เอื้อต่อการบริหารทรัพยากรบุคคลหรือไม่
- พิจารณาปรับเปลี่ยนสายงานเมื่อพบว่า
 - ลักษณะความเชี่ยวชาญไม่สอดคล้องกับงานหลักขององค์การบริหารส่วนตำบล ไขว่ขวาง
 - ไม่มีภาระงาน/ความรับผิดชอบที่ต้องอาศัยสายงานดังกล่าว / หรือทดแทนด้วยสายงานอื่นที่เหมาะสมกว่าได้
 - การมีสายงานนี้ในหน่วยงานมิได้ช่วยเอื้อต่อการบริหารทรัพยากรบุคคล

การคิดปริมาณงานแต่ละส่วนราชการ

การนำปริมาณงานที่เกิดขึ้นแต่ละส่วนราชการ มาเพื่อวิเคราะห์การกำหนดอัตรา และคำนวณระยะเวลาที่เกิดขึ้น โดยองค์การบริหารส่วนตำบลไขว่ขวาง ได้ใช้วิธีคิดจากสูตรการคำนวณหาเวลาปฏิบัติราชการ ดังนี้

จำนวนวันปฏิบัติราชการ ๑ ปี x ๖ = เวลาปฏิบัติราชการ

แทนค่า $230 \times 6 = 1,380$ หรือ $82,800$ นาที

หมายเหตุ

๑. ๒๓๐ คือ จำนวนวัน ใน ๑ ปี ใช้เวลาปฏิบัติงาน ๒๓๐ วันโดยประมาณ
๒. ๖ คือ ใน ๑ วัน ใช้เวลาปฏิบัติงานราชการ เป็นเวลา ๖ ชั่วโมง
๓. ๑,๓๘๐ คือ จำนวน วัน คูณด้วย จำนวน ชั่วโมง / ๑ ปี ทำงาน ๑,๓๘๐ ชั่วโมง
๔. ๘๒,๘๐๐ คือ ใน ๑ ชั่วโมง มี ๖๐ นาที ดังนั้น $1,380 \times 60$ จะได้ ๘๒,๘๐๐ นาที

กระจกด้านที่ ๔ Driver: เป็นการนำผลลัพธ์ที่พึงประสงค์ขององค์การบริหารส่วนตำบลไขว่ขวาง (ที่ยึดโยงกับตัวชี้วัด (KPIs) และพันธกิจขององค์การบริหารส่วนตำบลไขว่ขวาง) มายึดโยงกับจำนวนรอบกำลังคนที่ต้องใช้ สำหรับการสร้างผลลัพธ์ที่พึงประสงค์ให้ได้ตามเป้าหมาย โดยเน้นที่การปฏิบัติงาน การบริหารราชการ สอดคล้องและตอบโต้ภัยกับการประเมินประสิทธิภาพขององค์การบริหารส่วนตำบลไขว่ขวาง (การตรวจประเมิน LPA)

กระจกด้านที่ ๕ ๓๖๐° และ Issues: นำประเด็นการบริหารคน/องค์กรมาพิจารณา อย่างน้อย
ใน ๓ ประเด็นดังนี้

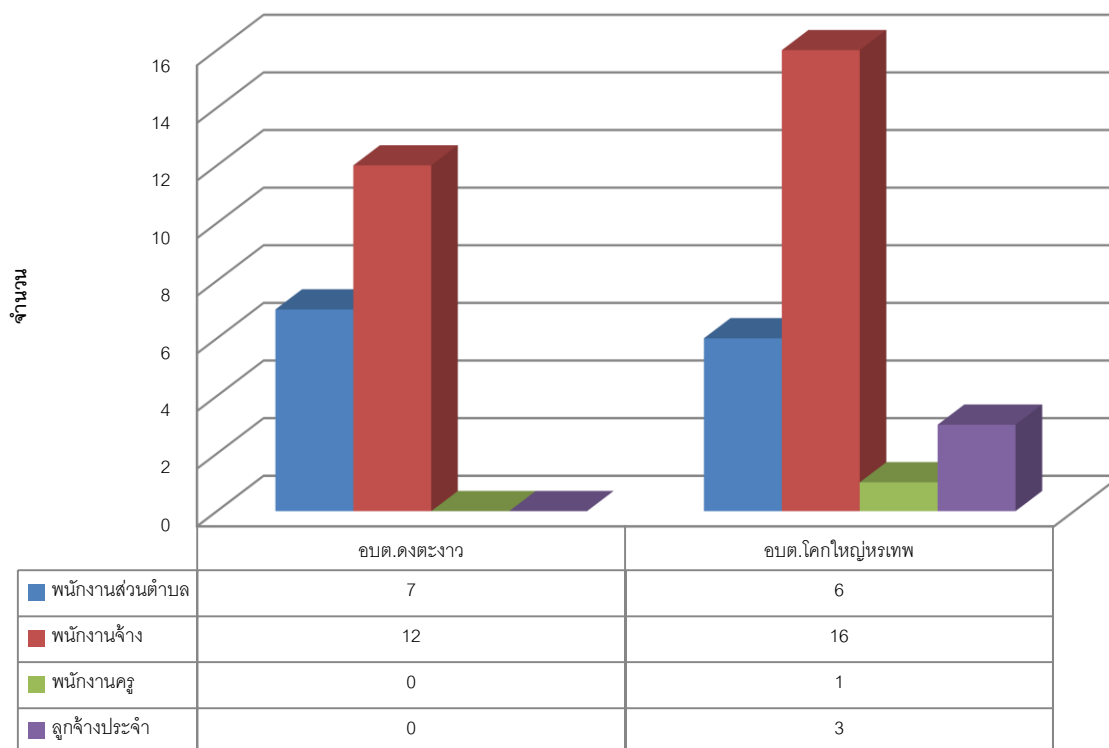
- **ประเด็นเรื่องการจัดโครงสร้างองค์กร** เนื่องจากการจัดโครงสร้างส่วนราชการและการ
แบ่งงานในแต่ละส่วนราชการนั้น จะมีผลต่อการกำหนดกรอบอัตรากำลังเป็นจำนวนมาก เช่น หากกำหนด
โครงสร้างส่วนราชการ หรือ กำหนดฝ่าย มากจะทำให้เกิดตำแหน่งงานขึ้นอีกตามมาไม่ว่าจะเป็นระดับหัวหน้าส่วน
ราชการ งานในส่วนราชการ งานธุรการ งานสารบรรณและงานอื่น ซึ่งองค์การบริหารส่วนตำบลไผ่ขวาง
พิจารณาทบทวนว่าการกำหนดโครงสร้างในปัจจุบันของแต่ละส่วนราชการนั้นมีความเหมาะสมแล้ว โดยปัจจุบัน มี
๓ ส่วนราชการ ได้แก่ สำนักปลัด กองคลัง กองช่าง

- **ประเด็นเรื่องเกษียณอายุราชการ** เนื่องจากองค์การบริหารส่วนตำบลไผ่ขวาง
เป็นองค์กรที่มีข้าราชการสูงอายุจำนวนหนึ่ง ดังนั้นจึงต้องมีการพิจารณาถึงการเตรียมการเรื่องกรอบอัตรากำลังที่
จะรองรับการเกษียณอายุของข้าราชการ ทั้งนี้ไม่ว่าจะเป็น การถ่ายทอดองค์ความรู้ การปรับตำแหน่งอัตรากำลังที่
เหมาะสมขึ้นทดแทนตำแหน่งที่จะเกษียณอายุออกไป เพื่อให้สามารถมีบุคลากรปฏิบัติงานต่อเนื่อง และสามารถ
คาดการณ์ วางแผนกำหนดเพื่อรองรับสถานการณ์ในอนาคตข้างหน้าเกี่ยวกับกำลังคนได้

- **มุมมองของผู้มีส่วนเกี่ยวข้องเข้ามาประกอบการพิจารณา** โดยเป็นข้อมูลที่ได้มาจาก
แบบสอบถามหรือการสัมภาษณ์ ผู้บริหาร หรือ หัวหน้าส่วนราชการ ซึ่งประกอบไปด้วยนายกองค์การบริหารส่วน
ตำบลไผ่ขวาง รองนายกองค์การบริหารส่วนตำบลไผ่ขวาง ปลัดองค์การบริหารส่วนตำบลไผ่ขวาง และหัวหน้า
ส่วนราชการ ทั้ง ๓ ส่วนราชการ การสอบถาม หรือการสัมภาษณ์ ผู้บริหารหรือหัวหน้าส่วนราชการของ
องค์การบริหารส่วนตำบลไผ่ขวาง เป็นการวางแผนและเตรียมการในมุมมองของผู้บริหารและผู้ปฏิบัติงาน
เพื่อปรับปรุงและกำหนดทิศทางให้สอดคล้องในทิศทางเดียวกัน ระหว่างผู้บริหารและผู้ปฏิบัติงาน

กระจกด้านที่ ๖ Benchmarking: เปรียบเทียบสัดส่วนอัตรากำลังกับองค์การบริหารส่วนตำบล
ขนาดเดียวกัน พื้นที่ใกล้เคียงกัน ซึ่งได้แก่ องค์การบริหารส่วนตำบลดงตะงาว และองค์การบริหารส่วนตำบลโคก
ใหญ่หรรเทพ ซึ่ง เป็นหน่วยงานที่อยู่ในเขตพื้นที่ติดต่อกัน จำนวนหมู่บ้านประชาชน ภูมิประเทศ บริบท ใน
ลักษณะเดียวกัน

แผนภูมิเปรียบเทียบอัตรากำลัง กับองค์กรปกครองส่วนท้องถิ่นใกล้เคียง



จากแผนภูมิการเปรียบเทียบอัตรากำลังขององค์การบริหารส่วนตำบลไผ่ขวาง องค์การบริหารส่วนตำบลดงตะงาว องค์การบริหารส่วนตำบลโคกใหญ่หรรเทพ ซึ่งเป็นองค์การบริหารส่วนตำบลที่มี ประชากรขนาดใกล้เคียงกัน บริบท ลักษณะภูมิประเทศใกล้เคียงกัน และเขตพื้นที่ติดต่อกัน จะพบว่าการกำหนดอัตรากำลังขององค์การบริหารส่วนตำบลทั้งสองแห่ง มีอัตรากำลังไม่แตกต่างกันเท่าไรนัก ดังนั้นในเรื่องของการกำหนดตำแหน่งเมื่อเปรียบเทียบกับทั้งสอง หน่วยงานแล้ว การจัดทำแผนอัตรากำลัง ๓ ปี ประจำปีงบประมาณ ๒๕๖๗ - ๒๕๖๙ ขององค์การบริหารส่วนตำบลไผ่ขวาง จึงมีความจำเป็นต้องเพิ่มตำแหน่ง และ จำนวนปริมาณคนที่มีอยู่ขณะปัจจุบัน สามารถที่จะปฏิบัติงานได้อย่างมีประสิทธิภาพได้ ส่วนตำแหน่งที่ยังว่างไม่มีคนครอง องค์การบริหารส่วนตำบลไผ่ขวาง ได้ขอใช้บัญชีจากการสอบของกรมส่งเสริมการปกครองส่วนท้องถิ่น และ คาดการณ์ว่า ในปีงบประมาณ ๒๕๖๗ - ๒๕๖๙ ตามกรอบอัตรากำลัง ๓ ปี จะได้พนักงานส่วนตำบลจากการสอบ และทำให้พนักงานส่วนตำบลเพิ่มขึ้น สามารถปฏิบัติงานได้อย่างมีประสิทธิภาพมากยิ่งขึ้น

๓.๒ ขอบเขตและแนวทางจัดทำแผนอัตรากำลัง ๓ ปี ประจำปีงบประมาณ ๒๕๖๗ - ๒๕๖๙

องค์การบริหารส่วนตำบลไผ่ขวาง ได้แต่งตั้งคณะทำงานจัดทำแผนอัตรากำลัง ๓ ปี ประจำปีงบประมาณ ๒๕๖๗ - ๒๕๖๙ ซึ่งประกอบด้วย นายกองค์การบริหารส่วนตำบลประธาน ปลัดองค์การบริหารส่วนตำบล หัวหน้าสวนราชการпенคณะกรรมการ มีหัวหน้าสำนักปลัดпенคณะกรรมการและเลขานุการ

เจ้าพนักงานธุรการเป็นผู้ช่วยเลขานุการ จัดทำแผนอัตรากำลัง ๓ ปี โดยมีขอบเขตเนื้อหาครอบคลุมในเรื่องต่างๆ ดังต่อไปนี้

๓.๒.๑ วิเคราะห์ภารกิจ อำนาจหน้าที่ความรับผิดชอบขององค์การบริหารส่วนตำบลไม่ ขวาง ตามกฎหมายจัดตั้งองค์กรปกครองส่วนท้องถิ่น และตามพระราชบัญญัติกำหนดแผนและขั้นตอนการ กระจาย อำนาจให้แก่องค์กรปกครองส่วนท้องถิ่น พ.ศ.๒๕๔๒ ตลอดจนกฎหมายอื่นให้สอดคล้องกับกรอบ ยุทธศาสตร์ชาติระยะ ๒๐ ปี (๒๕๖๐-๒๕๗๙) แผนพัฒนาเศรษฐกิจและสังคมแห่งชาติ แผนพัฒนาจังหวัด แผนพัฒนาอำเภอ แผนพัฒนาตำบล นโยบายของรัฐบาล Thailand ๔.๐ นโยบายของผู้บริหารท้องถิ่นและ สภาพปัญหาขององค์การบริหารส่วนตำบลไม่ขวาง

๓.๒.๒ กำหนดโครงสร้างการแบ่งส่วนราชการภายในและการจัดระบบงาน เพื่อรองรับ ภารกิจ ตามอำนาจหน้าที่ความรับผิดชอบ ให้สามารถแก้ปัญหาขององค์การบริหารส่วนตำบล ได้อย่างมี ประสิทธิภาพและตอบสนอง ความต้องการของประชาชน

๓.๒.๓ กำหนดตำแหน่งในสายงานต่างๆ จำนวนตำแหน่ง และระดับตำแหน่ง ให้เหมาะสม กับภาระหน้าที่ความรับผิดชอบ ปริมาณงาน และคุณภาพของงาน รวมทั้งสร้างความก้าวหน้าในสายอาชีพของกลุ่ม งานต่างๆ

๓.๒.๔ กำหนดความต้องการพนักงานจ้างในองค์การบริหารส่วนตำบลไม่ขวาง โดยให้ หัวหน้าส่วนราชการเขามามีส่วนรวม เพื่อกำหนดความจำเป็นและความต้องการในการใช้พนักงานจ้างให้ตรงกับ ภารกิจและ อำนาจหน้าที่ที่ต้องปฏิบัติอย่างแท้จริง และต้องคำนึงถึงโครงสร้างส่วนราชการ และจำนวนข้าราชการ ลูกจ้างประจำในองค์การบริหารส่วนตำบล ประกอบการกำหนดประเภทตำแหน่งพนักงานจ้าง

๓.๒.๕ กำหนดประเภทตำแหน่งพนักงานจ้าง จำนวนตำแหน่งให้เหมาะสมกับภารกิจ อำนาจ หน้าที่ ความรับผิดชอบ ปริมาณงานและคุณภาพของงานให้เหมาะสมกับโครงสร้างส่วนราชการของ องค์การบริหารส่วนตำบลไม่ขวาง

๓.๒.๖ จัดทำกรอบอัตรากำลัง ๓ ปี โดยภาระค่าใช้จ่ายดานการบริหารงานบุคคลต้อง ไม่เกิน ร้อยละสี่สิบ ของงบประมาณรายจ่าย

๓.๒.๗ ให้พนักงานส่วนตำบล ลูกจ้างประจำและพนักงานจ้างทุกคน ได้รับการพัฒนาความ รู้ ความสามารถอย่างน้อยปีละ ๑ ครั้ง

๓.๓ ความสำคัญของการกำหนดกรอบอัตรากำลังคน

การวางแผนกำลังคนและการกำหนดกรอบอัตรากำลังคนมีความสำคัญ เป็นประโยชน์ต่อ องค์การบริหารส่วนตำบลและส่งผลกระทบต่อความสำเร็จหรือความล้มเหลวของ องค์การบริหารส่วนตำบล การ กำหนดอัตรากำลังคนอย่างเป็นระบบและต่อเนื่องจะช่วยให้องค์การบริหารส่วนตำบลไม่ขวาง สามารถปรับตัว ให้เข้ากับสภาพแวดล้อมที่มีการเปลี่ยนแปลงอย่างรวดเร็วได้อย่างทันท่วงที่ทำให้การจัดหา การใช้และการพัฒนา ทรัพยากรบุคคลเป็นไปอย่างมีประสิทธิภาพ ดังนั้นการกำหนดกรอบอัตรากำลังคนจึงมีความสำคัญและเป็น ประโยชน์โดยสรุปได้ ดังนี้

๓.๓.๑ ทำให้องค์การบริหารส่วนตำบลไม่ขวาง สามารถพยากรณ์สิ่งที่จะเกิดขึ้นใน อนาคต จากการเปลี่ยนแปลงทางด้านเศรษฐกิจ การเมือง กฎหมาย และเทคโนโลยีทำให้องค์การบริหารส่วนตำบล

ไม่ขวางสามารถวางแผนกำลังคนและเตรียมการรองรับกับเหตุการณ์ดังกล่าวไว้ล่วงหน้า (Early Warning) ซึ่งจะช่วยให้ปัญหาที่องค์การบริหารส่วนตำบลไม่ขวาง จะเผชิญในอนาคตเกี่ยวกับทรัพยากรบุคคลลดความรุนแรงลงได้

๓.๓.๒ ทำให้ทราบข้อมูลพื้นฐานทั้งด้านอุปสงค์และอุปทานของทรัพยากรบุคคลที่มีอยู่ในปัจจุบันและในอนาคต องค์การบริหารส่วนตำบลไม่ขวาง จึงสามารถวางแผนล่วงหน้าเกี่ยวกับการใช้ทรัพยากรบุคคลให้สอดคล้องกับสถานะแวดล้อมต่างๆ ที่มีการเปลี่ยนแปลงไป

๓.๓.๓ การกำหนดกรอบอัตรากำลังคนจะเป็นกิจกรรมเชื่อมโยงระหว่างการจัดการทรัพยากรบุคคลและการวางแผนเชิงกลยุทธ์ขององค์การบริหารส่วนตำบลไม่ขวาง ให้สอดคล้องกันทำให้การดำเนินการขององค์การบริหารส่วนตำบลไม่ขวาง เป็นไปอย่างมีประสิทธิภาพนำไปสู่เป้าหมายที่ต้องการ

๓.๓.๔ ช่วยลดปัญหาด้านต่างๆ เกี่ยวกับการบริหารกำลังคน เช่น ปัญหาโครงสร้างอายุกำลังคน ปัญหาคนไม่พอกับงานตามภารกิจใหม่ เป็นต้น ซึ่งปัญหาบางอย่างแม้ว่าจะไม่อาจแก้ไขให้หมดสิ้นไปได้ด้วยการวางแผนกำลังคนแต่การที่หน่วยงานได้มีการวางแผนกำลังคนไว้ล่วงหน้าก็จะช่วยลดความรุนแรงของปัญหานั้นลงได้

๓.๓.๕ ช่วยให้องค์การบริหารส่วนตำบลไม่ขวาง สามารถที่จะจัดจำนวน ประเภท และระดับทักษะของกำลังคนให้เหมาะสมกับงานในระยะเวลาที่เหมาะสม ทำให้กำลังคนสามารถปฏิบัติงานได้อย่างมีประสิทธิภาพ ส่งผลให้ทั้งกำลังคนและองค์การบริหารส่วนตำบลไม่ขวาง บรรลุวัตถุประสงค์ที่กำหนดไว้ อันจะส่งผลให้เกิดประโยชน์สูงสุดขององค์การบริหารส่วนตำบลไม่ขวาง โดยรวม

๓.๓.๖ การกำหนดกรอบอัตรากำลังคนจะทำให้การลงทุนในทรัพยากรบุคคลขององค์การบริหารส่วนตำบลไม่ขวาง เกิดประโยชน์สูงสุดและไม่เกิดความสูญเปล่าอันเนื่องมาจากการลงทุนผลิตและพัฒนาทรัพยากรบุคคลของหน่วยงานไม่ตรงกับความต้องการ

๓.๓.๗ ช่วยทำให้เกิดการจ้างงานที่เท่าเทียมกันอย่างมีประสิทธิภาพ (Equal Employment Opportunity : EEO) เนื่องจากการกำหนดกรอบอัตรากำลังจะนำไปสู่การวางแผนกำลังคนที่มีประสิทธิภาพ อันจะส่งผลให้การจัดการทรัพยากรบุคคลบรรลุผลสำเร็จ โดยเริ่มตั้งแต่กิจกรรมการสรรหา การคัดเลือก การบรรจุแต่งตั้ง การพัฒนาและฝึกอบรม การประเมินผลการปฏิบัติงาน การวางแผนความก้าวหน้าในสายอาชีพ การวางแผนสืบทอดตำแหน่ง การจ่ายค่าตอบแทน เป็นต้น

๓.๔ กระบวนการจัดทำแผนอัตรากำลัง ๓ ปี ประจำปีงบประมาณ ๒๕๖๗ – ๒๕๖๙

๓.๔.๑ แต่งตั้งคณะกรรมการจัดทำแผนอัตรากำลัง ๓ ปี

๓.๔.๒ ประชุมคณะกรรมการจัดทำแผนอัตรากำลัง ๓ ปี

๓.๔.๒.๑ ทบทวนวิสัยทัศน์ พันธกิจและยุทธศาสตร์ขององค์การบริหารส่วนตำบลไม่ขวาง

๓.๔.๒.๒ ทบทวนข้อมูลพื้นฐานขององค์การบริหารส่วนตำบลไม่ขวาง เช่น กฎระเบียบ การแบ่งส่วนราชการภายใน และกรอบอัตรากำลังในแต่ละหน่วยงาน ภารกิจงาน ฯลฯ เป็นต้น

๓.๔.๒.๓ วิเคราะห์อัตรากำลังในปัจจุบัน (Supply Analysis)

๓.๔.๓ เพื่อจัดทำร่างแผนอัตรากำลัง ๓ ปีขององค์การบริหารส่วนตำบลไผ่ขวาง และส่งคณะกรรมการเพื่อพิจารณาร่างแผนอัตรากำลัง

๓.๔.๔ องค์การบริหารส่วนตำบลไผ่ขวาง ขอความเห็นชอบร่างแผนอัตรากำลัง ๓ ปี ต่อคณะกรรมการพนักงานส่วนตำบลจังหวัดสระบุรี

๓.๔.๕ องค์การบริหารส่วนตำบลไผ่ขวาง ประกาศใช้แผนอัตรากำลัง ๓ ปี ประจำปีงบประมาณ ๒๕๖๗ - ๒๕๖๙

๓.๔.๖ องค์การบริหารส่วนตำบลไผ่ขวาง จัดส่งแผนอัตรากำลังที่ประกาศใช้แล้ว ให้อำเภอ และจังหวัด และส่วนราชการในสังกัด

ตารางกระบวนการ ขั้นตอนการจัดทำแผนอัตรากำลัง ๓ ปี องค์การบริหารส่วนตำบลไผ่ขวาง

วัน เดือน ปี	รายการที่ดำเนินการ	หมายเหตุ
๑๖ มิ.ย.๖๖	แต่งตั้งคณะกรรมการ	
๒๖ มิ.ย.๖๖	ขอแผนอัตรากำลัง ๓ ปี อบต.ข้างเคียง	อบต.ดงตะงาว อบต.โคกใหญ่หเทพ
๒๘ มิ.ย.๖๖	ประชุมคณะกรรมการ	ทบทวนวิสัยทัศน์ พันธกิจ ยุทธศาสตร์ ภาระงาน อัตรากำลังที่มีอยู่ ฯลฯ
๓ ก.ค.๖๖	จัดส่งร่างแผนให้คณะกรรมการพิจารณา	พิจารณาร่างแผนอัตรากำลัง ๓ ปี
๑๐ - ๒๑ ก.ค.๖๖	เสนอคณะอนุกรรมการจัดทำแผนอัตรากำลัง ๓ ปี จังหวัดสระบุรีพิจารณา	
ก.ค.๖๖	ก.อบต.จังหวัดสระบุรี ประชุมพิจารณาให้ความเห็นชอบ	
ส.ค.๖๖	จังหวัดจัดส่งมติ ก.อบต. ให้ อบต.ไผ่ขวาง	ปลายเดือน ก.ย.๖๓
ก.ย.๖๖	ประกาศใช้แผนอัตรากำลัง ๓ ปี	๑ ต.ค.๖๖ - ๓๐ ก.ย.๖๙
ต.ค.๖๖	รายงานและจัดส่งแผนอัตรากำลัง ๓ ปี	จังหวัดสระบุรี , อำเภอบ้านหมอ

๔. สภาพปัญหาของพื้นที่และความต้องการของประชาชน

จากการสำรวจและวิเคราะห์สภาพปัญหาภายในเขตพื้นที่องค์การบริหารส่วนตำบลไผ่ขวาง พบปัญหาและความต้องการความตองการของประชาชนตามแผนพัฒนาท้องถิ่น ประจำปี ๒๕๖๖ - ๒๕๗๐ แบ่งออกเป้นด้านต่างๆ เพื่อสะดวกในการดำเนินการแก้ไขโดยตรง กับความต้องการประชาชนอย่างแท้จริง เช่น

๔.๑ ด้านโครงสร้างพื้นฐาน

- การก่อสร้างและปรับปรุงถนน ท่อน้ำหรือรางระบายน้ำยังไม่ทั่วถึง
- การขาดแคลนน้ำเพื่อการอุปโภค บริโภค
- การขยายเขตและการติดตั้งระบบไฟฟ้ายังไม่ทั่วถึง

๔.๒ ด้านเศรษฐกิจ

- ประชาชนนางงาน และมีรายได้ไม่เพียงพอต่อการใช้จ่าย
- การขาดเงินทุน และอุปกรณ์ในการประกอบอาชีพ
- ประชาชนขาดความรู้เพื่อไปพัฒนาอาชีพเพื่อเพิ่ม

๔.๓ ด้านสังคม

- การเสริมสร้างคุณธรรมและจริยธรรม
- การส่งเสริมให้เด็กรู้จักใช้เวลาว่างให้เป็นประโยชน์
- การจัดหาสถานที่ รวมถึงวัสดุอุปกรณ์ในการออกกำลังกายในชุมชนมีไม่เพียงพอ
- การดูแล และการให้ความช่วยเหลือผู้ด้อยโอกาส คนชรา ผู้พิการ และผู้ป่วยเอดส์
- การส่งเสริมและสนับสนุนการรวมกลุ่มของประชาชน และส่งเสริมการมีส่วนร่วม ในการพัฒนาชุมชนของประชาชนรวมทั้งการพัฒนาศักยภาพของผู้นำชุมชน
- ปัญหายาเสพติด
- การติดตั้งสัญญาณไฟเตือนและเครื่องหมายจราจรยังไม่ทั่วถึง
- การติดตั้งป้ายบอกทาง ป้ายชื่อชุมชน ป้ายชื่อซอย

๔.๔ ด้านการเมืองการบริหาร

- ประชาชนขาดความสนใจ ในเรื่องการเมืองมีส่วนร่วมในการบริหารงานขององค์กรปกครองส่วนท้องถิ่น
- การรับทราบข้อมูลข่าวสารของทางราชการ
- พนักงานส่วนตำบล ลูกจ้างประจำ และพนักงานจ้าง ต้องปรับปรุงกระบวนการทำงาน ให้ตอบสนองความต้องการของประชาชนได้อย่างรวดเร็ว
- การปรับปรุงและพัฒนารายได้ขององค์การบริหารส่วนตำบล

๔.๕ ผลผลิตด้านสิ่งแวดล้อมและการจัดการทรัพยากรธรรมชาติ

- การปรับปรุงภูมิทัศน์ภายในเขตองค์การบริหารส่วนตำบล
- การจัดวางระบบผังเมืองรวม
- การจัดเก็บและกำจัดขยะมูลฝอย
- การบำรุงรักษาระบบระบายน้ำ
- การตรวจวิเคราะห์หาด้านสิ่งแวดล้อม
- การสร้างจิตสำนึกและความตระหนักในการจัดการทรัพยากรธรรมชาติและสิ่งแวดล้อม

๔.๖ ด้านสาธารณสุข

- ด้านสุขภาพอนามัย
- การแพร่ระบาดของโรคติดต่อ

๔.๗ ด้านการศึกษา ศาสนาและวัฒนธรรม

- การส่งเสริมด้านการศึกษา
- การจัดหาแหล่งเรียนรู้ในชุมชน
- การให้ความช่วยเหลือเด็กที่ด้อยโอกาสทางการศึกษา
- การส่งเสริมวัฒนธรรมท้องถิ่น
- รักษาขนบธรรมเนียมและภูมิปัญญาชาวบ้าน

๕. การกิจ อำนาจหน้าที่ขององค์การบริหารส่วนตำบลไผ่ขวาง

การจัดทำแผนอัตรากำลังและการพัฒนาท้องถิ่นขององค์การบริหารส่วนตำบลไผ่ขวาง นั้น ได้พิจารณาสรุปรูปแบบและกำหนดแนวทางการจัดทำแผนอัตรากำลัง

กรอบยุทธศาสตร์ชาติระยะ ๒๐ ปี (๒๕๖๐-๒๕๗๙)

ในการที่จะบรรลุวิสัยทัศน์และทำให้ประเทศไทยพัฒนาไปสู่อนาคตที่พึงประสงค์นั้น จำเป็นจะต้องมีการวางแผนและกำหนดยุทธศาสตร์การพัฒนาในระยะยาว และกำหนดแนวทางการพัฒนาของทุกภาคส่วน ให้ขับเคลื่อนไปในทิศทางเดียวกัน ดังนั้น จึงจำเป็นต้องกำหนดยุทธศาสตร์ชาติในระยะยาว เพื่อถ่ายทอดแนวทางการพัฒนาสู่การปฏิบัติในแต่ละช่วงเวลาอย่างต่อเนื่องและมีการบูรณาการ และสร้างความเข้าใจถึงอนาคตของประเทศไทยร่วมกัน และเกิดการรวมพลังของทุกภาคส่วนในสังคมทั้งประชาชน เอกชน ประชาสังคม ในการขับเคลื่อนการพัฒนาเพื่อการสร้างและรักษาไว้ซึ่งผลประโยชน์แห่งชาติและบรรลุวิสัยทัศน์ “ประเทศไทยมีความมั่นคง มั่งคั่ง ยั่งยืน เป็นประเทศพัฒนาแล้ว ด้วยการพัฒนาตามหลักปรัชญาของเศรษฐกิจพอเพียง” หรือคติพจน์ประจำชาติ “มั่นคง มั่งคั่ง ยั่งยืน” เพื่อให้ประเทศมีขีดความสามารถในการแข่งขัน มีรายได้สูงอยู่ในกลุ่มประเทศพัฒนาแล้ว คนไทยมีความสุข อยู่ดี กินดี สังคมมีความมั่นคงเสมอภาคและเป็นธรรม ซึ่งยุทธศาสตร์ชาติที่จะใช้เป็นกรอบแนวทางการพัฒนาในระยะ ๒๐ ปีต่อจากนี้ไป จะประกอบด้วย ๖ ยุทธศาสตร์ ได้แก่

๑) ยุทธศาสตร์ด้านความมั่นคง

มีเป้าหมายทั้งในการสร้างเสถียรภาพภายในประเทศและช่วยลดและป้องกันภัยคุกคามจากภายนอก รวมทั้งสร้างความเชื่อมั่นในกลุ่มประเทศอาเซียนและประชาคมโลกที่มีต่อประเทศไทย กรอบแนวทางที่ต้องให้ความสำคัญ อาทิ

(๑) การเสริมสร้างความมั่นคงของสถาบันหลักและการปกครองระบอบประชาธิปไตยอันมีพระมหากษัตริย์ทรงเป็นประมุข

(๒) การปฏิรูปกลไกการบริหารประเทศและพัฒนาความมั่นคงทางการเมือง ขจัดคอร์รัปชัน สร้างความเชื่อมั่นในกระบวนการยุติธรรม

(๓) การรักษาความมั่นคงภายในและความสงบเรียบร้อยภายใน ตลอดจนการบริหารจัดการความมั่นคงชายแดนและชายฝั่งทะเล

(๔) การพัฒนาระบบ กลไก มาตรการและความร่วมมือระหว่างประเทศทุกระดับ และรักษาดุลยภาพความสัมพันธ์กับประเทศมหาอำนาจ เพื่อป้องกันและแก้ไขปัญหาความมั่นคงรูปแบบใหม่

(๕) การพัฒนาเสริมสร้างศักยภาพการผนึกกำลังป้องกันประเทศ การรักษาความสงบเรียบร้อยภายในประเทศสร้างความร่วมมือกับประเทศเพื่อนบ้านและมิตรประเทศ

(๖) การพัฒนาระบบการเตรียมพร้อมแห่งชาติและ ระบบบริหารจัดการภัยพิบัติ รักษาความมั่นคงของฐานทรัพยากรธรรมชาติ สิ่งแวดล้อม

(๗) การปรับกระบวนการทำงานของกลไกที่เกี่ยวข้องจากแนวตั้งสู่แนวระนาบมากขึ้น

๒) ยุทธศาสตร์ด้านการสร้างความสามารถในการแข่งขัน

เพื่อให้ประเทศไทยสามารถพัฒนาไปสู่การเป็นประเทศพัฒนาแล้ว ซึ่งจำเป็นต้องยกระดับผลิตภาพการผลิตและการใช้นวัตกรรมในการเพิ่มความสามารถในการแข่งขันและการพัฒนาอย่างยั่งยืนทั้งในสาขาอุตสาหกรรมเกษตรและบริการ การสร้างความมั่นคงและปลอดภัยด้านอาหาร การเพิ่มขีดความสามารถทางการค้าและการเป็นผู้ประกอบการ รวมทั้งการพัฒนาฐานเศรษฐกิจแห่งอนาคต ทั้งนี้ภายใต้กรอบการปฏิรูปและพัฒนาปัจจัยเชิงยุทธศาสตร์ทุกด้าน อันได้แก่โครงสร้างพื้นฐานและระบบโลจิสติกส์ วิทยาศาสตร์ เทคโนโลยีและนวัตกรรม การพัฒนาทุนมนุษย์ และการบริหารจัดการทั้งในภาครัฐและภาคธุรกิจเอกชน กรอบแนวทางที่ต้องให้ความสำคัญ อาทิ

(๑) การพัฒนาสมรรถนะทางเศรษฐกิจ ได้แก่ การรักษาเสถียรภาพเศรษฐกิจและสร้างความเชื่อมั่น การส่งเสริมการค้าและการลงทุนที่อยู่บนการแข่งขันที่เป็นธรรมและรับผิดชอบต่อสังคม ตลอดจนการพัฒนาประเทศสู่ความเป็นชาติการค้าเพื่อให้ได้ประโยชน์จากห่วงโซ่มูลค่าในภูมิภาค และเป็นการยกระดับไปสู่ส่วนบนของห่วงโซ่มูลค่ามากขึ้น

(๒) การพัฒนาภาคการผลิตและบริการ บนฐานของการพัฒนานวัตกรรมและมีความเป็นมิตรต่อสิ่งแวดล้อม โดยมีการใช้ดิจิทัลและการค้าที่เข้มข้นเพื่อสร้างมูลค่าเพิ่มและขยายกิจกรรมการผลิตและบริการ โดยมุ่งสู่ความเป็นเลิศในระดับโลกและในระดับภูมิภาคในอุตสาหกรรมหลายสาขา และในภาคบริการที่หลากหลายตามรูปแบบการดำเนินชีวิตและการดำเนินธุรกิจที่เปลี่ยนไป รวมทั้งเป็นแหล่งอาหารคุณภาพ สะอาดและปลอดภัยของโลก

- ภาคเกษตร โดยเสริมสร้างฐานการผลิตให้เข้มแข็งและยั่งยืน เพิ่มขีดความสามารถในการแข่งขันของภาคเกษตร ส่งเสริมเกษตรกรรายย่อยให้ปรับไปสู่การทำเกษตรยั่งยืนที่เป็นมิตรกับสิ่งแวดล้อม และรวมกลุ่มเกษตรกรในการพัฒนาอาชีพที่เข้มแข็ง และการพัฒนาสินค้าเกษตรที่มีศักยภาพและอาหารคุณภาพสะอาด และปลอดภัย

- ภาคอุตสาหกรรม โดยพัฒนาอุตสาหกรรมศักยภาพ ยกระดับการพัฒนาอุตสาหกรรมปัจจุบันที่มีศักยภาพสูง และพัฒนาอุตสาหกรรมอนาคตที่มีศักยภาพ โดยการใช้ดิจิทัลและการค้ามาเพิ่มมูลค่าและยกระดับห่วงโซ่มูลค่าในระดับสูงขึ้น

- ภาคบริการ โดยขยายฐานการบริการให้มีความหลากหลาย ความเป็นเลิศและเป็นมิตรต่อสิ่งแวดล้อม โดยการยกระดับบริการที่เป็นฐานรายได้เต็ม เช่น การท่องเที่ยว และพัฒนาให้ประเทศไทยเป็นศูนย์กลางการให้บริการสุขภาพ ธุรกิจบริการด้านการเงินและธุรกิจบริการที่มีศักยภาพอื่นๆ

(๓) การพัฒนาผู้ประกอบการและเศรษฐกิจชุมชน พัฒนาทักษะผู้ประกอบการ ยกระดับผลิตภาพแรงงานและพัฒนาวิสาหกิจขนาดกลางและขนาดย่อม (SMEs) สู่สากล และพัฒนาวิสาหกิจชุมชนและสถาบันเกษตรกร

(๔) การพัฒนาพื้นที่เศรษฐกิจพิเศษและเมืองพัฒนาเขตเศรษฐกิจพิเศษชายแดน และพัฒนาระบบเมืองศูนย์กลางความเจริญ จัดระบบผังเมืองที่มีประสิทธิภาพและมีส่วนร่วม มีการจัดการสิ่งแวดล้อมเมือง และโครงสร้างพื้นฐานทางสังคมและเศรษฐกิจที่สอดคล้องกับศักยภาพ

(๕) การลงทุนพัฒนาโครงสร้างพื้นฐาน ในด้านการขนส่ง ด้านพลังงาน ระบบเทคโนโลยีสารสนเทศและการสื่อสารและการวิจัยและพัฒนา

(๖) การเชื่อมโยงกับภูมิภาคและเศรษฐกิจโลกสร้างความเป็นหุ้นส่วนการพัฒนา กับนานาชาติ ส่งเสริมความร่วมมือกับนานาชาติในการสร้างความมั่นคงด้านต่างๆ เพิ่มบทบาทของไทยในองค์กรระหว่างประเทศ รวมถึงสร้างองค์ความรู้ด้านการต่างประเทศ

๓) ยุทธศาสตร์การพัฒนาและเสริมสร้างศักยภาพคน

เพื่อพัฒนาคนและสังคมไทยให้เป็นรากฐานที่แข็งแกร่งของประเทศมีความพร้อมทางกาย ใจ สติปัญญา มีความเป็นสากล มีทักษะการคิดวิเคราะห์อย่างมีเหตุผล มีระเบียบวินัย เคารพกฎหมาย มีคุณธรรม จริยธรรม รู้คุณค่าความเป็นไทย มีครอบครัวที่มั่นคง กรอบแนวทางที่ต้องให้ความสำคัญ อาทิ

(๑) การพัฒนาศักยภาพคนตลอดช่วงชีวิตให้สนับสนุนการเจริญเติบโตของประเทศ

(๒) การยกระดับคุณภาพการศึกษาและการเรียนรู้ให้มีคุณภาพ เท่าเทียม และทั่วถึง

(๓) การปลูกฝังระเบียบวินัย คุณธรรม จริยธรรมค่านิยมที่พึงประสงค์

(๔) การสร้างเสริมให้คนมีสุขภาวะที่ดี

(๕) การสร้างความอยู่ดีมีสุขของครอบครัวไทยเสริมสร้างบทบาทของสถาบันครอบครัวในการบ่มเพาะจิตใจให้เข้มแข็ง

๔) ยุทธศาสตร์ด้านการสร้างโอกาสความเสมอภาคและเท่าเทียมกันทางสังคม

เพื่อเร่งกระจายโอกาสการพัฒนาและสร้างความมั่นคงให้ทั่วถึง ลดความเหลื่อมล้ำไปสู่สังคมที่เสมอภาคและเป็นธรรม กรอบแนวทางที่ต้องให้ความสำคัญ อาทิ

(๑) การสร้างความมั่นคงและการลดความเหลื่อมล้ำทางด้านเศรษฐกิจและสังคม

(๒) การพัฒนาระบบบริการและระบบบริหารจัดการสุขภาพ

(๓) การสร้างสภาพแวดล้อมและนวัตกรรมที่เอื้อต่อการดำรงชีวิตในสังคมสูงวัย

(๔) การสร้างความเข้มแข็งของสถาบันทางสังคมทุนทางวัฒนธรรมและความเข้มแข็งของชุมชน

(๕) การพัฒนาการสื่อสารมวลชนให้เป็นกลไกในการสนับสนุนการพัฒนา

๕) ยุทธศาสตร์ด้านการสร้างการเติบโตบนคุณภาพชีวิตที่เป็นมิตรกับสิ่งแวดล้อม

เพื่อเร่งอนุรักษ์ฟื้นฟู และสร้างความมั่นคงของฐานทรัพยากรธรรมชาติ และมีความมั่นคงด้านน้ำ รวมทั้งมีความสามารถในการป้องกันผลกระทบและปรับตัวต่อการเปลี่ยนแปลงสภาพภูมิอากาศและภัยพิบัติธรรมชาติ และพัฒนาไปสู่การเป็นสังคมสีเขียว กรอบแนวทางที่ต้องให้ความสำคัญ อาทิ

(๑) การจัดระบบอนุรักษ์ ฟื้นฟูและป้องกันการทำลายทรัพยากรธรรมชาติ

(๒) การวางระบบบริหารจัดการน้ำให้ มีประสิทธิภาพทั้ง ๒๕ ลุ่มน้ำ เน้นการปรับระบบการบริหารจัดการอุทกภัยอย่างบูรณาการ

(๓) การพัฒนาและใช้พลังงานที่เป็นมิตรกับสิ่งแวดล้อม

(๔) การพัฒนาเมืองอุตสาหกรรมเชิงนิเวศและเมืองที่เป็นมิตรกับสิ่งแวดล้อม

(๕) การร่วมลดปัญหาโลกร้อนและปรับตัวให้พร้อมกับการเปลี่ยนแปลงสภาพภูมิอากาศ

(๖) การใช้เครื่องมือทางเศรษฐศาสตร์และนโยบายการคลังเพื่อสิ่งแวดล้อม

๖) ยุทธศาสตร์ด้านการปรับสมดุลและพัฒนาระบบการบริหารจัดการภาครัฐ

เพื่อให้หน่วยงานภาครัฐมีขนาดที่เหมาะสมกับบทบาทภารกิจ มีสมรรถนะสูง มีประสิทธิภาพและประสิทธิผลกระจายบทบาทภารกิจไปสู่ท้องถิ่นอย่างเหมาะสม มีธรรมาภิบาลกรอบแนวทางที่ต้องให้ความสำคัญ อาทิ

(๑) การปรับปรุงโครงสร้าง บทบาท ภารกิจของหน่วยงานภาครัฐ ให้มีขนาดที่เหมาะสม

(๒) การวางระบบบริหารราชการแบบบูรณาการ

(๓) การพัฒนาระบบบริหารจัดการกำลังคนและพัฒนาบุคลากรภาครัฐ

(๔) การต่อต้านการทุจริตและประพฤติมิชอบ

(๕) การปรับปรุงกฎหมายและระเบียบต่างๆ ให้ทันสมัย เป็นธรรมและเป็นสากล

(๖) การพัฒนาระบบการให้บริการประชาชนของหน่วยงานภาครัฐ

(๗) การปรับปรุงการบริหารจัดการรายได้และรายจ่ายของภาครัฐ

แผนพัฒนาเศรษฐกิจและสังคมแห่งชาติ ฉบับที่ ๑๒

กรอบวิสัยทัศน์แผนพัฒนาเศรษฐกิจและสังคมแห่งชาติ ฉบับที่ ๑๒ จากสถานะของประเทศและบริบทการเปลี่ยนแปลงต่างๆ ที่ประเทศกำลังประสบอยู่ ทำให้การกำหนดวิสัยทัศน์แผนพัฒนาเศรษฐกิจและสังคมแห่งชาติ ฉบับที่ ๑๒ ยังคงมีความต่อเนื่องจากวิสัยทัศน์แผนพัฒนาเศรษฐกิจและสังคมแห่งชาติ ฉบับที่ ๑๑ และกรอบหลักการของการวางแผนที่น้อมนำและประยุกต์ใช้หลักปรัชญาของเศรษฐกิจพอเพียง ยึดคนเป็นศูนย์กลางของการพัฒนาอย่างมีส่วนร่วม การพัฒนาที่ยืดหลักสมดุล ยั่งยืน โดยวิสัยทัศน์ของการพัฒนาในแผนพัฒนาเศรษฐกิจและสังคมแห่งชาติ ฉบับที่ ๑๒ ต้องให้ความสำคัญกับการกำหนดทิศทางการพัฒนาที่มุ่งสู่การเปลี่ยนผ่านประเทศไทยจากประเทศที่มีรายได้ปานกลางไปสู่ประเทศที่มีรายได้สูง มีความมั่นคง และยั่งยืน สังคมอยู่ร่วมกันอย่างมีความสุข และนำไปสู่การบรรลุวิสัยทัศน์ระยะยาว “มั่นคง มั่งคั่ง ยั่งยืน” ของประเทศ

การกำหนดตำแหน่งทางยุทธศาสตร์ของประเทศ (Country Strategic Positioning) เป็นการกำหนดตำแหน่งทางยุทธศาสตร์ของประเทศที่สอดคล้องกับยุทธศาสตร์ชาติที่สภาพพัฒนาเศรษฐกิจและสังคมแห่งชาติได้จัดทำขึ้น ประเทศไทยเป็นประเทศรายได้สูงที่มีการกระจายรายได้อย่างเป็นธรรม เป็นศูนย์กลางด้านการขนส่งและโลจิสติกส์ของภูมิภาคสู่ความเป็นชาติการค้าและบริการ (Trading and Service Nation) เป็นแหล่งผลิตสินค้าเกษตรอินทรีย์และเกษตรปลอดภัย แหล่งอุตสาหกรรมสร้างสรรค์และมินิวัตกรรมสูงที่เป็นมิตรต่อสิ่งแวดล้อม

เป้าหมาย

๑) การหลุดพ้นจากกับดักประเทศรายได้ปานกลางสู่รายได้สูง

(๑) เศรษฐกิจขยายตัวเฉลี่ยไม่ต่ำกว่าร้อยละ ๕.๐

(๒) ผลิตภัณฑ์มวลรวมในประเทศต่อหัว (GDP Per Capita) และรายได้ประชาชาติต่อหัว (GNP Per Capita) ณ สิ้นแผนพัฒนาเศรษฐกิจและสังคมแห่งชาติ ฉบับที่ ๑๒ ในปี ๒๕๖๔ เพิ่มขึ้นเป็น ๓๑๗,๐๕๑ บาท และ ๓๐๑,๑๙๙ บาทต่อคนต่อปี

(๓) ผลผลิตภาพการผลิตเพิ่มขึ้นไม่ต่ำกว่าเฉลี่ยร้อยละ ๒.๕ ต่อปี

(๔) การลงทุนรวมขยายตัวไม่ต่ำกว่าเฉลี่ยร้อยละ ๘.๐ (การขยายตัวของการลงทุนภาครัฐไม่ต่ำกว่าร้อยละ ๑๐.๐ และการลงทุนของภาคเอกชนขยายตัวไม่ต่ำกว่าเฉลี่ยร้อยละ ๗.๕ ในขณะที่ปริมาณการส่งออกขยายตัวเฉลี่ยไม่ต่ำกว่าร้อยละ ๔.๐ ต่อปี)

๒) การพัฒนาศักยภาพคนให้สนับสนุนการเจริญเติบโตของประเทศและการสร้างสังคมสูงวัยอย่างมีคุณภาพ

(๑) ประชาชนทุกช่วงวัยมีความมั่นคงทางด้านเศรษฐกิจและสังคม (Socio-Economic Security) และมีคุณภาพชีวิตที่ดีขึ้น

(๒) การศึกษาและการเรียนรู้ได้รับการพัฒนาคุณภาพ

(๓) สถาบันทางสังคมมีความเข้มแข็งเป็นฐานรากที่เอื้อต่อการพัฒนาคน

๓) การลดความเหลื่อมล้ำในสังคม

(๑) การกระจายรายได้มีความเท่าเทียมกันมากขึ้น

(๒) บริการทางสังคมมีคุณภาพและมีการกระจายอย่างทั่วถึง

๔) การสร้างการเจริญเติบโตทางเศรษฐกิจและสังคมที่เป็นมิตรกับสิ่งแวดล้อม

(๑) รักษาความมั่นคงของฐานทรัพยากร สร้างสมดุลระหว่างการอนุรักษ์และการใช้ประโยชน์อย่างยั่งยืนและเป็นธรรม

(๒) ขับเคลื่อนประเทศสู่เศรษฐกิจและสังคมที่เป็นมิตรต่อสิ่งแวดล้อม

(๓) เพิ่มขีดความสามารถในการรับมือภัยพิบัติและการเปลี่ยนแปลงสภาพภูมิอากาศ

(๔) เพิ่มประสิทธิภาพและเสริมสร้างธรรมาภิบาลในการบริหารจัดการทรัพยากรธรรมชาติและสิ่งแวดล้อม

(๕) มีการบริหารจัดการน้ำให้สมดุลระหว่างการอุปสงค์และอุปทานของน้ำ

๕) การบริหารราชการแผ่นดินที่มีประสิทธิภาพ

(๑) การบริหารงานภาครัฐที่โปร่งใส เป็นธรรม มีประสิทธิภาพ และมีส่วนร่วม

(๒) ขจัดการทุจริตคอร์รัปชัน

(๓) มีการกระจายอำนาจที่เหมาะสม

นโยบายของรัฐบาล THAILAND ๔.๐

รัฐบาล พล.อ.ประยุทธ์ จันทร์โอชา มุ่งมั่นในการนำ “โมเดลประเทศไทย ๔.๐” หรือ “ไทยแลนด์ ๔.๐” มาใช้ เพื่อผลักดันประเทศให้หลุดพ้นกับดัก ๓ กับดักที่กำลังเผชิญ ทั้ง ๑) กับดักประเทศรายได้ปานกลาง (Middle Income Trap) ๒) กับดักความเหลื่อมล้ำ (Inequality Trap) ๓) กับดักความไม่สมดุลของการพัฒนา (Imbalance Trap) เป้าหมายเพื่อนำประเทศสู่ความมั่นคง มั่งคั่ง และยั่งยืน อย่างเป็นรูปธรรม ผ่านโมเดลนี้

ก่อนหน้าที่จะมีการพัฒนาประเทศไทย ๔.๐ นั้น ไทยเริ่มก้าวสู่โมเดลไทยแลนด์ ๑.๐ หลังจากเริ่มต้นพัฒนาภาคเกษตรกรรม แล้วจึงค่อยปรับมาสู่ไทยแลนด์ ๒.๐ การลงทุนอุตสาหกรรมเบาที่มุ่งเน้นแรงงานราคาต่ำ เช่น สิ่งทอ อาหาร และมาสู่ ไทยแลนด์ ๓.๐ มุ่งเน้นการส่งเสริมการลงทุนในอุตสาหกรรมหนัก ซึ่งการพัฒนาของประเทศไทยใน ๓ ช่วงแรกนั้น ไทยมีการอัตราการขยายตัวทางเศรษฐกิจสูงสุดเฉลี่ยถึง ๗% ต่อปี แต่มาถึงจุดหนึ่งหลังปี ๒๕๔๐ อัตราการขยายตัวทางเศรษฐกิจลดลงมาเป็น ๓-๔% ต่อปี

เหตุผลสำคัญเพราะไทยไม่เคยปรับโครงสร้างเศรษฐกิจอย่างจริงจังมาก่อน และไม่เคยมีการพัฒนาเทคโนโลยีของตัวเอง แรงงานไม่ได้มีทักษะจนกลายเป็นปัญหาความเหลื่อมล้ำของโอกาส ซึ่งในช่วงนี้รัฐบาลต้องการก้าวกระโดดข้ามหุบเหว ซึ่งต้องใช้ความกล้าหาญทางการเมือง และต้องใช้พลังที่เรียกว่าพลังประชารัฐในการขับเคลื่อนไทยแลนด์ ๔.๐

๓ กลไกขับเคลื่อนประเทศไทย ๔.๐ กลไกขับเคลื่อน (Engines of Growth) ชุดใหม่ ประกอบด้วย

๑) Productive Growth Engine ซึ่งเป้าหมายสำคัญเพื่อปรับเปลี่ยนประเทศไทยสู่ประเทศที่มีรายได้สูง (High Income Country) ที่ขับเคลื่อนด้วยนวัตกรรม ปัญญา เทคโนโลยี และ ความคิดสร้างสรรค์

กลไกดังกล่าว ประกอบไปด้วย การสร้างเครือข่ายความร่วมมือในรูปแบบประชารัฐ การบริหารจัดการสมัยใหม่ และการสร้างคลัสเตอร์ทางด้านเทคโนโลยี การพัฒนาขีดความสามารถด้านการวิจัยและพัฒนา การพัฒนาโมเดลธุรกิจที่ขับเคลื่อนด้วยนวัตกรรม กิจกรรมร่วมทุนรัฐและเอกชนในโครงการขนาดใหญ่ รวมถึงการบ่มเพาะธุรกิจด้านเทคโนโลยี เป็นต้น ซึ่งถือเป็นการตอบโจทย์ความพยายามในการก้าวข้ามกับดักประเทศรายได้ปานกลางที่ไทยกำลังเผชิญอยู่

๒) Inclusive Growth Engine เพื่อให้ประชาชนได้รับประโยชน์และเป็นการกระจายรายได้โอกาส และความมั่งคั่งที่เกิดขึ้น

โดยกลไกนี้ ประกอบด้วย การสร้างคลัสเตอร์เศรษฐกิจระดับกลุ่มจังหวัด การพัฒนาเศรษฐกิจระดับฐานรากในชุมชน การส่งเสริมวิสาหกิจเพื่อสังคม เพื่อตอบโจทย์ประเด็นปัญหาและความท้าทายทางสังคมในมิติต่างๆ การสร้างสภาพแวดล้อมที่เอื้ออำนวยต่อการทำธุรกิจ การส่งเสริมและสนับสนุนให้วิสาหกิจขนาดกลางและขนาดย่อมเข้มแข็งและสามารถแข่งขันได้ในเวทีโลก การสร้างงานใหม่ๆ เพื่อรองรับการเปลี่ยนแปลงในอนาคต การยกระดับขีดความสามารถ การเสริมสร้างทักษะและการเติมเต็มศักยภาพของประชาชนให้ทันกับพลวัตการเปลี่ยนแปลงจากภายนอก และการจ่ายภาษีให้แก่ผู้ที่มีรายได้ต่ำกว่าเกณฑ์ที่กำหนดแบบมีเงื่อนไข (Negative Income Tax) เพื่อแก้ไขกับดักความเหลื่อมล้ำที่เกิดขึ้นในปัจจุบัน

๓) Green Growth Engine การสร้างความมั่งคั่งของไทยในอนาคต จะต้องคำนึงถึงการพัฒนาและใช้เทคโนโลยีที่เป็นมิตรต่อสิ่งแวดล้อม เพื่อตอบโจทย์การหลุดออกจากกับดักความไม่สมดุลของการพัฒนาระหว่างคนกับสภาพแวดล้อม

โดยกลไกนี้ประกอบด้วย การมุ่งเน้นการใช้พลังงานทดแทน การปรับแนวคิดจากเดิมที่คำนึงถึงความได้เปรียบเรื่องต้นทุน (Cost Advantage) เป็นหลัก มาสู่การคำนึงถึงประโยชน์ที่ได้จากการลดความสูญเสียที่เกิดขึ้นทั้งระบบ (Lost Advantage) หัวใจสำคัญอยู่ที่การพัฒนากระบวนการผลิตให้ส่งผลกระทบต่อสิ่งแวดล้อมน้อยที่สุด อันจะเกิดประโยชน์กับประเทศและประชาคมโลกด้วยในเวลาเดียวกัน

ทั้ง ๓ กลไกขับเคลื่อน “ประเทศไทย ๔.๐” ถือเป็นการปฏิรูปประเทศไทยไปสู่ความมั่งคั่งอย่างมั่นคงและยั่งยืน เพื่อให้หลุดพ้นจากกับดักประเทศที่มีรายได้ปานกลาง ซึ่งถือเป็นการเปลี่ยนโมเดลเศรษฐกิจจากการพึ่งพาการ

ลงทุนต่างประเทศ มีการลงทุนการวิจัยและพัฒนาตัวเองน้อยมากโดยมุ่งเน้นการพัฒนาการศึกษาคน สร้างการวิจัยและพัฒนา โครงสร้างเศรษฐกิจ ให้ไทยสามารถอยู่ได้ในศตวรรษที่ ๒๑ ซึ่งรัฐบาลต้องกล้าพอที่จะถอดกับดักจากการดึงเงินลงทุนต่างประเทศ เอาเทคโนโลยีของต่างชาติมา และต้องยืนอยู่บนขาตัวเองในระดับหนึ่ง

แผนพัฒนาจังหวัดสระบุรี

วิสัยทัศน์

“เมืองการค้าการลงทุนในอุตสาหกรรมสีเขียวระดับนานาชาติ สังคมแห่งความสุข”

ยุทธศาสตร์การพัฒนาจังหวัดสระบุรี

ยุทธศาสตร์ที่ ๑ ส่งเสริมการค้าและการลงทุนและการท่องเที่ยวในอุตสาหกรรมที่เป็นมิตรกับสิ่งแวดล้อม
กลยุทธ์ที่ ๑ เพิ่มขีดความสามารถการแข่งขันด้านเศรษฐกิจสู่ความเป็นเมืองอุตสาหกรรมเชิงนิเวศ
กลยุทธ์ที่ ๒ พัฒนาระดับศักยภาพด้านการท่องเที่ยวแบบทางเลือกสอดคล้องกลุ่มเป้าหมายเฉพาะ
กลยุทธ์ที่ ๓ พัฒนาโครงสร้างพื้นฐานและระบบโลจิสติกส์ ที่เอื้อต่อการลงทุน ภาคอุตสาหกรรม การค้าและบริการ

กลยุทธ์ที่ ๔ พัฒนาสภาพแวดล้อมสู่ความเป็นเมืองน่าอยู่

ยุทธศาสตร์ที่ ๒ ส่งเสริมขีดความสามารถในการแข่งขันของกระบวนการผลิตสินค้าและบริการสู่มาตรฐานสากล

กลยุทธ์ที่ ๑ เพิ่มประสิทธิภาพผลิตผลเกษตรปลอดภัย อาหารปลอดภัย และผลิตภัณฑ์ชุมชนที่มีมาตรฐาน

กลยุทธ์ที่ ๒ เพิ่มประสิทธิภาพการบริหารจัดการน้ำ

กลยุทธ์ที่ ๓ ส่งเสริมการพัฒนาระดับฝีมือแรงงานสอดคล้องกับภาคการผลิตสาขาเป้าหมายเฉพาะ

กลยุทธ์ที่ ๔ ส่งเสริมการขยายช่องทางการตลาดและการประชาสัมพันธ์สินค้าและบริการที่ทันสมัย

ยุทธศาสตร์ที่ ๓ เสริมสร้างความมั่นคงและสังคมคุณภาพตามวิถีมุขีปัญญาไทย

กลยุทธ์ที่ ๑ เสริมสร้างความมั่นคงและความปลอดภัยในชีวิตและทรัพย์สิน

กลยุทธ์ที่ ๒ ส่งเสริมสังคมแห่งคุณภาพสอดคล้องตามวิถีมุขีปัญญาท้องถิ่น

กลยุทธ์ที่ ๓ เสริมสร้างสังคมแห่งการเรียนรู้ และดำรงชีวิตและแบบพอเพียง

ยุทธศาสตร์ที่ ๔ เสริมสร้างระบบบริการสาธารณะตามหลักธรรมาภิบาลและมีคุณภาพมาตรฐาน

กลยุทธ์ที่ ๑ ส่งเสริมการบริการสวัสดิการสังคมถ้วนหน้า

กลยุทธ์ที่ ๒ เพิ่มประสิทธิภาพการบริการสาธารณะตามหลักธรรมาภิบาล

กลยุทธ์ที่ ๓ พัฒนาระบบเทคโนโลยีสารสนเทศเชื่อมโยงการบริการสาธารณะที่มีประสิทธิภาพ

แผนพัฒนาอำเภอบ้านหมอ จังหวัดสระบุรี

วิสัยทัศน์

“สังคมแห่งความสุข ทุกเกษตรเลิศล้ำ อุตสาหกรรมสีเขียว ท่องเที่ยวเมืองประวัติศาสตร์”

พันธกิจ

๑. พัฒนาคุณภาพชีวิตของประชาชน ให้มีความเข้มแข็งและมีความสุข ความปลอดภัยในชีวิตทรัพย์สิน
๒. ส่งเสริมการอนุรักษ์สิ่งแวดล้อม
๓. ส่งเสริมการพัฒนาคุณภาพสินค้าทางการเกษตร และการคมนาคมขนส่ง
๔. ส่งเสริมการพัฒนาแหล่งท่องเที่ยวเชิงประวัติศาสตร์ และอนุรักษ์วัฒนธรรม ประเพณีอย่างยั่งยืน

เป้าประสงค์รวม

๑. ประชาชนสามารถเข้าถึงบริการสาธารณะได้ทั่วถึง
๒. ประชาชนอยู่ในสังคมปลอดภัยมีคุณภาพชีวิตที่ดี มีความสุข
๓. ความสามารถในการผลิตสินค้าสูงขึ้น
๔. สิ่งแวดล้อมที่ดี สะอาด ปราศจากมลพิษ

ประเด็นยุทธศาสตร์

๑. ส่งเสริมการท่องเที่ยวเชิงอนุรักษ์แบบบูรณาการ
๒. เสริมสร้างขีดความสามารถในการผลิตสินค้าที่มีคุณภาพสูง
๓. ส่งเสริมสังคมมีความสุข ตามแนวเศรษฐกิจพอเพียง
๔. เสริมสร้างความมั่นคงและสังคมคุณภาพ ประชาชนอยู่ดีมีสุข

ยุทธศาสตร์ขององค์การบริหารส่วนตำบลไผ่ขวาง

ยุทธศาสตร์และแนวทางการพัฒนาของ องค์การบริหารส่วนตำบลไผ่ขวาง ยึดหลักการพัฒนาโดยให้ความสำคัญกับคนเป็นศูนย์กลางของการพัฒนา ในการจัดทำยุทธศาสตร์การพัฒนาจะส่งเสริมมีส่วนร่วมของประชาชน โดยการร่วมประชุมประชาคมหมู่บ้านเพื่อสำรวจปัญหาและความต้องการที่แท้จริง รวมถึงการส่งเสริมสนับสนุนด้านงบประมาณและโครงการต่าง ๆ ตลอดจนการติดตามประเมินผลเพื่อให้เกิดความคุ้มค่าในงบประมาณและประชาชนได้รับผลประโยชน์มากที่สุด

วิสัยทัศน์การพัฒนาองค์การบริหารส่วนตำบลไผ่ขวาง

จากการทบทวนและประเมินผลการพัฒนาที่ผ่านมา รวมทั้ง การวิเคราะห์สถานการณ์แนวโน้มการเปลี่ยนแปลงที่มีผลต่อการพัฒนาองค์การบริหารส่วนตำบลไผ่ขวางในอนาคต ประกอบการนำผลการระดมความคิดที่หลากหลายจากภาคสังคม ประชาชนทุกภาคส่วนมาเชื่อมโยงกันร่วมกัน จนเกิดเป็น วิสัยทัศน์ ความคาดหวังของการพัฒนาในอนาคต ซึ่งตั้งอยู่บนพื้นฐานเหตุผลความเป็นไปได้ และเป็นที่ยอมรับร่วมกันในการตอบสนองความต้องการ ดังนี้

“ ยึดหลักธรรมาภิบาล พื้นฐานคือการพัฒนา ส่งเสริมกีฬาและวัฒนธรรม ก้าวนำสังคมพอเพียง ”

พันธกิจ

๑. จัดบริการสาธารณสุขโครงสร้างพื้นฐานเพื่อให้บริการประชาชน
๒. พัฒนาและบริหารจัดการแหล่งน้ำ
๓. อนุรักษ์ทรัพยากรธรรมชาติและสิ่งแวดล้อม กำจัดสิ่งปฏิกูลและมูลฝอย
๔. ส่งเสริมคุณภาพชีวิตของเด็ก สตรี คนชรา คนพิการ และผู้ด้อยโอกาส
๕. ส่งเสริมการศึกษา ศาสนา วัฒนธรรมและรักษาประเพณีอันดีงาม
๖. ส่งเสริมให้ประชาชนได้ออกกำลังกาย ใช้เวลาว่างให้เกิดประโยชน์
๗. ส่งเสริมและเพิ่มศักยภาพด้านการบริหารจัดการเพื่อบริการประชาชน
๘. ส่งเสริมความรู้ด้านวิชาการในการประกอบอาชีพให้ประชาชน
๙. ส่งเสริมความเข้มแข็งชุมชน
๑๐. ส่งเสริมสนับสนุนกิจกรรมการงานป้องกันและบรรเทาสาธารณภัยของอาสาสมัครป้องกันภัย

ฝ่ายพลเรือน

จุดมุ่งหมายเพื่อการพัฒนา

๑. พัฒนาโครงสร้างพื้นฐานสาธารณูปโภค สาธารณูปการ
 - พัฒนาโครงสร้างพื้นฐาน
 - พัฒนาสาธารณูปโภค สาธารณูปการให้ทั่วถึง
 - พัฒนาแหล่งน้ำเพื่อการเกษตร อุปโภค บริโภค
๒. พัฒนาเศรษฐกิจและรายได้ให้ประชาชนมีรายได้เพิ่มมากขึ้น
 - ประชาชนมีอาชีพ มีรายได้ สามารถพึ่งตนเองได้ ลดรายจ่ายในครัวเรือน
 - ประชาชนใช้ชีวิตแนวเศรษฐกิจพอเพียง
 - พัฒนาเพิ่มโอกาสในการพัฒนาอาชีพมีการสร้างงานเพิ่มขึ้น
๓. อนุรักษ์ทรัพยากรธรรมชาติและสิ่งแวดล้อมที่มีอยู่ให้ยั่งยืน
 - บริหารจัดการทรัพยากรธรรมชาติที่มีอยู่ให้เกิดประสิทธิภาพและเน้นการมีส่วนร่วมของประชาชน
 - รณรงค์การใช้ทรัพยากรธรรมชาติที่มีอยู่อย่างประหยัด
 - ทรัพยากรธรรมชาติและสิ่งแวดล้อมมีความอุดมสมบูรณ์ ชุมชนสะอาดปราศจากขยะและมลพิษ
๔. ส่งเสริมอนุรักษ์ศิลปวัฒนธรรม ภูมิปัญญาอันดีงามของท้องถิ่น
 - ส่งเสริมสืบสานงานประเพณีของท้องถิ่น
 - ส่งเสริมสืบสานงานรดน้ำดำหัวผู้สูงอายุ
 - ส่งเสริมอาชีพอันเป็นภูมิปัญญาท้องถิ่น
๕. พัฒนาคุณภาพชีวิตของประชาชน
 - พัฒนาส่งเสริมคนให้มีความรู้
 - เด็กนักเรียนในพื้นที่ได้รับการส่งเสริม สนับสนุนด้านการศึกษาที่เพียงพอ
 - ส่งเสริมจริยธรรม คุณธรรม ในการดำเนินชีวิต
 - สงเคราะห์ผู้ด้อยโอกาสในสังคม
 - ส่งเสริมด้านสาธารณสุขให้ทั่วถึง

๖. การจัดระเบียบชุมชนและสังคม

- การป้องกันและบรรเทาสาธารณภัย
- การป้องกันและรักษาความปลอดภัยในชีวิตและทรัพย์สิน
- การป้องกันและแก้ไขปัญหายาเสพติด

๗. ส่งเสริมการบริหารงานให้มีประสิทธิภาพเพิ่มมากขึ้น

- ลดขั้นตอนในการให้บริการประชาชน
- เพิ่มระบบเทคโนโลยีสารสนเทศ
- เผยแพร่ข้อมูลข่าวสารในการให้บริการประชาชน
- ประชาชนมีความรักใคร่สามัคคีกัน มีส่วนร่วมในกิจกรรมการพัฒนาท้องถิ่นตนเอง
- ราษฎรก็ให้มีส่วนร่วมของประชาชนในการดำเนินงานพัฒนาท้องถิ่น และพัฒนาองค์กรให้บริหาร

จัดการโดยมุ่งผลสัมฤทธิ์

- บุคลากรมีศักยภาพการทำงานตามหลักธรรมาภิบาลในการให้บริการประชาชน
- จัดฝึกอบรมสมาชิก อปพร.ให้ครบร้อยละ ๒ ของจำนวนประชากร

ยุทธศาสตร์และแนวทางการพัฒนา

ยุทธศาสตร์ที่ ๑ การพัฒนาด้านคุณภาพชีวิต

แนวทางการพัฒนา

- ๑.๑ การพัฒนาการสร้างความเข้มแข็งของชุมชนและสังคม
- ๑.๒ การพัฒนาการศึกษา
- ๑.๓ การพัฒนาด้านโครงสร้างพื้นฐาน สาธารณูปโภคและสาธารณูปการ
- ๑.๔ การพัฒนาส่งเสริมสุขภาพของประชาชนให้มีคุณภาพแข็งแรงทั้งกายและใจ
- ๑.๕ การพัฒนาส่งเสริมการบริการด้านสาธารณสุข
- ๑.๖ การพัฒนาการจัดสวัสดิการสังคมสงเคราะห์

ยุทธศาสตร์ที่ ๒ การพัฒนาตามปรัชญาของเศรษฐกิจพอเพียง

แนวทางการพัฒนา

- ๒.๑ การพัฒนาศักยภาพและพัฒนาอาชีพ
- ๒.๒ การพัฒนาแหล่งน้ำเพื่อการเกษตร
- ๒.๓ การพัฒนาส่งเสริมศูนย์บริการและถ่ายทอดเทคโนโลยีด้านการเกษตร

ยุทธศาสตร์ที่ ๓ การพัฒนาการบริหารจัดการทรัพยากรธรรมชาติและสิ่งแวดล้อม

แนวทางการพัฒนา

- ๓.๑ การพัฒนาสร้างจิตสำนึกและตระหนักในการรักษาทรัพยากรธรรมชาติและสิ่งแวดล้อม
- ๓.๒ การพัฒนาอนุรักษ์และพัฒนาทรัพยากรธรรมชาติและสิ่งแวดล้อม
- ๓.๓ การพัฒนาการบริหารจัดการขยะมูลฝอย

ยุทธศาสตร์ที่ ๔ การพัฒนาส่งเสริมอนุรักษ์ฟื้นฟู ศาสนา ศิลปวัฒนธรรม ขนบธรรมเนียม ประเพณี และภูมิปัญญาท้องถิ่น

แนวทางการพัฒนา

๔.๑ การพัฒนาส่งเสริมอนุรักษ์ฟื้นฟู ศาสนาศิลปวัฒนธรรมขนบธรรมเนียมประเพณี และวันสำคัญ

๔.๒ การพัฒนาสนับสนุนการสืบทอดศาสนาและภูมิปัญญาท้องถิ่น

ยุทธศาสตร์ที่ ๕ การพัฒนาองค์กรและบุคลากรภาครัฐสู่การบริหารจัดการที่ดี

แนวทางการพัฒนา

๕.๑ การพัฒนาศักยภาพและประสิทธิภาพบุคลากรของท้องถิ่น

๕.๒ การพัฒนาคุณภาพการให้บริการประชาชน

๕.๓ การพัฒนาส่งเสริมการมีส่วนร่วมของประชาชนในการจัดทำแผนชุมชน

๕.๔ การพัฒนาประสิทธิภาพระบบบริหารงานทั่วไป

ยุทธศาสตร์ที่ ๖ การพัฒนาส่งเสริมพัฒนาการท่องเที่ยว

แนวทางการพัฒนา

๖.๑ การพัฒนาประชาสัมพันธ์การท่องเที่ยว

ยุทธศาสตร์ที่ ๗ การส่งเสริมพัฒนาประชาธิปไตยและกระบวนการประชาสังคม

แนวทางการพัฒนา

๗.๑ การพัฒนาส่งเสริมกระบวนการเรียนรู้และการมีส่วนร่วมทางการเมือง

เป้าประสงค์

๑. เพื่อพัฒนาด้านโครงสร้างพื้นฐาน

๒. เพื่อพัฒนาด้านสังคมและส่งเสริมคุณภาพชีวิต

๓. เพื่อพัฒนาด้านการจัดระเบียบชุมชนสังคมและความสงบเรียบร้อย

๔. เพื่อพัฒนาด้านการวางแผนการส่งเสริมการลงทุนพาณิชย์ยกรรมและการท่องเที่ยว

๕. เพื่อพัฒนาด้านการบริหารจัดการและการอนุรักษ์ทรัพยากรธรรมชาติและสิ่งแวดล้อม

๖. เพื่อพัฒนาด้านการศึกษาศาสนาและวัฒนธรรม

ตัวชี้วัด

๑.กรณีโครงการโครงสร้างพื้นฐาน วัดคุณภาพงานจากการที่ คกก.ตรวจรับงานจ้างตรวจรับงานโดยจะต้องได้คุณภาพงานที่ดี ไม่มีปัญหาและข้อท้วงติง

๒.กรณีโครงการด้านอื่นๆ วัดจากการบรรลุวัตถุประสงค์ที่กำหนดไว้ในโครงการทุกประการ

คำเป้าหมาย

ยุทธศาสตร์	เป้าหมาย
๑. ยุทธศาสตร์การพัฒนาคุณภาพชีวิต	- ส่งเสริมงานป้องกันและบรรเทาสาธารณภัย ป้องกันและแก้ไขปัญหาอาเสพติด สนับสนุนส่งเสริม การศึกษา - การป้องกันและระงับโรคติดต่อต่างๆ ควบคุม

	<p>ป้องกันโรคระบาดในพื้นที่</p> <ul style="list-style-type: none"> - พัฒนาส่งเสริมสนับสนุนการบริการสาธารณสุขของหมู่บ้าน กองทุนหลักประกันสุขภาพ อบต. ใผ่ขวาง ฯลฯ - พัฒนา ส่งเสริม สนับสนุน การศึกษาทั้งในระบบ และ นอกกระบบ - สร้างเสริมสุขภาวะในชุมชน เช่นการจัดการแข่งขัน กีฬา การส่งนักกีฬาเข้าร่วมการแข่งขัน ฯลฯ
๒. ยุทธศาสตร์การพัฒนาตามปรัชญาเศรษฐกิจพอเพียง	<p>การเพิ่มศักยภาพและพัฒนาอาชีพ เพิ่มช่องทางแก่ผู้ยากจนให้มีที่อยู่อาศัยและที่ดินทำกินเป็นของตนเอง ส่งเสริมพัฒนาอาชีพและหาอาชีพเสริมเพื่อรายได้แก่ผู้ยากจน</p>
๓. ยุทธศาสตร์การพัฒนาการบริหารจัดการทรัพยากรธรรมชาติและสิ่งแวดล้อม	<p>การบริหารจัดการและการอนุรักษ์ทรัพยากรธรรมชาติและสิ่งแวดล้อม เช่น ปลูกต้นไม้ ในป่าชุมชน ป่าสาธารณะ ปลูกหญ้าแฝก อนุรักษ์พื้นที่แหล่งน้ำ สร้างและซ่อมแซมฝายชะลอน้ำ ตามพระราชดำริฯ เป็นต้น</p>
๔. ยุทธศาสตร์การพัฒนาส่งเสริมอนุรักษ์ ฟื้นฟูศาสนา ศิลปวัฒนธรรม ขนบธรรมเนียมประเพณี และภูมิปัญญาท้องถิ่น	<p>อนุรักษ์และจรรโลงไว้ซึ่งการศาสนาและวัฒนธรรม เช่น</p> <ul style="list-style-type: none"> โครงการประเพณีตักบาตรดอกเข้าพรรษา โครงการประเพณีลอยกระทง โครงการรดน้ำดำหัวผู้สูงอายุ ฯลฯ
ยุทธศาสตร์	เป้าหมาย
๕. ยุทธศาสตร์การพัฒนาองค์กรและบุคลากรภาครัฐสู่การบริหารจัดการที่ดี	<ul style="list-style-type: none"> - พัฒนาศักยภาพและประสิทธิภาพบุคลากรของท้องถิ่น - พัฒนาคุณภาพการให้บริการประชาชน
๖. ยุทธศาสตร์การพัฒนาส่งเสริมการท่องเที่ยว	<p>พัฒนางานวางแผนส่งเสริมการลงทุนและการพาณิชย์กรรม</p>

<p>๗. ยุทธศาสตร์การส่งเสริมการพัฒนาประชาธิปไตยและกระบวนการประชาสังคม</p>	<ul style="list-style-type: none"> - เพื่อพัฒนาระบบการเมืองในระบอบประชาธิปไตยอันมีพระมหากษัตริย์ทรงเป็นประมุข - ปลุกจิตสำนึกให้ราษฎรมีความสามัคคี ประองตองสมานฉันท์ เพื่อความมั่นคงของชาติ - ส่งเสริมกระบวนการเรียนรู้และการมีส่วนร่วมทางการเมือง
---	--

กลยุทธ์

๑. ยุทธศาสตร์การพัฒนาคุณภาพชีวิต

- ๑.๑ กลยุทธ์การพัฒนาด้านโครงสร้างพื้นฐาน
- ๑.๒ กลยุทธ์การพัฒนาด้านสังคมและส่งเสริมคุณภาพชีวิต
- ๑.๓ กลยุทธ์การพัฒนาด้านการจัดระเบียบชุมชนและรักษาความสงบ
- ๑.๔ กลยุทธ์การพัฒนาด้านการศึกษา
- ๑.๕ กลยุทธ์การพัฒนาด้านสาธารณสุข
- ๑.๖ กลยุทธ์การพัฒนาด้านการป้องกันและระงับโรคติดต่อ
- ๑.๗ กลยุทธ์การพัฒนาด้านสุขภาพ

๒. ยุทธศาสตร์การพัฒนาตามปรัชญาเศรษฐกิจ

- ๒.๑ กลยุทธ์การพัฒนาศักยภาพและพัฒนาอาชีพ
- ๓. ยุทธศาสตร์การพัฒนาการบริหารจัดการทรัพยากรธรรมชาติและสิ่งแวดล้อม
 - ๓.๑ กลยุทธ์การพัฒนาด้านการบริหารจัดการและการอนุรักษ์ทรัพยากรธรรมชาติและสิ่งแวดล้อม
- ๔. ยุทธศาสตร์การพัฒนาส่งเสริมอนุรักษ์ ฟื้นฟูศาสนา ศิลปวัฒนธรรม ขนบธรรมเนียมประเพณี และ

ภูมิปัญญาท้องถิ่น

- ๔.๑ กลยุทธ์การพัฒนาด้านการศาสนาและวัฒนธรรม
- ๕. ยุทธศาสตร์การพัฒนาองค์กรและบุคลากรภาครัฐสู่การบริหารจัดการที่ดี
 - ๕.๑ กลยุทธ์การพัฒนาด้านการบริหารงาน
- ๖. ยุทธศาสตร์การพัฒนาส่งเสริมการท่องเที่ยว
 - ๖.๑ กลยุทธ์การพัฒนาด้านการวางแผนการส่งเสริมการลงทุนพาณิชยกรรมและการท่องเที่ยว
- ๗. ยุทธศาสตร์การส่งเสริมการพัฒนาประชาธิปไตยและกระบวนการประชาสังคม
 - ๗.๑ กลยุทธ์การพัฒนาด้านการเมืองในระบอบประชาธิปไตยอันมีพระมหากษัตริย์ทรงเป็นประมุข

จุดยืนทางยุทธศาสตร์

จุดยืนทางยุทธศาสตร์ (Positioning) ขององค์การบริหารส่วนตำบลไผ่ขวาง

การกำหนดจุดยืนทางยุทธศาสตร์ (Positioning) ขององค์การบริหารส่วนตำบลไผ่ขวาง กำหนดการพัฒนาที่ครอบคลุมกิจกรรมต่าง ๆ ขององค์การบริหารส่วนตำบลไผ่ขวาง ที่เกี่ยวข้องกับยุทธศาสตร์การพัฒนา จำนวน ๗ ยุทธศาสตร์ และ ๑๓ กลยุทธ์ ดังนี้

๑. ยุทธศาสตร์การพัฒนาคุณภาพชีวิต

- ๑.๑ กลยุทธ์การพัฒนาโครงสร้างพื้นฐาน
- ๑.๒ กลยุทธ์การพัฒนาด้านสังคมและส่งเสริมคุณภาพชีวิต
- ๑.๓ กลยุทธ์การพัฒนาด้านการจัดระเบียบชุมชนและรักษาความสงบ
- ๑.๔ กลยุทธ์การพัฒนาทางการศึกษา
- ๑.๕ กลยุทธ์การพัฒนาด้านสาธารณสุข
- ๑.๖ กลยุทธ์การพัฒนาด้านการป้องกันและระงับโรคติดต่อ
- ๑.๗ กลยุทธ์การพัฒนาด้านสุขภาวะ

๒. ยุทธศาสตร์การพัฒนาตามปรัชญาเศรษฐกิจ

- ๒.๑ กลยุทธ์การพัฒนาศักยภาพและพัฒนาอาชีพ

๓. ยุทธศาสตร์การพัฒนาการบริหารจัดการทรัพยากรธรรมชาติและสิ่งแวดล้อม

- ๓.๑ กลยุทธ์การพัฒนาด้านการบริหารจัดการและการอนุรักษ์ทรัพยากรธรรมชาติและสิ่งแวดล้อม

๔. ยุทธศาสตร์พัฒนาส่งเสริมอนุรักษ์ ฟื้นฟูศาสนา ศิลปวัฒนธรรม ขนบธรรมเนียมประเพณี และภูมิปัญญาท้องถิ่น

- ๔.๑ กลยุทธ์การพัฒนาด้านการศาสนาและวัฒนธรรม

๕. ยุทธศาสตร์พัฒนาองค์กรและบุคลากรภาครัฐสู่การบริหารจัดการที่ดี

- ๕.๑ กลยุทธ์การพัฒนาด้านการบริหารงาน

๖. ยุทธศาสตร์พัฒนาส่งเสริมการท่องเที่ยว

- ๖.๑ กลยุทธ์การพัฒนาด้านการวางแผนการส่งเสริมการลงทุนพาณิชย์ยกรรมและการท่องเที่ยว

๗. ยุทธศาสตร์การส่งเสริมการพัฒนาประชาธิปไตยและกระบวนการประชาสังคม

- ๗.๑ กลยุทธ์การพัฒนาด้านการเมืองในระบอบประชาธิปไตยอันมีพระมหากษัตริย์ทรงเป็นประมุข

ความเชื่อมโยงของยุทธศาสตร์ในภาพรวม

ในภาพรวมแล้วยุทธศาสตร์การพัฒนาขององค์การบริหารส่วนตำบลไผ่ขวาง มุ่งพัฒนา 8 ด้าน ได้แก่ การพัฒนาโครงสร้างพื้นฐาน การพัฒนาด้านสังคมและส่งเสริมคุณภาพชีวิต การพัฒนาด้านการจัดระเบียบชุมชนสังคมและความสงบเรียบร้อย การพัฒนาด้านการวางแผนการส่งเสริมการลงทุนพาณิชย์ยกรรมและการท่องเที่ยว การพัฒนาด้านการบริหารจัดการและการอนุรักษ์ทรัพยากรธรรมชาติและสิ่งแวดล้อม การพัฒนาทางการศึกษา ศาสนาและวัฒนธรรม การพัฒนาด้านสาธารณสุข การพัฒนาด้านการเมืองและการบริหาร

นโยบายของผู้บริหารท้องถิ่น

ประกอบนโยบายการพัฒนาของผู้บริหาร มุ่งเน้นให้มีการพัฒนาคุณภาพชีวิตของประชาชนให้มีสุขภาพอนามัยที่สมบูรณ์แข็งแรงอยู่ในสิ่งแวดล้อมที่ดี มีระบบการป้องกันและควบคุมโรคติดต่อ การส่งเสริมสุขภาพการ

ดูแลความปลอดภัยด้านอาหารและน้ำ ตลอดจนการสร้างความเข้มแข็งให้ชุมชนมีส่วนร่วมในกิจกรรมต่างๆ การร่วมคิด ร่วมแก้ไขปัญหาในหมู่บ้าน การพัฒนาโครงสร้างพื้นฐาน ให้เป็นไปตามความจำเป็นและเหมาะสมกับงบประมาณที่มีอยู่อย่างจำกัด การจัดลำดับความสำคัญของปัญหาเพื่อแก้ไขปัญหาให้ได้ทันต่อเหตุการณ์ที่เกิดขึ้น เพื่อให้ตำบลไผ่ขวางเป็นเมืองที่น่าอยู่ ตลอดไป

แผนพัฒนาท้องถิ่น ประจำปี ๒๕๖๖ - ๒๕๗๐ ขององค์การบริหารส่วนตำบลไผ่ขวาง

ตามแผนพัฒนาท้องถิ่น ประจำปี ๒๕๖๖ - ๒๕๗๐ ซึ่งได้กำหนดยุทธศาสตร์และแนวทางการพัฒนาตามวิสัยทัศน์ของตำบลไผ่ขวางคือ “ ยึดหลักธรรมาภิบาล พื้นฐานคือการพัฒนา ส่งเสริมกีฬาและวัฒนธรรม ก้าวนำสังคมพอเพียง ” ประกอบนโยบายการพัฒนาของผู้บริหาร มุ่งเน้นให้มีการพัฒนาคุณภาพชีวิตของประชาชนให้มีสุขภาพอนามัยที่สมบูรณ์แข็งแรงอยู่ในสิ่งแวดล้อมที่ดี มีระบบการป้องกันและควบคุมโรคติดต่อ การส่งเสริมสุขภาพการดูแลความปลอดภัยด้านอาหารและน้ำ ตลอดจนการสร้างความเข้มแข็งให้ชุมชนมีส่วนร่วมในกิจกรรมต่างๆ การร่วมคิด ร่วมแก้ไขปัญหาในหมู่บ้าน การพัฒนาโครงสร้างพื้นฐาน ให้เป็นไปตามความจำเป็นและเหมาะสมกับงบประมาณที่มีอยู่อย่างจำกัด การจัดลำดับความสำคัญของปัญหาเพื่อแก้ไขปัญหาให้ได้ทันต่อเหตุการณ์ที่เกิดขึ้น เพื่อให้ตำบลไผ่ขวางเป็นเมืองที่น่าอยู่ ตลอดไป สำหรับยุทธศาสตร์การพัฒนาของตำบลไผ่ขวาง ได้กำหนดไว้ ๔ ยุทธศาสตร์ ดังนี้

ยุทธศาสตร์ที่ ๑ มาตรฐานการคมนาคม

- การพัฒนาเส้นทางคมนาคมเชื่อมโยงเป็นระบบเพื่อรองรับการเจริญเติบโตทางเศรษฐกิจ โดยการก่อสร้าง ปรับปรุง บำรุงรักษาดูแลถนน สะพาน ทางเท้า ท่อระบายน้ำ และจัดระบบการคมนาคมให้เป็นระเบียบปลอดภัย เช่น ป้ายบอกเส้นทาง ไหล่ทาง สัญญาณไฟบริเวณทางแยกต่างๆและย่านชุมชน

ยุทธศาสตร์ที่ ๒ ประชาชนมีคุณภาพ

- การพัฒนาด้านการศึกษาการสาธารณสุข การจัดให้มีความมั่นคงปลอดภัยปลอดจากยาเสพติด ปลอดภัยผู้มีอิทธิพล อนุรักษ์ประเพณี วัฒนธรรมศาสนา มีคุณธรรม จริยธรรม ส่งเสริมภูมิปัญญาท้องถิ่น ส่งเสริมด้านการกีฬาและนันทนาการ

- การเพิ่มรายได้ ลดรายจ่าย พัฒนาทักษะฝีมือ ส่งเสริมการประกอบ อาชีพที่ยั่งยืน และมีรายได้ที่มั่นคง พัฒนาและสนับสนุนสวัสดิการ เด็ก เยาวชน สตรี คนชรา และผู้ด้อยโอกาส

- การพัฒนาและจัดหาแหล่งน้ำเพื่ออุปโภค-บริโภคการปรับปรุงภูมิทัศน์สถานที่ราชการ สถานที่ท่องเที่ยว อาคาร บ้านเรือน สนามกีฬา สวนสาธารณะ การป้องกันและบรรเทาสาธารณภัย และมีการบริการพื้นฐานที่สะดวกและเพียงพอ

ยุทธศาสตร์ที่ ๓ เกษตรกรรมยั่งยืน

- การส่งเสริมการเกษตรปลอดภัย ส่งเสริมการปลูกพืชสมุนไพรการพัฒนาคุณภาพดิน การพัฒนาบุคลากรทางการเกษตรพัฒนาคุณภาพสินค้าหนึ่งตำบลหนึ่งผลิตภัณฑ์เกษตรกรรมครบวงจร ตามแนวทฤษฎีใหม่ส่งเสริมให้มีตลาดเพื่อเป็นศูนย์กลางในการจำหน่ายสินค้าการเกษตรการพัฒนาและจัดหาแหล่งน้ำเพื่อการเกษตร

- พัฒนาและบริหารจัดการแหล่งน้ำธรรมชาติ คู คลอง หนอง บึง แหล่งน้ำชลประทาน

ให้สามารถเก็บกักน้ำได้ตลอดปี พื้นฟูและอนุรักษ์ทรัพยากรธรรมชาติและสิ่งแวดล้อม เช่น ป่าไม้ แหล่งน้ำ ธรรมชาติ ฯลฯ

ยุทธศาสตร์ที่ ๔ บริหารจัดการโปร่งใส

- พัฒนาคุณภาพบุคลากร ปรับปรุงเครื่องมือ-เครื่องใช้ และสถานที่ปฏิบัติราชการ ควบคุมด้านงบประมาณให้มีประสิทธิภาพ

- รมรณรงค์ให้เยาวชนและประชาชนตื่นตัวถึงความสำคัญของการปกครองระบอบ ประชาธิปไตย มีส่วนร่วมในการกำหนดวิสัยทัศน์ ความต้องการการแก้ปัญหา ประเมินผลและตรวจสอบได้

การวิเคราะห์ภารกิจ อำนาจหน้าที่ขององค์การบริหารส่วนตำบล ตามพระราชบัญญัติ สภาตำบลและองค์การบริหารส่วนตำบล พ.ศ.๒๕๓๗ และตามพระราชบัญญัติกำหนดแผนและขั้นตอนการ กระจายอำนาจให้องค์กรปกครองส่วนท้องถิ่น พ.ศ.๒๕๔๒ และกฎหมายอื่นที่เกี่ยวข้อง ทั้งนี้เพื่อให้ทราบว่า องค์การบริหารส่วนตำบล มีอำนาจหน้าที่ที่จะเข้าไปดำเนินการแก้ไขปัญหาในเขตพื้นที่ให้ตรงกับความต้องการของ ประชาชนได้อย่างไร โดยสามารถกำหนดแบ่งภารกิจได้ เป็น ๗ ด้าน ซึ่งภารกิจดังกล่าวถูกกำหนดอยู่ใน พระราชบัญญัติสภาตำบลและองค์การบริหารส่วนตำบล พ.ศ.๒๕๓๗ และตามพระราชบัญญัติกำหนดแผนและ ขั้นตอนการกระจายอำนาจให้องค์กรปกครองส่วนท้องถิ่น พ.ศ.๒๕๔๒ ดังนี้

๑. ด้านโครงสร้างพื้นฐาน มีภารกิจที่เกี่ยวข้องดังนี้

- ๑.๑ จัดให้มีและบำรุงรักษาทางน้ำและทางบก (มาตรา ๖๗ (๑))
- ๑.๒ ให้มีน้ำเพื่อการอุปโภค บริโภค และการเกษตร (มาตรา ๖๘(๑))
- ๑.๓ ให้มีและบำรุงการไฟฟ้าหรือแสงสว่างโดยวิธีอื่น (มาตรา ๖๘(๒))
- ๑.๔ ให้มีและบำรุงรักษาทางระบายน้ำ (มาตรา ๖๘ (๓))
- ๑.๕ การสาธารณสุข โภคและการก่อสร้างอื่นๆ (มาตรา ๑๖(๔))
- ๑.๖ การสาธารณสุขการ (มาตรา ๑๖(๕))

๒. ด้านส่งเสริมคุณภาพชีวิต มีภารกิจที่เกี่ยวข้อง ดังนี้

- ๒.๑ ส่งเสริมการพัฒนาสตรี เด็ก เยาวชน ผู้สูงอายุ และผู้พิการ (มาตรา ๖๗(๖))
- ๒.๒ ป้องกันโรคและระงับโรคติดต่อ (มาตรา ๖๗(๓))
- ๒.๓ ให้มีและบำรุงสถานที่ประชุม การกีฬาการพักผ่อนหย่อนใจและสวนสาธารณะ (มาตรา ๖๘(๔))
- ๒.๔ การสังคมสงเคราะห์ และการพัฒนาคุณภาพชีวิตเด็ก สตรี คนชรา และ ผู้ด้อยโอกาส (มาตรา ๑๖(๑๐))
- ๒.๕ การปรับปรุงแหล่งชุมชนแออัด และการจัดการเกี่ยวกับที่อยู่อาศัย (มาตรา ๑๖(๒))
- ๒.๖ การส่งเสริมประชาธิปไตย ความเสมอภาค และสิทธิเสรีภาพของประชาชน (มาตรา ๑๖(๕))

๒.๗ การสาธารณสุข สุข การอนามัยครอบครัวและการรักษาพยาบาล
(มาตรา ๑๖(๑๙))

ที่เกี่ยวข้อง ดังนี้

๓. ด้านการจัดระเบียบชุมชน สังคม และการรักษาความสงบเรียบร้อย มีภารกิจ

๓.๑ การป้องกันและบรรเทาสาธารณภัย (มาตรา ๖๗(๔))

๓.๒ การคุ้มครองดูแลและรักษาทรัพย์สินอันเป็นสาธารณสมบัติของแผ่นดิน (มาตรา ๖๘(๘))

๓.๓ การผังเมือง (มาตรา ๖๘(๑๓))

๓.๔ จัดให้มีที่จอดรถ (มาตรา ๑๖(๓))

๓.๕ การรักษาความสะอาดและความเป็นระเบียบเรียบร้อยของบ้านเมือง (มาตรา ๑๖(๑๗))

๓.๖ การควบคุมอาคาร (มาตรา ๑๖(๒๘))

ที่เกี่ยวข้อง ดังนี้

๔. ด้านการวางแผน การส่งเสริมการลงทุน พาณิชยกรรมและการท่องเที่ยว มีภารกิจ

๔.๑ ส่งเสริมให้มีอุตสาหกรรมในครอบครัว (มาตรา ๖๘(๖))

๔.๒ ให้มีและส่งเสริมกลุ่มเกษตรกร และกิจการสหกรณ์ (มาตรา ๖๘(๕))

๔.๓ บำรุงและส่งเสริมการประกอบอาชีพของราษฎร (มาตรา ๖๘(๗))

๔.๔ ให้มีตลาด (มาตรา ๖๘(๑๐))

๔.๕ การท่องเที่ยว (มาตรา ๖๘(๑๒))

๔.๖ กิจการเกี่ยวกับการพาณิชย์ (มาตรา ๖๘(๑๑))

๔.๗ การส่งเสริม การฝึกและประกอบอาชีพ (มาตรา ๑๖(๖))

๔.๘ การพาณิชย์กรรมและการส่งเสริมการลงทุน (มาตรา ๑๖(๗))

เกี่ยวข้อง ดังนี้

๕. ด้านการบริหารจัดการและการอนุรักษ์ทรัพยากรธรรมชาติและสิ่งแวดล้อมมีภารกิจที่

๕.๑ คุ้มครอง ดูแล และบำรุงรักษาทรัพยากรธรรมชาติและสิ่งแวดล้อม
(มาตรา ๖๗(๗))

๕.๒ รักษาความสะอาดของถนน ทางน้ำ ทางเดิน และที่สาธารณะ รวมทั้งกำจัดมูลฝอย
และสิ่งปฏิกูล (มาตรา ๖๗(๒))

๕.๓ การจัดการสิ่งแวดล้อมและมลพิษต่างๆ (มาตรา ๑๗ (๑๒))

ที่เกี่ยวข้อง ดังนี้

๖. ด้านการศาสนา ศิลปวัฒนธรรม จารีตประเพณี และภูมิปัญญาท้องถิ่น มีภารกิจ

๖.๑ บำรุงรักษาศิลปะ จารีตประเพณี ภูมิปัญญาท้องถิ่น และวัฒนธรรมอันดีของท้องถิ่น
(มาตรา ๖๗(๘))

๖.๒ ส่งเสริมการศึกษา ศาสนา และวัฒนธรรม (มาตรา ๖๗(๕))

- ๖.๓ การจัดการศึกษา (มาตรา ๑๖(๙))
- ๖.๔ การส่งเสริมการศึกษา จารีตประเพณี และวัฒนธรรมอันดีงามของท้องถิ่น (มาตรา ๑๗(๑๘))

๗. ด้านการบริหารจัดการและการสนับสนุนการปฏิบัติภารกิจของส่วนราชการ และองค์กรปกครองส่วนท้องถิ่น มีภารกิจที่เกี่ยวข้อง ดังนี้

- ๗.๑ สนับสนุนสภาตำบลและองค์กรปกครองส่วนท้องถิ่นอื่นในการพัฒนาท้องถิ่น (มาตรา ๔๕(๓))
- ๗.๒ ปฏิบัติหน้าที่อื่นตามที่ทางราชการมอบหมายโดยจัดสรรงบประมาณหรือบุคลากร ให้ตามความจำเป็นและสมควร (มาตรา ๖๗(๙))
- ๗.๓ ส่งเสริมการมีส่วนร่วมของราษฎร ในการมีมาตรการป้องกัน (มาตรา ๑๖(๑๖))
- ๗.๔ การประสานและให้ความร่วมมือในการปฏิบัติหน้าที่ขององค์กรปกครองส่วนท้องถิ่น (มาตรา ๑๗(๓))
- ๗.๕ การสร้างและบำรุงรักษาทางบกและทางน้ำที่เชื่อมต่อระหว่างองค์กรปกครองส่วนท้องถิ่นอื่น (มาตรา ๑๗(๑๖))

ภารกิจทั้ง ๗ ด้าน ตามที่กฎหมายกำหนดให้อำนาจองค์การบริหารส่วนตำบล สามารถจะแก้ไขปัญหาขององค์การบริหารส่วนตำบลได้เป็นอย่างดี มีประสิทธิภาพและประสิทธิผล โดยคำนึงถึงความต้องการของประชาชนในเขตพื้นที่ประกอบด้วยการดำเนินการขององค์การบริหารส่วนตำบล จะต้องสอดคล้องกับแผนพัฒนาเศรษฐกิจและสังคมแห่งชาติ แผนพัฒนาจังหวัด แผนพัฒนาอำเภอ แผนพัฒนาตำบล นโยบายของรัฐบาล และนโยบายของผู้บริหารขององค์การบริหารส่วนตำบลเป็นสำคัญ

๖. ภารกิจหลักและภารกิจรองที่ องค์การบริหารส่วนตำบลไผ่ขวาง จะดำเนินการ มีดังนี้

๖.๑ ภารกิจหลัก

- ๖.๑.๑ ด้านการปรับปรุงโครงสร้างพื้นฐาน
- ๖.๑.๑ ด้านการส่งเสริมคุณภาพชีวิต
- ๖.๑.๒ ด้านการจัดระเบียบชุมชน สังคม และการรักษาความสงบเรียบร้อย
- ๖.๑.๓ ด้านการอนุรักษ์ทรัพยากรธรรมชาติและสิ่งแวดล้อม
- ๖.๑.๔ ด้านการพัฒนาการเมืองและการบริหาร
- ๖.๑.๕ ด้านการส่งเสริมการศึกษา
- ๖.๑.๖ ด้านการป้องกันและบรรเทาสาธารณภัย

๖.๒ ภารกิจรอง

- ๖.๒.๑ การฟื้นฟูวัฒนธรรมและส่งเสริมประเพณี
- ๖.๒.๒ การสนับสนุนและส่งเสริมศักยภาพกลุ่มอาชีพ
- ๖.๒.๓ การส่งเสริมการเกษตรและการประกอบอาชีพทางการเกษตร
- ๖.๒.๔ ด้านการวางแผน การส่งเสริมการลงทุน

๗. สรุปปัญหาและแนวทางในการกำหนดโครงสร้างส่วนราชการและกรอบอัตรากำลัง

วิเคราะห์อัตรากำลังที่มี ขององค์การบริหารส่วนตำบลไผ่ขวาง

การวิเคราะห์สภาวะแวดล้อม (SWOT Analysis) เป็นเครื่องมือในการประเมินสถานการณ์ สำหรับองค์กร ซึ่งช่วยผู้บริหารกำหนด จุดแข็ง และ จุดอ่อน ขององค์กร จากสภาพแวดล้อมภายในโอกาสและอุปสรรคจากสภาพแวดล้อมภายนอก ตลอดจนผลกระทบจากปัจจัย ต่าง ๆ ต่อการทำงานขององค์กร การวิเคราะห์ SWOT Analysis เป็นเครื่องมือในการวิเคราะห์สถานการณ์ เพื่อให้ ผู้บริหารรู้จุดแข็ง จุดอ่อน โอกาส และอุปสรรคขององค์กร ซึ่งจะช่วยให้ทราบว่าจะองค์กรได้เดินทางมาถูกทิศและไม่หลงทาง นอกจากนี้ยังบอกได้ว่าองค์กรมีแรงขับเคลื่อน ไปยังเป้าหมายได้ดีหรือไม่ มั่นใจได้อย่างไรว่าระบบการทำงานในองค์กรยังมีประสิทธิภาพอยู่ มีจุดอ่อนที่จะต้องปรับปรุงอย่างไร ซึ่งการวิเคราะห์สภาวะแวดล้อม SWOT Analysis มีปัจจัยที่ควรนำมาพิจารณา ๒ ส่วน ดังนี้

๑. ปัจจัยภายใน (Internal Environment Analysis) ได้แก่

๑.๑ S มาจาก Strengths

หมายถึง จุดเด่นหรือจุดแข็ง ซึ่งเป็นผลมาจากปัจจัยภายใน เป็นข้อดีที่ เกิดจากสภาพแวดล้อมภายในองค์กร เช่น จุดแข็งด้านส่วนประสม จุดแข็งด้านการเงิน จุดแข็งด้านการผลิต จุดแข็ง ด้านทรัพยากรบุคคล องค์กรจะต้องใช้ประโยชน์จากจุดแข็งในการกำหนดกลยุทธ์

๑.๒ W มาจาก Weaknesses

หมายถึง จุดด้อยหรือจุดอ่อน ซึ่งเป็นผลมาจากปัจจัยภายใน เป็น ปัญหาหรือข้อบกพร่องที่เกิดจากสภาพแวดล้อมภายในต่างๆ ขององค์กร ซึ่งองค์กรจะต้องหาวิธีในการแก้ปัญหา

๒. ปัจจัยภายนอก (External Environment Analysis) ได้แก่

๒.๑ O มาจาก Opportunities

หมายถึง โอกาส เป็นผลจากการที่สภาพแวดล้อม ภายนอกขององค์กรเอื้อประโยชน์หรือส่งเสริมการ ดำเนินงานขององค์กร โอกาสแตกต่างจากจุดแข็งตรงที่โอกาสนั้น เป็นผลมาจากสภาพแวดล้อมภายนอก แต่จุดแข็งนั้นเป็นผลมาจากสภาพแวดล้อมภายใน ผู้บริหารที่ดีจะต้องเสาะแสวงหาโอกาสอยู่เสมอ และใช้ประโยชน์จากโอกาสนั้น

๒.๒ T มาจาก Threats

หมายถึง อุปสรรค เป็นข้อจำกัดที่เกิดจากสภาพแวดล้อม ภายนอก ซึ่งการบริหารจำเป็นต้องปรับกลยุทธ์ให้สอดคล้องและพยายามขจัดอุปสรรค ต่างๆ ที่เกิดขึ้นให้ได้จริง

วิเคราะห์ปัจจัยภายใน ภายนอก (SWOT)

ของบุคลากรในสังกัด องค์การบริหารส่วนตำบลไผ่ขวาง (ระดับตัวบุคลากร)

<p>จุดแข็ง S</p> <ol style="list-style-type: none"> มีภูมิสำเนาอยู่ในพื้นที่ อบต. และพื้นที่ใกล้เคียง อบต. มีอายุเฉลี่ย ๒๕ - ๔๐ ปี เป็นวัยทำงาน มีผู้หญิงมากกว่าผู้ชายทำให้การทำงานละเอียดรอบคอบไม่มีพฤติกรรมเสี่ยงต่อการทุจริต มีการพัฒนาศึกษาหาความรู้เพิ่มเติมอยู่เสมอ เป็นคนในชุมชนสามารถทำงานคล่องตัว โดยใช้ความสัมพันธ์ส่วนตัวได้ 	<p>จุดอ่อน W</p> <ol style="list-style-type: none"> บางส่วนมีความรู้ไม่สอดคล้องกับภารกิจของ อบต. ทำงานในลักษณะเชื่อความคิดส่วนตัวมากกว่าหลักการและเหตุผลที่ถูกต้องของทางราชการ มีภาระหนี้สิน
<p>โอกาส O</p> <ol style="list-style-type: none"> มีความใกล้ชิดชิดคั่นเคยกับประชาชนทำให้เกิดความร่วมมือในการทำงานง่ายขึ้น มีความจริงใจในการพัฒนาอุทิศตนได้ตลอดเวลา ชุมชนยังมีความคาดหวังในตัวผู้บริหารและการทำงานและ อบต.ในฐานะตัวแทน 	<p>ข้อจำกัด T</p> <ol style="list-style-type: none"> ส่วนมากมีเงินเดือน/ค่าจ้างน้อย รายได้ไม่เพียงพอ ระดับความรู้ไม่เหมาะสมสอดคล้องกับความยากของงาน พื้นที่กว้างทำให้บุคลากรที่มีอยู่ไม่พอให้บริการ มีความก้าวหน้าในวงแคบ

วิเคราะห์ปัจจัยภายใน ภายนอก (SWOT)

ขององค์การบริหารส่วนตำบลไผ่ขวาง (ระดับองค์กร)

<p>จุดแข็ง S</p> <ol style="list-style-type: none"> บุคลากรมีความรักถิ่นไม่ต้องการย้าย การเดินทางสะดวกทำงานเกินเวลาได้ ชุมชนยังมีความคาดหวังในตัวผู้บริหารและการทำงาน และ อบต.ในฐานะตัวแทน มีการส่งเสริมการศึกษาและฝึกอบรมบุคลากร ให้โอกาสในการพัฒนาและส่งเสริมความก้าวหน้าของบุคลากรภายในองค์กรอย่างเสมอภาคกัน ส่งเสริมให้มีการนำความรู้และทักษะใหม่ ๆ ที่ได้จากการศึกษาและฝึกอบรมมาใช้ในการปฏิบัติงาน 	<p>จุดอ่อน W</p> <ol style="list-style-type: none"> ขาดบุคลากรที่มีความรู้เฉพาะด้านทางวิชาชีพ พื้นที่พัฒนามาก ภัยพิบัติทำให้บางสายงานมีบุคลากรไม่เพียงพอหรือไม่มี อาคารสำนักงานคับแคบ
<p>โอกาส O</p> <ol style="list-style-type: none"> ประชาชนให้ความร่วมมือในการพัฒนา อบต.ดี มีความคุ้นเคยกันทุกคน บุคลากรมีถิ่นที่อยู่กระจายทั่วเขต อบต. ทำให้รู้ 	<p>ข้อจำกัด T</p> <ol style="list-style-type: none"> มีระบบอุปถัมภ์ และกลุ่มพรรคพวกจากความสัมพันธ์แบบเครือญาติในชุมชน การดำเนินการทางวินัยเป็นไปได้ยากมักกระทบญาติที่

สภาพพื้นที่ ทัศนคติของประชาชนได้ดี	น้อง
๔. บุคลากรมีการพัฒนาความรู้ปริญญาดตรี /ปริญญาโทเพิ่มขึ้น	๒. ขาดบุคลากรที่มีความเชี่ยวชาญบางสายงาน ความรู้ที่มีจำกัดทำให้ต้องเพิ่มพูนความรู้ให้หลากหลายจึงจะทำงานได้ ครอบคลุมภารกิจ ของ
๕. ผู้บริหารและผู้บังคับบัญชาตามสายงานมีบทบาท ในการช่วยให้บุคลากรบรรลุเป้าประสงค์	อบต. ๓. งบประมาณน้อยเมื่อเปรียบเทียบกับพื้นที่ จำนวน ประชากร และภารกิจ

๘. โครงสร้างการกำหนดส่วนราชการ

๘.๑ การกำหนดโครงสร้างส่วนราชการ

องค์การบริหารส่วนตำบลไผ่ขวาง ได้กำหนดภารกิจหลักและภารกิจรองที่จะดำเนินการ ดังกล่าว โดยกำหนดตำแหน่งของพนักงานส่วนตำบลให้ตรงกับภารกิจ และในระยะแรกการกำหนดโครงสร้างส่วน ราชการที่จะรองรับการดำเนินการตามภารกิจนั้น อาจกำหนดเป็นภารกิจอยู่ในรูปของงาน และในระยะต่อไป เมื่อ มีการดำเนินการตามภารกิจนั้น และองค์การบริหารส่วนตำบลพิจารณาเห็นว่า ภารกิจนั้นมีปริมาณงานมากพอ ก็ อาจจะพิจารณาตั้งเป็นส่วนต่อไป โดยเริ่มแรกกำหนดโครงสร้างไว้ ดังนี้

โครงสร้างตามแผนอัตรากำลังปัจจุบัน	โครงสร้างตามแผนอัตรากำลังใหม่	หมายเหตุ
๑. สำนักปลัด อบต. ๑.๑ งานบริหารทั่วไป ๑.๒ งานการเจ้าหน้าที่ ๑.๓ งานนโยบายและแผน ๑.๔ งานสวัสดิการและพัฒนาชุมชน ๑.๕ งานป้องกันและบรรเทาสาธารณภัย ๑.๖ งานส่งเสริมการศึกษา ศาสนาและ วัฒนธรรม ๑.๗ งานอนามัยและสิ่งแวดล้อม	๑. สำนักปลัด อบต. ๑.๑ งานบริหารงานทั่วไป ๑.๒ งานนโยบายและแผนงาน ๑.๓ งานส่งเสริมพัฒนาชุมชน ๑.๔ งานป้องกันและบรรเทาสาธารณภัย ๑.๕ งานส่งเสริมสิ่งแวดล้อม ๑.๖ งานส่งเสริมการศึกษา ศาสนาและ วัฒนธรรม	
๒. กองคลัง ๒.๑ งานการเงิน ๒.๒ งานการบัญชี ๒.๓ งานพัฒนารายได้	๒. กองคลัง ๒.๑ งานการเงินและบัญชี ๒.๒ งานพัฒนารายได้ ๒.๓ งานพัสดุและทรัพย์สิน	

<p>๒.๔ งานทะเบียนทรัพย์สินและพัสดุ</p> <p>๓. กองช่าง</p> <p>๓.๑ งานก่อสร้าง</p> <p>๓.๒ งานออกแบบ และควบคุมอาคาร</p> <p>๓.๓ งานประสานสาธารณูปโภค</p> <p>๔. หน่วยตรวจสอบภายใน</p>	<p>๓. กองช่าง</p> <p>๓.๑ งานก่อสร้างและซ่อมบำรุง</p> <p>๓.๒ งานสำรวจและออกแบบ</p> <p>๓.๓ งานสาธารณูปโภค</p> <p>๔. หน่วยตรวจสอบภายใน</p>	
---	---	--

๘.๒ การวิเคราะห์การกำหนดตำแหน่ง

จากข้อ ๘.๑ โครงสร้าง องค์การบริหารส่วนตำบลไผ่ขวาง ได้วิเคราะห์การกำหนดตำแหน่ง จากภารกิจที่จะดำเนินการในแต่ละส่วนราชการในอนาคต ๓ ปี ซึ่งเป็นตัวสะท้อนให้เห็นว่าปริมาณงานในแต่ละส่วนราชการมีเท่าใด เพื่อนำมาวิเคราะห์ว่าจะใช้ตำแหน่งใด จำนวนเท่าใด ในส่วนราชการใด ในระยะเวลา ๓ ปี ข้างหน้า จึงจะเหมาะสมกับภารกิจ และปริมาณงาน และเพื่อให้คุ้มค่าต่อการใช้จ่ายงบประมาณขององค์กรปกครองส่วนท้องถิ่น และเพื่อให้การบริหารงานขององค์กรปกครองส่วนท้องถิ่นเป็นไปอย่างมีประสิทธิภาพ ประสิทธิผล โดยนำผลการวิเคราะห์ตำแหน่งมากรอกข้อมูลลงในกรอบอัตรากำลัง ๓ ปี

คณะกรรมการพนักงานส่วนตำบลจังหวัดสระบุรี (ก.อบต.จังหวัดสระบุรี) ได้มีมติในที่ประชุมครั้งที่ ๙/๒๕๖๖ เมื่อวันที่ ๒๗ กันยายน ๒๕๖๖ เห็นชอบกำหนดให้องค์การบริหารส่วนตำบลไผ่ขวาง (ขนาดกลาง) เป็นองค์การบริหารส่วนตำบลประเภทสามัญ ปัจจุบันมี ปลัดองค์การบริหารส่วนตำบล (นักบริหารงานท้องถิ่น ระดับกลาง/ต้น) เป็นผู้บังคับบัญชา ฝ่ายข้าราชการประจำ รองปลัดองค์การบริหารส่วนตำบล (นักบริหารงานท้องถิ่น ระดับต้น) โดยกำหนดโครงสร้างการแบ่งส่วนราชการออกเป็น ๓ ส่วนราชการ มีบุคลากรในแต่ละส่วนราชการประกอบด้วย

๑. สำนักปลัด
 - ๑.๑ พนักงานส่วนตำบล ๙ อัตรา
 - ๑.๒ พนักงานจ้าง ๑ อัตรา
๒. กองคลัง
 - ๒.๑ พนักงานส่วนตำบล ๔ อัตรา
 - ๒.๒ ลูกจ้างประจำ ๑ อัตรา
 - ๒.๓ พนักงานจ้าง ๓ อัตรา
๓. กองช่าง
 - ๓.๑ พนักงานส่วนตำบล ๔ อัตรา
 - ๓.๒ พนักงานจ้าง ๓ อัตรา

๔. หน่วยตรวจสอบภายใน

๔.๑ พนักงานส่วนตำบล ๑ อัตรา

การกำหนดสายงานในองค์การบริหารส่วนตำบลไผ่ขวาง เพื่อพิจารณาปรับลด หรือเพิ่มอัตรากำลัง ในแผนอัตรากำลัง ๓ ปี ประจำปีงบประมาณ ๒๕๖๗ – ๒๕๖๙ นั้น องค์การบริหารส่วนตำบลไผ่ขวาง มีปลัดองค์การบริหารส่วนตำบล (บริหารงานท้องถิ่น ระดับกลาง) จำนวน ๑ คน เป็นผู้ดูแลบังคับบัญชา รองปลัดองค์การบริหารส่วนตำบล (นักบริหารงานท้องถิ่น ระดับต้น) จำนวน ๑ คน และมีหัวหน้าส่วนราชการ (ผู้อำนวยการกอง / อำนวยการ ระดับต้น) ๓ ส่วนราชการ ปกครองบังคับบัญชา ผู้ใต้บังคับบัญชาในแต่ละส่วนราชการ ซึ่งแต่ละส่วนราชการมีสายงาน ในแต่ละส่วนราชการ จำนวนคน ที่ประกอบไปด้วย พนักงานส่วนตำบล ลูกจ้างประจำ และพนักงาน เพื่อนำเอาจำนวนคน มาเปรียบเทียบสัดส่วนการคิดปริมาณงานในแต่ละสายงาน ใช้วิธีคิดจากข้อ ๓.๑.๓ เพื่อได้ค่าปริมาณงานในภาพรวม และเมื่อนำปริมาณของแต่ละสายงานในภาพรวมที่ได้มาเปรียบเทียบกับกำหนดจำนวนอัตราคนในแต่ละสายงาน ดังตาราง

ส่วนราชการ	งาน	จำนวนพนักงาน(อัตราที่มี)			
		พนักงาน	ลจ.ประจำ	พ.ภารกิจ	พ.ทั่วไป
สำนักปลัด	งานบริหารทั่วไป	๓	-	-	-
	งานนโยบายและแผนงาน	๑	-	-	-
	งานส่งเสริมพัฒนาชุมชน	๑	-	-	-
	งานป้องกันและบรรเทาสาธารณภัย	๑	-	-	-
	งานส่งเสริมสิ่งแวดล้อม	๑	-	-	-
	งานส่งเสริมการศึกษา ศาสนาและวัฒนธรรม	๑	-	-	๑
กองคลัง	งานการเงินและบัญชี	๒	๑	๑	-
	งานพัฒนาและจัดเก็บรายได้	๑	-	๑	-
	งานทะเบียนทรัพย์สินและพัสดุ	๑	-	๑	-
กองช่าง	งานก่อสร้างและซ่อมบำรุง	๒	-	-	๑
	งานสำรวจและออกแบบ	๑	-	๑	-
	งานสาธารณูปโภค	๑	-	๑	-
หน่วยตรวจสอบภายใน	งานตรวจสอบภายใน	๑	-	-	-
รวม		๑๗	๑	๕	๒

เมื่อได้จำนวนพนักงานส่วนตำบล ลูกจ้างประจำและพนักงานจ้าง ในแต่ละส่วนราชการ แต่ละสายงาน ดังกล่าวข้างต้นแล้ว องค์การบริหารส่วนตำบลไผ่ขวาง ได้นำเอาจำนวนพนักงานแต่ละสายงานที่มีในกรอบอัตรากำลัง มา

กำหนดตำแหน่งตามทักษะ ความรู้ความสามารถ เพื่อปฏิบัติงานตอบโจทย์ ยุทธศาสตร์การพัฒนา ขององค์การบริหารส่วนตำบลไผ่ขวาง ใน ๔ ยุทธศาสตร์ ดังนี้

๑. ยุทธศาสตร์ที่ ๑ มาตรฐานคมนาคม
๒. ยุทธศาสตร์ที่ ๒ ประชาชนมีคุณภาพ
๓. ยุทธศาสตร์ที่ ๓ เกษตรกรรมยั่งยืน
๔. ยุทธศาสตร์ที่ ๔ บริหารจัดการโปร่งใส

ประเด็นยุทธศาสตร์	เป้าประสงค์	ตำแหน่งพนักงานที่กำหนดรองรับ
ยุทธศาสตร์ที่ ๑ มาตรฐานคมนาคม	- พัฒนาเส้นทางคมนาคมเชื่อมโยงเป็นระบบเพื่อรองรับการเจริญเติบโตทางเศรษฐกิจ โดยการก่อสร้าง ปรับปรุงบำรุงรักษาถนน สะพาน ทางเท้า ท่อระบายน้ำ และจัดระบบการคมนาคมให้เป็นระเบียบปลอดภัย เช่น ป้ายบอกเส้นทาง ไหล่ทาง สัญญาณไฟบริเวณทางแยกต่างๆ และย่านชุมชน	- ปลัด อบต. - ผู้อำนวยการกองช่าง - นักวิเคราะห์นโยบายและแผน - วิศวกรโยธา - นายช่างโยธา
ยุทธศาสตร์ที่ ๒ ประชาชนมีคุณภาพ	- ให้บริการด้านสาธารณสุข ดูแลควบคุม บริหารจัดการสิ่งแวดล้อม ชยะมูลฝอย ป้องกัน โรคติดต่อ ให้บริการด้านทันตกรรม การจัดให้มีความมั่นคงปลอดภัยปลอดภัยจากยาเสพติด ทั้งชุมชน โรงเรียน และหน่วยงานรัฐในพื้นที่	- ปลัด อบต. - รองปลัด อบต. - นักวิชาการสุขาภิบาล
	- ให้การศึกษาแก่เด็กก่อนวัยเรียน บริหารจัดการกับเด็กและเยาวชนในพื้นที่ อนุรักษ์ประเพณี วัฒนธรรม ศาสนา มีคุณธรรม จริยธรรม ส่งเสริมภูมิปัญญาท้องถิ่น ส่งเสริมด้านการกีฬาและนันทนาการ และส่งเสริมการศึกษา นอกสถานศึกษา ให้แก่เด็กและเยาวชนนอกสถานศึกษา	- ปลัด อบต. - รองปลัด อบต. - หัวหน้าสำนักปลัด - ผอ.ศูนย์พัฒนาเด็กเล็ก - ครูผู้ช่วย - ผู้ดูแลเด็ก
	- การเพิ่มรายได้ ลดรายจ่าย พัฒนาทักษะฝีมือ ส่งเสริมการประกอบ อาชีพที่ยั่งยืน และมีรายได้ที่มั่นคง พัฒนาและสนับสนุนสวัสดิการ เด็ก เยาวชน สตรี คนชรา	- ปลัด อบต. - หัวหน้าสำนักปลัด

	ผู้ด้อยโอกาส	- นักพัฒนาชุมชน
	- การพัฒนาและจัดหาแหล่งน้ำเพื่ออุปโภค-บริโภค การปรับปรุงภูมิทัศน์สถานที่ราชการ สถานที่ท่องเที่ยว อาคาร บ้านเรือน สนามกีฬา สวนสาธารณะ การป้องกันและบรรเทาสาธารณภัย และมีการบริการพื้นฐานที่สะดวกและเพียงพอ	- ปลัด อบต. - ผู้อำนวยการกองช่าง - วิศวกรโยธา - นายช่างโยธา - จพง.ป้องกันฯ - เจ้าพนักงานประปา
ยุทธศาสตร์ที่ ๓ เกษตรกรรมยั่งยืน	- ส่งเสริมการเกษตรปลอดสารพิษ ส่งเสริมการปลูกพืชสมุนไพรการพัฒนาคุณภาพดิน การพัฒนาบุคลากรทางการเกษตรพัฒนาคุณภาพสินค้าหนึ่งตำบลหนึ่งผลิตภัณฑ์เกษตรกรรมครบวงจร ตามแนวทฤษฎีใหม่ส่งเสริมให้มีตลาดเพื่อเป็นศูนย์กลางในการจำหน่ายสินค้าการเกษตร การพัฒนาและจัดหาแหล่งน้ำเพื่อการเกษตร	- ปลัด อบต. - หัวหน้าสำนักปลัด - นักพัฒนาชุมชน - เจ้าพนักงานธุรการ
	- พัฒนาและบริหารจัดการแหล่งน้ำธรรมชาติ คู คลอง หนอง บึง แหล่งน้ำชลประทาน ให้สามารถเก็บกักน้ำได้ตลอดปี ฟื้นฟูและอนุรักษ์ทรัพยากรธรรมชาติและสิ่งแวดล้อม เช่น ป่าไม้ แหล่งน้ำธรรมชาติ ฯลฯ	- ปลัด อบต. - ผู้อำนวยการกองช่าง - นักวิชาการสุขาภิบาล - วิศวกรโยธา - นายช่างโยธา - ผช.จพง.ประปา - ผช.จพง.ธุรการ - คณงานทั่วไป
ยุทธศาสตร์ที่ ๔ บริหารจัดการโปร่งใส	- พัฒนาคุณภาพบุคลากร ให้เงินเดือนค่าจ้าง ค่าตอบแทน บรรจุแต่งตั้ง สรรหา พัฒนา ในสังกัด	- ปลัด อบต. - หัวหน้าสำนักปลัด - นักบริหารบุคคล - เจ้าพนักงานธุรการ
	- สนับสนุนงบประมาณ ปรับปรุงเครื่องมือ-เครื่องใช้ และสถานที่ปฏิบัติราชการ ควบคุมด้านงบประมาณให้มีประสิทธิภาพ ตรวจสอบได้	- ปลัด อบต. - ผู้อำนวยการกองคลัง - นักวิชาการพัสดุ - จพง.จัดเก็บรายได้ - จพง.การเงิน - จพง.การเงิน (ลจป.)

		<ul style="list-style-type: none"> - ผช.จพง.พัสดุ - ผช.จพง.จัดเก็บ - ผช.จพง.ธรรุการ - นักวิชาการตรวจสอบภายใน
	- รณรงคิให้เยาวชนและประชาชนตื่นตัวถึงความสำคัญของการปกครองระบอบประชาธิปไตย มีส่วนร่วมในการกำหนดวิสัยทัศน์ ความต้องการการแก้ปัญหา ประเมินผล และตรวจสอบได้ และการปฏิบัติงานตามหลักธรรมาภิบาล	- พนักงานส่วนตำบลทุกระดับ

กรอบอัตรากำลัง ๓ ปี ระหว่างปี ๒๕๖๗ - ๒๕๖๙

จากตารางข้างต้น จะเห็นว่า ตำแหน่งที่ใช้ในการกำหนดและจัดทำแผนอัตรากำลัง ขององค์การบริหารส่วนตำบลไผ่ขวาง ที่มีในปัจจุบัน ใช้ภารกิจงานที่มีเป็นตัวกำหนดเป็นเกณฑ์ ดังนั้น ในระยะเวลา ๓ ปี ตั้งแต่ปีงบประมาณ ๒๕๖๗ - ๒๕๖๙ องค์การบริหารส่วนตำบลไผ่ขวาง จึงกำหนดกรอบอัตรากำลัง เพื่อใช้ในการปฏิบัติงาน ในภารกิจให้บรรลุตามวัตถุประสงค์ และสัมฤทธิ์ผลตามเป้าหมายที่วางไว้ ดังนี้

ส่วนราชการ	กรอบอัตรากำลังเดิม	อัตรากำลังที่คาดว่าจะต้องใช้ในช่วงระยะเวลา ๓ ปี ข้างหน้า			เพิ่ม / ลด			หมายเหตุ
		๒๕๖๗	๒๕๖๘	๒๕๖๙	๒๕๖๗	๒๕๖๘	๒๕๖๙	
ปลัด อบต. (นักบริหารงานท้องถิ่น ระดับกลาง/ต้น)	๑	๑	๑	๑	-	-	-	
รองปลัด อบต. (นักบริหารงานท้องถิ่น ระดับต้น)	๑	๑	๑	๑	-	-	-	
สำนักปลัด (๑๑)								
หัวหน้าสำนักปลัด (นักบริหารงานทั่วไป ระดับต้น)	๑	๑	๑	๑	-	-	-	
นักทรัพยากรบุคคล ปก./ชก.	๑	๑	๑	๑	-	-	-	
นักวิเคราะห์นโยบายและแผน ปก./ชก.	๑	๑	๑	๑	-	-	-	
นักพัฒนาชุมชน ปก./ชก.	๑	๑	๑	๑	-	-	-	

ส่วนราชการ	กรอบ อัตรา กำลัง เดิม	อัตราตำแหน่งที่คาดว่าจะ จะต้องใช้ในช่วงระยะเวลา ๓ ปี ข้างหน้า			เพิ่ม / ลด			หมายเหตุ
		๒๕๖๗	๒๕๖๘	๒๕๖๙	๒๕๖๗	๒๕๖๘	๒๕๖๙	
นักวิชาการสาขาภิบาล ปก./ชก	๑	๑	๑	๑	-	-	-	
เจ้าพนักงานธุรการ ปง./ชง.	๑	๑	๑	๑	-	-	-	
จพง.ป้องกันและบรรเทาสาธารณภัย ปง./ชง.	๑	๑	๑	๑	-	-	-	ว่าง ๑ พ.ค. ๖๓
ศูนย์พัฒนาเด็กเล็ก อบต.ไม้ขวาง								
ผอ.ศูนย์พัฒนาเด็กเล็ก	-	๑	๑	๑	-	-	-	
ครูผู้ช่วย (ปฏิบัติหน้าที่ ณ ศูนย์พัฒนาเด็กเล็ก)	๑	๑	๑	๑	-	-	-	ว่าง (เงินกรม) ๑ พ.ค. ๖๓
พนักงานจ้างทั่วไป								
ผู้ดูแลเด็ก	๑	๑	๑	๑	-	-	-	ว่าง (เงินกรม) ๓ ม.ค. ๖๖
ผู้ดูแลเด็ก	๑	๑	๑	๑	-	-	-	
กองคลัง (๐๔)								
ผู้อำนวยการกองคลัง (นักบริหารงานคลัง ระดับต้น)	๑	๑	๑	๑	-	-	-	
นักวิชาการพัสดุ ปก./ชก.	-	๑	๑	๑	+๑	-	-	กำหนดเพิ่ม
เจ้าพนักงานการเงินและบัญชี ปง./ชง.	๑	๑	๑	๑	-	-	-	
เจ้าพนักงานจัดเก็บรายได้ ปง./ชง.	๑	๑	๑	๑	-	-	-	
ลูกจ้างประจำ								
เจ้าพนักงานการเงินและบัญชี	๑	๑	-	-	-	-	-	เกษียณ ๓๐ กย ๖๗
พนักงานจ้างตามภารกิจ								
ผู้ช่วยเจ้าพนักงานจัดเก็บรายได้	๑	๑	๑	๑	-	-	-	
ผู้ช่วยเจ้าพนักงานพัสดุ	๑	๑	๑	๑	-	-	-	
ผู้ช่วยเจ้าพนักงานธุรการ	๑	๑	๑	๑	-	-	-	
กองช่าง (๐๕)								
ผู้อำนวยการกองช่าง (นักบริหารงานช่าง ระดับต้น)	๑	๑	๑	๑	-	-	-	
วิศวกรโยธา ปก./ชก.	-	๑	๑	๑	+๑	-	-	กำหนดเพิ่ม
นายช่างโยธา ปง./ชง.	๑	๑	๑	๑	-	-	-	ว่าง ๑ พ.ค. ๖๓
เจ้าพนักงานประปา ปง./ชง.	๑	๑	๑	๑	-	-	-	ว่าง ๑ ต.ค. ๖๔

ส่วนราชการ	กรอบ อัตรา กำลัง เดิม	อัตราตำแหน่งที่คาดว่าจะ จะต้องใช้ในช่วงระยะเวลา ๓ ปี ข้างหน้า			เพิ่ม / ลด			หมายเหตุ
		๒๕๖๗	๒๕๖๘	๒๕๖๙	๒๕๖๗	๒๕๖๘	๒๕๖๙	
พนักงานจ้างตามภารกิจ							.	
ผู้ช่วยเจ้าพนักงานประปา	๑	๑	๑	๑	-	-	-	
ผู้ช่วยเจ้าพนักงานธุรการ	๑	๑	๑	๑	-	-	-	
พนักงานจ้างทั่วไป								
คนงานทั่วไป	๑	๑	๑	๑	-	-	-	
หน่วยตรวจสอบภายใน (๑๒)								
นักวิชาการตรวจสอบภายใน ปก/ชก.	๑	๑	๑	๑	-	-	-	ว่าง ๔ ม.ค.๖๔
รวม	๒๖	๒๙	๒๘	๒๘	+๒	-	-	

๘.๒ การวิเคราะห์การกำหนดตำแหน่ง

องค์การบริหารส่วนตำบลไผ่ขวาง ได้วิเคราะห์การกำหนดตำแหน่ง จากภารกิจที่จะดำเนินการในแต่ละส่วนราชการในอนาคต ๓ ปี ซึ่งเป็นตัวสะท้อนให้เห็นว่าปริมาณงาน ในแต่ละส่วนราชการมีเท่าใด เพื่อนำมาวิเคราะห์ว่าจะใช้ตำแหน่งใด จำนวนเท่าใด ในส่วนราชการใด ในระยะเวลา ๓ ปี ข้างหน้า จึงจะเหมาะสมกับภารกิจ และปริมาณงาน และเพื่อให้คุ้มค่าต่อการใช้จ่ายงบประมาณ ขององค์กรปกครองส่วนท้องถิ่น และเพื่อให้การบริหารงานขององค์กรปกครองส่วนท้องถิ่นเป็นไปอย่างมีประสิทธิภาพ ประสิทธิผล โดยนำผลการวิเคราะห์ตำแหน่งมากรอกข้อมูลลงในกรอบอัตรากำลัง ๓ ปี

ส่วนราชการ	กรอบ อัตรา กำลัง	อัตราตำแหน่งที่คาดว่าจะ ต้องใช้ในช่วงระยะเวลา ๓ ปี ข้างหน้า			เพิ่ม / ลด			หมายเหตุ
		๒๕๖๗	๒๕๖๘	๒๕๖๙	๒๕๖๗	๒๕๖๘	๒๕๖๙	
ปลัด อบต. (นักบริหารงานท้องถิ่น ระดับกลาง/ต้น)	๑	๑	๑	๑	-	-	-	
รองปลัด อบต. (นักบริหารงานท้องถิ่น ระดับต้น)	๑	๑	๑	๑	-	-	-	
สำนักปลัด (๐๑)								
หัวหน้าสำนักปลัด (นักบริหารงานทั่วไป ระดับต้น)	๑	๑	๑	๑	-	-	-	
นักทรัพยากรบุคคล ปก./ชก.	๑	๑	๑	๑	-	-	-	
นักวิเคราะห์นโยบายและแผน ปก./ชก.	๑	๑	๑	๑	-	-	-	
นักพัฒนาชุมชน ปก./ชก.	๑	๑	๑	๑	-	-	-	
นักวิชาการสุขาภิบาล ปก./ชก.	๑	๑	๑	๑	-	-	-	
เจ้าพนักงานธุรการ ปง./ชง.	๑	๑	๑	๑	-	-	-	
จพง.ป้องกันและบรรเทาสาธารณภัย ปง./ชง.	๑	๑	๑	๑	-	-	-	ว่าง ๑ พ.ค. ๖๓
ศูนย์พัฒนาเด็กเล็ก อบต.ไผ่ขวาง								
ผอ.ศูนย์พัฒนาเด็กเล็ก	-	๑	๑	๑	-	-	-	
ครูผู้ช่วย (ปฏิบัติหน้าที่ ณ ศูนย์พัฒนาเด็กเล็ก)	๑	๑	๑	๑	-	-	-	ว่าง (เงินกรม) ๑ พ.ค. ๖๓
พนักงานจ้างทั่วไป								
ผู้ดูแลเด็ก	๑	๑	๑	๑	-	-	-	ว่าง (เงินกรม) ๓ ม.ค.๖๖
ผู้ดูแลเด็ก	๑	๑	๑	๑	-	-	-	
กองคลัง (๐๔)								
ผู้อำนวยการกองคลัง (นักบริหารงานคลัง ระดับต้น)	๑	๑	๑	๑	-	-	-	
นักวิชาการพัสดุ ปก./ชก.	-	๑	๑	๑	+๑	-	-	กำหนดเพิ่ม
เจ้าพนักงานการเงินและบัญชี ปง./ชง.	๑	๑	๑	๑	-	-	-	
เจ้าพนักงานจัดเก็บรายได้ ปง./ชง.	๑	๑	๑	๑	-	-	-	

ส่วนราชการ	กรอบ อัตรา กำลัง เดิม	อัตราตำแหน่งที่คาดว่าจะต้องใช้ในช่วงระยะเวลา ๓ ปี ข้างหน้า			เพิ่ม / ลด			หมายเหตุ
		๒๕๖๗	๒๕๖๘	๒๕๖๙	๒๕๖๗	๒๕๖๘	๒๕๖๙	
ลูกจ้างประจำ								
เจ้าพนักงานการเงินและบัญชี	๑	๑	-	-	-	-	-	เกษียณ ๓๐ กย ๖๗
พนักงานจ้างตามภารกิจ								
ผู้ช่วยเจ้าพนักงานจัดเก็บรายได้	๑	๑	๑	๑	-	-	-	
ผู้ช่วยเจ้าพนักงานพัสดุ	๑	๑	๑	๑	-	-	-	
ผู้ช่วยเจ้าพนักงานธุรการ	๑	๑	๑	๑	-	-	-	
กองช่าง (๐๕)								
ผู้อำนวยการกองช่าง (นักบริหารงานช่าง ระดับต้น)	๑	๑	๑	๑	-	-	-	
วิศวกรโยธา ปก./ชก.	-	๑	๑	๑	+๑	-	-	กำหนดเพิ่ม
นายช่างโยธา ปง./ชง.	๑	๑	๑	๑	-	-	-	ว่าง ๑ พ.ค. ๖๓
เจ้าพนักงานประปา ปง./ชง.	๑	๑	๑	๑	-	-	-	ว่าง ๑ ต.ค. ๖๔
พนักงานจ้างตามภารกิจ								
ผู้ช่วยเจ้าพนักงานประปา	๑	๑	๑	๑	-	-	-	
ผู้ช่วยเจ้าพนักงานธุรการ	๑	๑	๑	๑	-	-	-	
พนักงานจ้างทั่วไป								
คนงานทั่วไป	๑	๑	๑	๑	-	-	-	
หน่วยตรวจสอบภายใน (๑๒)								
นักวิชาการตรวจสอบภายใน ปก/ชก.	๑	๑	๑	๑	-	-	-	ว่าง ๔ ม.ค. ๖๔
รวม	๒๖	๒๙	๒๘	๒๘	+๒	-	-	

๙.ภาระค่าใช้จ่ายเกี่ยวกับเงินเดือนและประโยชน์ตอบแทนอื่น

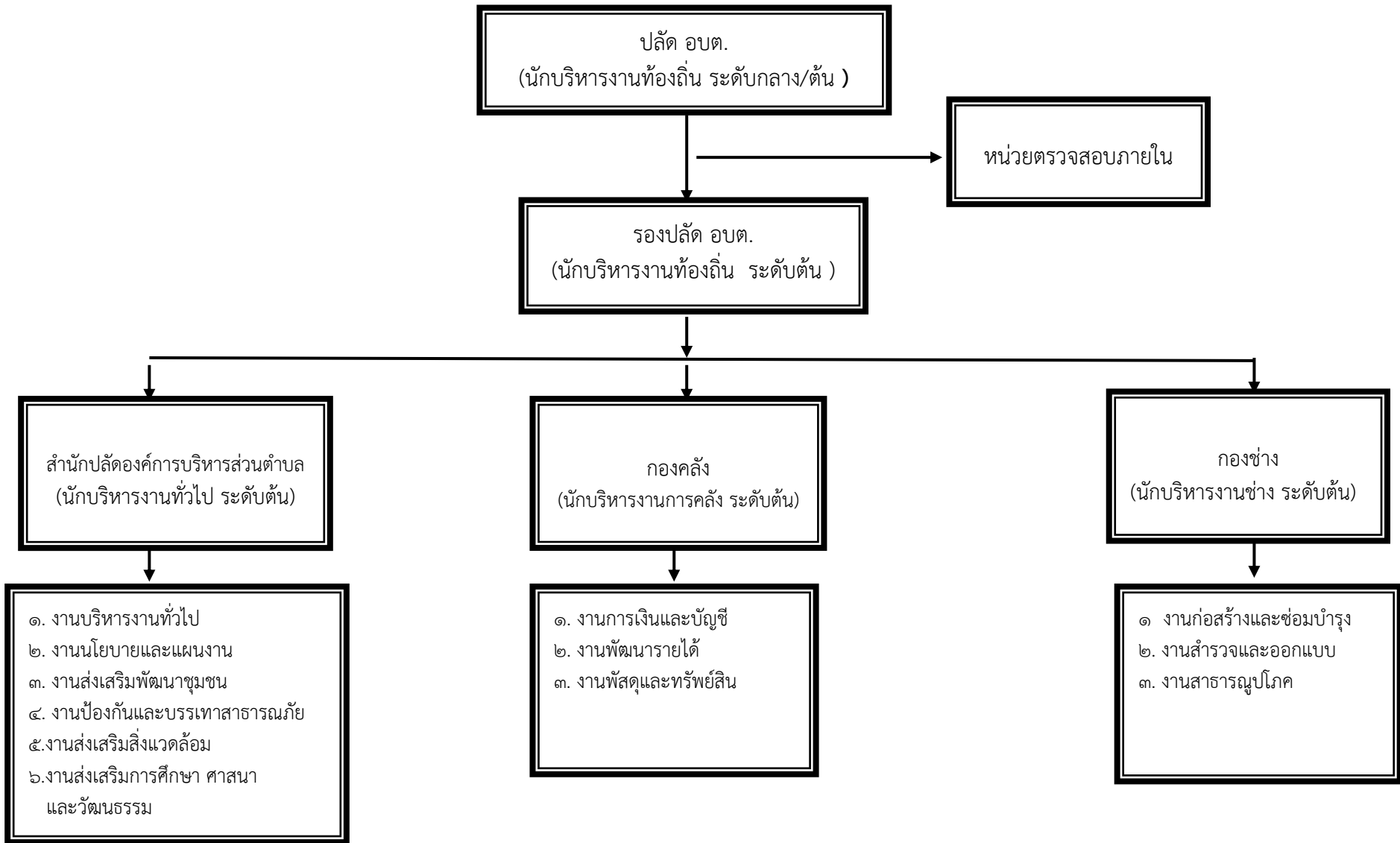
การวิเคราะห์การกำหนดอัตราเพิ่มของพนักงานส่วนตำบล องค์การบริหารส่วนตำบลไม่ขวาง

ที่	ชื่อสายงาน	ระดับ ตำแหน่ง	จำนวน ทั้งหมด	จำนวนที่มีอยู่			อัตราตำแหน่งที่คาดว่าจะต้องใช้			กำลังคนที่ต้องการ			ภาระค่าใช้จ่ายที่เพิ่มขึ้น (๒)			ค่าใช้จ่ายรวม (๑)			หมายเหตุ	
				จำนวน คน	จำนวน เงินเดือน (๑)	เงินประจำ ตำแหน่ง (๒)	ในช่วงระยะ ๓ ปี ข้างหน้า			เพิ่ม(+)/ลด(-)			๒๕๖๗	๒๕๖๘	๒๕๖๙	๒๕๖๗	๒๕๖๘	๒๕๖๙		
							๒๕๖๗	๒๕๖๘	๒๕๖๙	๒๕๖๗	๒๕๖๘	๒๕๖๙								
๑	ปลัด อบต. (นักบริหารงานท้องถิ่น)	กลาง/ต้น	๑	-	๕๔๘,๐๔๐	๑๖๘,๐๐๐	๑	๑	๑	-	-	-	๑๙,๖๘๐	๑๙,๖๘๐	๑๙,๖๘๐	๗๓๕,๗๒๐	๗๕๕,๔๐๐	๗๗๕,๐๘๐	ว่างเต็ม	
๒	รองปลัด อบต. (นักบริหารงานท้องถิ่น)	ต้น	๑	๑	๔๓๕,๗๒๐	๔๒,๐๐๐	๑	๑	๑	-	-	-	๑๓,๒๐๐	๑๓,๒๐๐	๑๓,๒๐๐	๔๙๐,๙๒๐	๕๐๔,๑๒๐	๕๑๗,๔๔๐	๓๖,๓๑๐	
สำนักปลัด (๑๑)																				
๓	หัวหน้าสำนักปลัด (นักบริหารงานทั่วไป)	ต้น	๑	๑	๔๖๒,๒๔๐	๔๒,๐๐๐	๑	๑	๑	-	-	-	๑๓,๓๒๐	๑๕,๒๔๐	๑๕,๗๒๐	๕๑๗,๕๖๐	๕๓๒,๘๐๐	๕๔๘,๕๒๐	๓๘,๕๒๐	
๔	นักทรัพยากรบุคคล	ป.ก./ช.ก.	๑	๑	๑๘๕,๐๔๐	๐	๑	๑	๑	-	-	-	๙,๖๐๐	๘,๖๔๐	๗,๕๖๐	๑๙๔,๖๔๐	๒๐๓,๒๘๐	๒๑๐,๘๔๐	๑๕,๕๒๐	
๕	นักวิเคราะห์นโยบายและแผน	ป.ก./ช.ก.	๑	๑	๓๕๖,๑๖๐	๐	๑	๑	๑	-	-	-	๑๓,๓๒๐	๑๓,๐๘๐	๑๓,๔๔๐	๓๖๙,๔๘๐	๓๘๖,๕๖๐	๓๙๖,๐๐๐	๒๙,๖๘๐	
๖	นักพัฒนาชุมชน	ป.ก./ช.ก.	๑	๑	๓๙๖,๐๐๐	๐	๑	๑	๑	-	-	-	๑๓,๓๒๐	๑๓,๓๒๐	๑๓,๐๘๐	๔๐๙,๓๒๐	๔๒๒,๖๔๐	๔๓๕,๗๒๐	๓๓,๐๐๐	
๗	นักวิชาการสุขาภิบาล	ป.ก./ช.ก.	๑	๑	๒๔๕,๒๘๐	๐	๑	๑	๑	-	-	-	๘,๔๐๐	๘,๘๘๐	๘,๖๔๐	๒๕๓,๖๘๐	๒๖๒,๕๖๐	๒๗๑,๒๐๐	๒๐,๕๔๐	
๘	เจ้าพนักงานธุรการ	ป.ง./ช.ง.	๑	๑	๑๙๔,๒๘๐	๐	๑	๑	๑	-	-	-	๘,๗๖๐	๙,๒๔๐	๙,๐๐๐	๒๐๓,๐๔๐	๒๑๒,๒๘๐	๒๒๑,๒๘๐	๑๖,๑๙๐	
๙	จพง.ป้องกันและบรรเทาสาธารณภัย	ป.ง./ช.ง.	๑	-	๒๙๗,๙๐๐	๐	๑	๑	๑	-	-	-	๙,๗๒๐	๙,๗๒๐	๙,๗๒๐	๓๐๗,๖๒๐	๓๑๗,๓๔๐	๓๒๗,๐๖๐	ว่างเต็ม	
ศูนย์พัฒนาเด็กเล็ก อบต.ไม่ขวาง																				
๑๐	ผู้อำนวยการ ศูนย์พัฒนาเด็กเล็ก		๑	-	๐	๐	๑	๑	๑	-	-	-	๐	๐	๐	๐	๐	๐	๐	
๑๑	ครูผู้ช่วย (ปฏิบัติหน้าที่ ณ ศูนย์พัฒนาเด็กเล็ก)		๑	-	๐	๐	๑	๑	๑	-	-	-	๐	๐	๐	๐	๐	๐	ว่างเต็ม (เงินกรม)	
๑๒	ผู้ดูแลเด็ก	ทั่วไป	๑	-	๐	๐	๑	๑	๑	-	-	-	๐	๐	๐	๐	๐	๐	ว่างเต็ม (เงินกรม)	
๑๓	ผู้ดูแลเด็ก	ทั่วไป	๑	๑	๑๐๘,๐๐๐	๐	๑	๑	๑	-	-	-	๐	๐	๐	๑๐๘,๐๐๐	๑๐๘,๐๐๐	๑๐๘,๐๐๐	๙,๐๐๐	
กองคลัง (๐๔)																				
๑๔	ผู้อำนวยการกองคลัง (นักบริหารงานการคลัง)	ต้น	๑	๑	๔๗๕,๕๖๐	๔๒,๐๐๐	๑	๑	๑	-	-	-	๑๕,๒๔๐	๑๕,๗๒๐	๑๖,๔๔๐	๕๓๒,๘๐๐	๕๔๘,๕๒๐	๕๖๔,๙๖๐	๓๙,๖๓๐	
๑๕	นักวิชาการพัสดุ	ป.ก./ช.ก.	๑	-	๐	๐	๑	๑	๑	+๑	-	-	๓๕๕,๓๒๐	๑๒,๐๐๐	๑๒,๐๐๐	๓๕๕,๓๒๐	๓๖๗,๓๒๐	๓๗๙,๓๒๐	กำหนดเพิ่ม	
๑๖	จพง.การเงินและบัญชี	ป.ง./ช.ง.	๑	๑	๒๐๗,๗๒๐	๐	๑	๑	๑	-	-	-	๙,๐๐๐	๙,๐๐๐	๙,๒๔๐	๒๑๖,๗๒๐	๒๒๕,๗๒๐	๒๓๔,๙๖๐	๑๗,๓๑๐	
๑๗	จพง. จัดเก็บรายได้	ป.ง./ช.ง.	๑	๑	๒๐๗,๗๒๐	๐	๑	๑	๑	-	-	-	๙,๐๐๐	๙,๐๐๐	๙,๒๔๐	๒๑๖,๗๒๐	๒๒๕,๗๒๐	๒๓๔,๙๖๐	๑๗,๓๑๐	
๑๘	เจ้าพนักงานการเงินและบัญชี	ลจป	๑	๑	๒๕๒,๒๒๐	๐	๑	๐	๐	-	-	-	๘,๘๘๐	๐	๐	๒๖๑,๐๐๐	๐	๐	๒๑,๐๑๐	
๑๙	ผู้ช่วยเจ้าพนักงานจัดเก็บรายได้	กรก.คุณวุฒิ	๑	๑	๑๖๖,๖๔๐	๐	๑	๑	๑	-	-	-	๖,๔๘๐	๖,๗๒๐	๗,๐๘๐	๑๖๘,๑๒๐	๑๗๔,๘๔๐	๑๘๑,๙๒๐	๑๓,๕๗๐	
๒๐	ผู้ช่วยเจ้าพนักงานพัสดุ	กรก.คุณวุฒิ	๑	๑	๑๖๖,๖๔๐	๐	๑	๑	๑	-	-	-	๖,๔๘๐	๖,๗๒๐	๗,๐๘๐	๑๖๘,๑๒๐	๑๗๔,๘๔๐	๑๘๑,๙๒๐	๑๓,๕๗๐	
๒๑	ผู้ช่วยเจ้าพนักงานธุรการ	กรก.คุณวุฒิ	๑	๑	๑๖๖,๖๔๐	๐	๑	๑	๑	-	-	-	๖,๔๘๐	๖,๗๒๐	๗,๐๘๐	๑๖๘,๑๒๐	๑๗๔,๘๔๐	๑๘๑,๙๒๐	๑๓,๕๗๐	
กองช่าง (๐๕)																				
๒๒	ผู้อำนวยการกองช่าง (นักบริหารงานช่าง)	ต้น	๑	๑	๔๗๕,๕๖๐	๔๒,๐๐๐	๑	๑	๑	-	-	-	๑๕,๒๔๐	๑๕,๗๒๐	๑๖,๔๔๐	๕๓๒,๘๐๐	๕๔๘,๕๒๐	๕๖๔,๙๖๐	๓๙,๖๓๐	
๒๓	วิศวกรโยธา	ป.ก./ช.ก.	๑	-	๐	๐	๑	๑	๑	+๑	-	-	๓๕๕,๓๒๐	๑๒,๐๐๐	๑๒,๐๐๐	๓๕๕,๓๒๐	๓๖๗,๓๒๐	๓๗๙,๓๒๐	กำหนดเพิ่ม	
๒๔	นายช่างโยธา	ป.ง./ช.ง.	๑	-	๒๙๗,๙๐๐	๐	๑	๑	๑	-	-	-	๙,๗๒๐	๙,๗๒๐	๙,๗๒๐	๓๐๗,๖๒๐	๓๑๗,๓๔๐	๓๒๗,๐๖๐	ว่างเต็ม	
๒๕	เจ้าพนักงานประปา	ป.ง./ช.ง.	๑	-	๒๙๗,๙๐๐	๐	๑	๑	๑	-	-	-	๙,๗๒๐	๙,๗๒๐	๙,๗๒๐	๓๐๗,๖๒๐	๓๑๗,๓๔๐	๓๒๗,๐๖๐	ว่างเต็ม	
๒๖	ผู้ช่วยเจ้าพนักงานประปา	กรก.คุณวุฒิ	๑	๑	๑๖๕,๓๖๐	๐	๑	๑	๑	-	-	-	๖,๗๒๐	๖,๙๖๐	๗,๒๐๐	๑๗๒,๐๘๐	๑๗๙,๐๔๐	๑๘๖,๒๔๐	๑๓,๗๒๐	
๒๗	ผู้ช่วยเจ้าพนักงานธุรการ	กรก.คุณวุฒิ	๑	๑	๑๔๗,๘๔๐	๐	๑	๑	๑	-	-	-	๖,๐๐๐	๖,๒๔๐	๖,๔๘๐	๑๕๓,๘๔๐	๑๖๐,๐๘๐	๑๖๖,๕๖๐	๑๒,๓๒๐	
๒๘	คนงานทั่วไป	ทั่วไป	๑	๑	๑๐๘,๐๐๐	๐	๑	๑	๑	-	-	-	๐	๐	๐	๑๐๘,๐๐๐	๑๐๘,๐๐๐	๑๐๘,๐๐๐	๙,๐๐๐	
หน่วยตรวจสอบภายใน (๑๒)																				
๒๙	นักวิชาการตรวจสอบภายใน	ป.ก./ช.ก.	๑	-	๓๕๕,๓๒๐	๐	๑	๑	๑	-	-	-	๑๒,๐๐๐	๑๒,๐๐๐	๑๒,๐๐๐	๓๖๗,๓๒๐	๓๗๙,๓๒๐	๓๙๑,๓๒๐	ว่างเต็ม	
(๔) รวม			๒๙	๑๙	๖,๗๐๔,๕๘๐	๓๓๖,๐๐๐	๒๙	๒๘	๒๘	+๒	-	-	๙๔๐,๙๒๐	๒๔๙,๒๔๐	๒๕๑,๘๘๐	๗,๙๘๑,๕๐๐	๘,๒๖๙,๗๔๐	๘,๒๒๑,๖๒๐		
(๕) ประโยชน์ตอบแทนอื่น ๑๕%																๑,๑๙๗,๒๒๕	๑,๑๙๕,๕๖๑	๑,๒๓๓,๒๔๓		
(๖) รวมค่าใช้จ่ายบุคคลทั้งสิ้น																๙,๑๗๘,๗๒๕	๙,๑๖๕,๒๐๑	๙,๔๕๔,๘๖๓		
(๗) คิดเป็นร้อยละ ๔๐ ของงบประมาณรายจ่ายประจำปี																๓๕.๓๙	๓๓.๖๖	๓๓.๐๗		

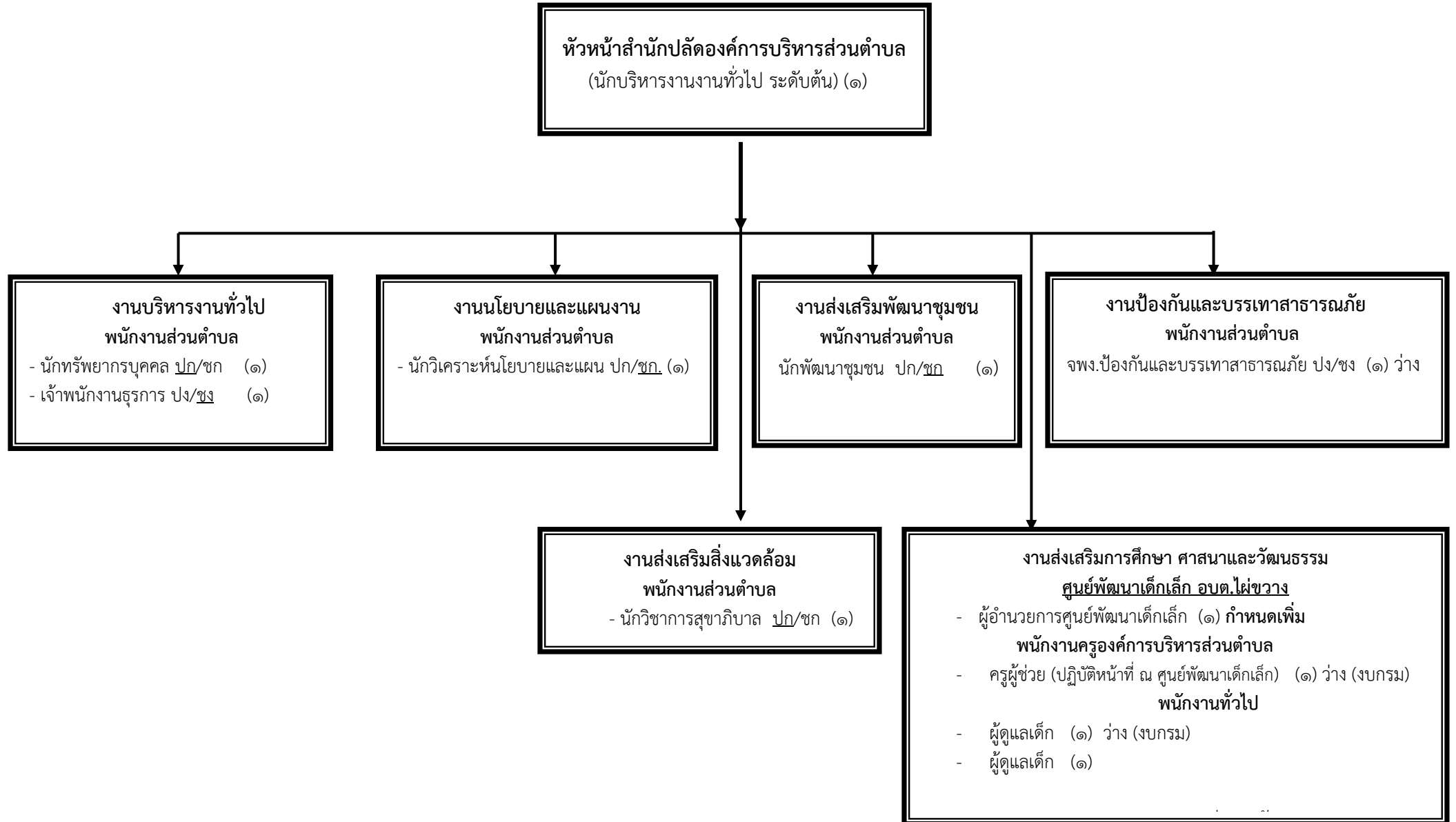
หมายเหตุ งบประมาณรายจ่ายประจำปี ๒๕๖๖ เป็นเงิน	๒๔,๗๐๐,๐๐๐.๐๐ บาท
งบประมาณรายจ่ายประจำปี ๒๕๖๗ เป็นเงิน	๒๕,๙๓๕,๐๐๐.๐๐ บาท
งบประมาณรายจ่ายประจำปี ๒๕๖๘ เป็นเงิน	๒๗,๒๓๑,๗๕๐.๐๐ บาท
งบประมาณรายจ่ายประจำปี ๒๕๖๙ เป็นเงิน	๒๘,๕๙๓,๓๓๗.๐๐ บาท

ประมาณการเพิ่มขึ้นร้อยละ ๕ ของงบประมาณรายจ่ายประจำปี ๒๕๖๖
ประมาณการเพิ่มขึ้นร้อยละ ๕ ของงบประมาณรายจ่ายประจำปี ๒๕๖๗
ประมาณการเพิ่มขึ้นร้อยละ ๕ ของงบประมาณรายจ่ายประจำปี ๒๕๖๘
ประมาณการเพิ่มขึ้นร้อยละ ๕ ของงบประมาณรายจ่ายประจำปี ๒๕๖๙

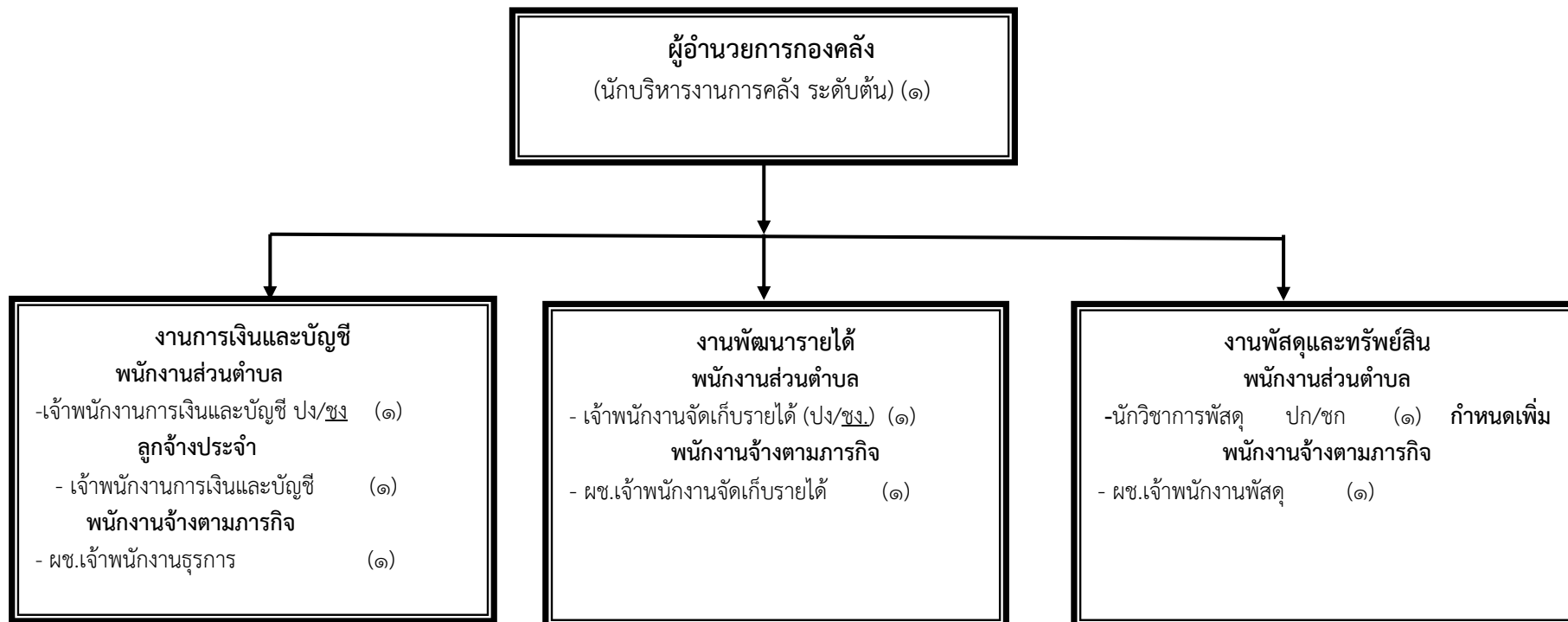
๑๐.แผนภูมิโครงสร้างการแบ่งส่วนราชการตามแผนอัตรากำลัง ๓ ปี ขององค์การบริหารส่วนตำบลไผ่ขวาง



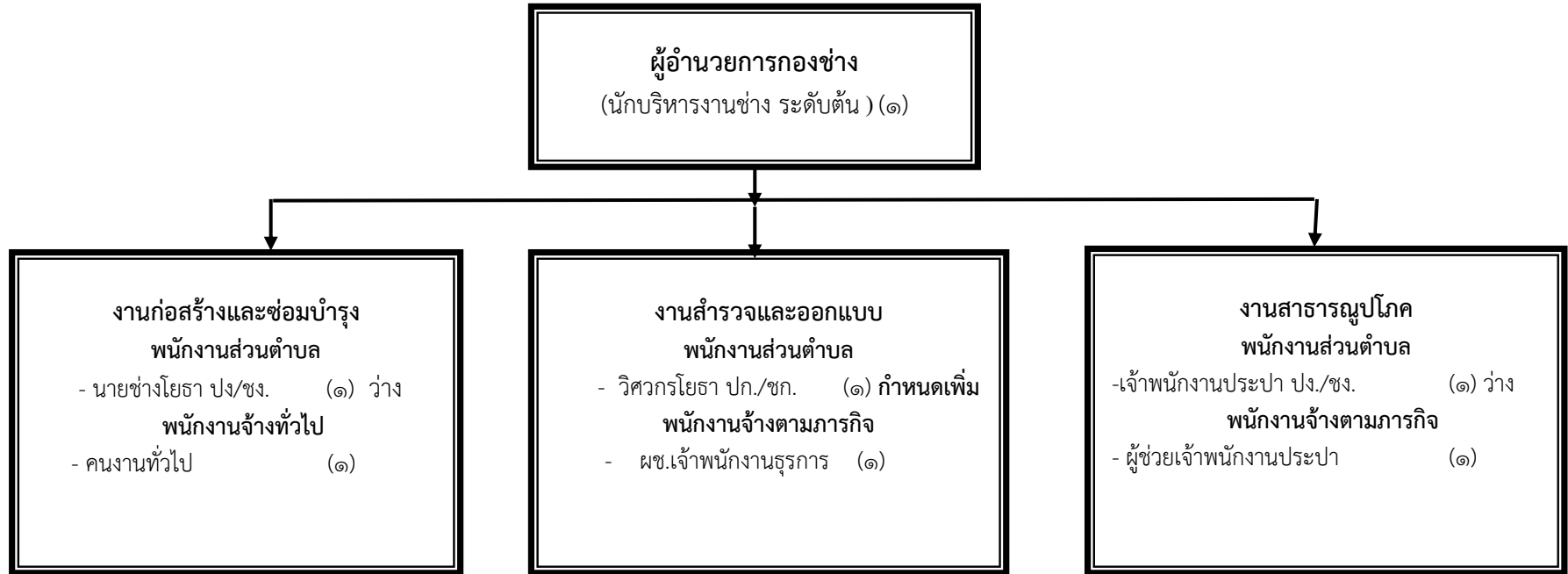
โครงสร้างของสำนักปลัดองค์การบริหารส่วนตำบล



โครงสร้างกองคลัง



โครงสร้างกองช่าง



โครงสร้างของหน่วยตรวจสอบภายใน

หน่วยตรวจสอบภายใน

- นักวิชาการตรวจสอบภายใน (ปก./ชก.) (๑) ว่าง

๑๑.บัญชีแสดงการจัดคนลงสู่ตำแหน่งกรอบอัตราค่าจ้างใหม่ อบต.ไม้ขาว อ.บ้านหมอ จ.สระบุรี

ลำดับ ที่	ชื่อ - สกุล	คุณวุฒิ	กรอบอัตราค่าจ้างเดิม			กรอบอัตราค่าจ้างใหม่			เงินเดือน			หมายเหตุ
			เลขที่ตำแหน่ง	ตำแหน่ง	ระดับ	เลขที่ตำแหน่ง	ตำแหน่ง	ระดับ	เงินเดือน	เงินประจำตำแหน่ง	เงินค่าตอบแทน	
๑	-	ปริญญาตรี	๖๓-๓-๐๐-๑๑๐๑-๐๐๑	นักบริหารงานท้องถิ่น (ปลัด อบต.)	กลาง/ ต้น	๖๓-๓-๐๐-๑๑๐๑-๐๐๑	นักบริหารงานท้องถิ่น (ปลัด อบต.)	กลาง/ ต้น	๕๕๘,๐๕๐ (๕๕,๖๓/๐X๑๒)	๘๔,๐๐๐ (๗,๐๐๐X๑๒)	๘๔,๐๐๐ (๗,๐๐๐X๑๒)	๗/๑๖,๐๕๐ ว่างเดิม
๒	นายธีรยุทธ สุมาตรา	ปริญญาตรี	๖๓-๓-๐๐-๑๑๐๑-๐๐๒	นักบริหารงานท้องถิ่น (รองปลัด อบต.)	ต้น	๖๓-๓-๐๐-๑๑๐๑-๐๐๒	นักบริหารงานท้องถิ่น (รองปลัด อบต.)	ต้น	๔๕๕,๕๒๐ (๓๗,๙๖๐X๑๒)	๕๒,๐๐๐ (๓,๕๐๐X๑๒)	-	๔๙๗,๕๒๐

สำนักงานปลัด

๓	นางสาวกนกรัตน์ มณีทอง	ปริญญาโท	๖๓-๓-๐๑-๒๑๐๑-๐๐๑	นักบริหารงานทั่วไป (หัวหน้าสำนักงานปลัด)	ต้น	๖๓-๓-๐๑-๒๑๐๑-๐๐๑	นักบริหารงานทั่วไป (หัวหน้าสำนักงานปลัด)	ต้น	๔๘๓,๑๒๐ (๔๐,๒๖๐X๑๒)	๕๒,๐๐๐ (๓,๕๐๐X๑๒)	-	๕๒๕,๑๒๐
๔	นางสาวอรรณีภา ศรีพอ	ปริญญาตรี	๖๓-๓-๐๑-๓๑๐๒-๐๐๑	นักทรัพยากรบุคคล	ปก./ ชก.	๖๓-๓-๐๑-๓๑๐๒-๐๐๑	นักทรัพยากรบุคคล	ปก./ ชก.	๑,๙๙๒,๒๐๐ (๑๖,๖๐๐X๑๒)	-	-	๑,๙๙๒,๒๐๐
๕	นางสาววิตรี พิมพ์สว่าง	ปริญญาตรี	๖๓-๓-๐๑-๓๑๐๓-๐๐๑	นักวิเคราะห์นโยบายและ แผน	ปก./ ชก.	๖๓-๓-๐๑-๓๑๐๓-๐๐๑	นักวิเคราะห์นโยบายและ แผน	ปก./ ชก.	๓๘๒,๕๖๐ (๓๑,๘๕๐X๑๒)	-	-	๓๘๒,๕๖๐
๖	นางสาววรัฏฐา ประชีพฉาย	ปริญญาตรี	๖๓-๓-๐๑-๓๔๐๑-๐๐๑	นักพัฒนาชุมชน	ปก./ ชก.	๖๓-๓-๐๑-๓๔๐๑-๐๐๑	นักพัฒนาชุมชน	ปก./ ชก.	๔๑๖,๑๖๐ (๓๔,๖๘๐X๑๒)	-	-	๔๑๖,๑๖๐
๗	นางสาวปริยาภรณ์ บุญเพ็ง	ปริญญาตรี	๖๓-๓-๐๑-๓๖๐๖-๐๐๑	นักวิชาการสุขาภิบาล	ปก./ ชก.	๖๓-๓-๐๑-๓๖๐๖-๐๐๑	นักวิชาการสุขาภิบาล	ปก./ ชก.	๒๖๖,๐๕๐ (๒๒,๑๗๐X๑๒)	-	-	๒๖๖,๐๕๐
๘	นางสาวปภาดา เขียมสุดใจ	ปริญญาตรี	๖๓-๓-๐๑-๔๑๐๑-๐๐๑	เจ้าพนักงานธุรการ	ปง./ ชง.	๖๓-๓-๐๑-๔๑๐๑-๐๐๑	เจ้าพนักงานธุรการ	ปง./ ชง.	๒๐๗,๓๒๐ (๑๗,๓๑๐X๑๒)	-	-	๒๐๗,๓๒๐
๙	-	ปวช./ปวท. ปวส.	๖๓-๓-๐๑-๔๔๐๕-๐๐๑	เจ้าพนักงานป้องกันและ บรรเทาสาธารณภัย	ปง./ ชง.	๖๓-๓-๐๑-๔๔๐๕-๐๐๑	เจ้าพนักงานป้องกันและ บรรเทาสาธารณภัย	ปง./ ชง.	๒๙๗,๙๐๐ (๒๔,๘๒๕X๑๒)	-	-	๒๙๗,๙๐๐ ว่างเดิม

ศูนย์พัฒนาเด็กเล็ก อบต.ไม้ขาว

๑๐	-	-	-	-	-	-	ผู้อำนวยการ ศพต.	-	-	-	-	-
๑๑	-	ปริญญาตรี	๖๓-๓-๐๘-๖๖๐๐-๐๖๕	ครูผู้ช่วย (ปฏิบัติหน้าที่ ณ ศพต.)	-	๖๓-๓-๐๘-๖๖๐๐-๐๖๕	ครูผู้ช่วย (ปฏิบัติหน้าที่ ณ ศพต.)	-	๑๘๙,๖๐๐ (๑๕,๘๐๐X๑๒)	-	-	๑๘๙,๖๐๐ (ว่างบกรมส่งเสริม)
พนักงานจ้างทั่วไป												
๑๒	นางสาวจันทิมา ดาพลอย	-	-	ผู้ดูแลเด็ก	-	-	ผู้ดูแลเด็ก	-	๑๐๘,๐๐๐ (๙,๐๐๐X๑๒)	-	-	๑๐๘,๐๐๐
๑๓	นางสาววิมล กิจสมุท	ปริญญาตรี	-	ผู้ดูแลเด็ก	-	-	ผู้ดูแลเด็ก	-	๑๐๘,๐๐๐ (๙,๐๐๐X๑๒)	-	-	๑๐๘,๐๐๐

กองคลัง

ลำดับ ที่	ชื่อ - สกุล	คุณวุฒิ	กรอบอัตราเก่าเดิม			กรอบอัตราเก่าใหม่			เงินเดือน			หมายเหตุ
			เลขที่ตำแหน่ง	ตำแหน่ง	ระดับ	เลขที่ตำแหน่ง	ตำแหน่ง	ระดับ	เงินเดือน	เงินประจำตำแหน่ง	เงินค่าตอบแทน	
๑๔	นางสาวสายชล พิมสว่าง	ปริญญาตรี	๖๓-๓-๐๔-๒๑๐๒-๐๐๑	นักบริหารงานการคลัง (ผู้อำนวยการกองคลัง)	ต้น	๖๓-๓-๐๔-๒๑๐๒-๐๐๑	นักบริหารงานการคลัง (ผู้อำนวยการกองคลัง)	ต้น	๕๙๘,๖๐๐ (๔๑,๕๕๐X๑๒)	๕๒,๐๐๐ (๓,๕๐๐X๑๒)	-	๕๙๐,๖๐๐
๑๕	-	ปริญญาตรี	-	-	-	๖๓-๓-๐๔-๓๒๐๔-๐๐๑	นักวิชาการพัสดุ	ปก./ ชก.	๓๕๕,๓๒๐ (๒๙,๖๑๐X๑๒)	-	-	กำหนดเพิ่ม
๑๖	นางสาวรจนา ชุมนเสณีย์	ปวส.	๖๓-๓-๐๔-๕๒๐๑-๐๐๑	เจ้าพนักงานการเงินและ บัญชี	ปง./ ชง.	๖๓-๓-๐๔-๕๒๐๑-๐๐๑	เจ้าพนักงานการเงินและ บัญชี	ปง./ ชง.	๒๒๑,๒๘๐ (๑๘,๔๕๐X๑๒)	-	-	๒๒๑,๒๘๐
๑๗	นางสาวอติญา เขียวมณี	ปวส.	๖๓-๓-๐๔-๕๒๐๔-๐๐๑	เจ้าพนักงานจัดเก็บรายได้	ปง./ ชง.	๖๓-๓-๐๔-๕๒๐๔-๐๐๑	เจ้าพนักงานจัดเก็บรายได้	ปง./ ชง.	๒๒๑,๒๘๐ (๑๘,๔๕๐X๑๒)	-	-	๒๒๑,๒๘๐
	ลูกจ้างประจำ											
๑๘	นางสาวพัชรมัย สินธประเสริฐสุข	ปริญญาตรี	-	เจ้าพนักงานการเงิน บัญชี	-	-	เจ้าพนักงานการเงิน บัญชี	-	๒๖๖,๓๖๐ (๒๒,๒๓๐X๑๒)	-	-	๒๖๖,๓๖๐
	พนักงานจ้างตามภารกิจ											
๑๙	นางสาววรรณวิการ์ ศรีสุระ	ปวส.	-	ผู้ช่วยเจ้าพนักงาน	-	-	ผู้ช่วยเจ้าพนักงาน	-	๑๖๘,๐๐๐ (๑๔,๐๐๐X๑๒)	-	-	๑๖๘,๐๐๐
๒๐	นางสาวนัยนา เขียวมณี	ปวส.	-	ผู้ช่วยเจ้าพนักงานพัสดุ	-	-	ผู้ช่วยเจ้าพนักงานพัสดุ	-	๑๖๘,๐๐๐ (๑๔,๐๐๐X๑๒)	-	-	๑๖๘,๐๐๐
๒๑	นางสาวดารารัตน์ คำมี	ปวส.	-	ผู้ช่วยเจ้าพนักงานธุรการ	-	-	ผู้ช่วยเจ้าพนักงานธุรการ	-	๑๖๘,๐๐๐ (๑๔,๐๐๐X๑๒)	-	-	๑๖๘,๐๐๐

กองช่าง

ลำดับ ที่	ชื่อ - สกุล	คุณวุฒิ	กรอบอัตราเก่าเดิม			กรอบอัตราค่าจ้างใหม่			เงินเดือน			หมายเหตุ
			เลขที่ตำแหน่ง	ตำแหน่ง	ระดับ	เลขที่ตำแหน่ง	ตำแหน่ง	ระดับ	เงินเดือน	เงินประจำตำแหน่ง	เงินค่าตอบแทน	
๒๒	นายสมเกียรติ เฟ่นโพน	ปริญญาตรี	๖๓-๓-๐๕-๒๑๐๓-๐๐๑	นักบริหารงานช่าง (ผู้อำนวยการกองช่าง)	ต้น	๖๓-๓-๐๕-๒๑๐๓-๐๐๑	นักบริหารงานช่าง (ผู้อำนวยการกองช่าง)	ต้น	๔๙๘,๖๐๐ (๔๑,๕๕๐X๑๒)	๔๒,๐๐๐ (๓,๕๐๐X๑๒)	-	๕๔๐,๖๐๐
๒๓	-	ปริญญาตรี	-	-	-	๖๓-๓-๐๕-๓๓๗๐๑-๐๐๑	วิศวกรโยธา	ปก./ ชก.	๓๕๕,๓๒๐ (๒๙,๖๑๐X๑๒)	-	-	กำหนดเพิ่ม
๒๔	-	ปวช./ปวท. ปวส.	๖๓-๓-๐๕-๔๓๗๐๑-๐๐๑	นายช่างโยธา	ปง./ ชง.	๖๓-๓-๐๕-๔๓๗๐๑-๐๐๑	นายช่างโยธา	ปง./ ชง.	๒๙๓,๙๐๐ (๒๔,๔๕๐X๑๒)	-	-	๒๙๓,๙๐๐ ว่างเดิม
๒๕	-	ปวช./ปวท. ปวส.	๖๓-๓-๐๕-๔๓๗๐๓-๐๐๑	เจ้าพนักงานประปา	ปง./ ชง.	๖๓-๓-๐๕-๔๓๗๐๓-๐๐๑	เจ้าพนักงานประปา	ปง./ ชง.	๒๙๓,๙๐๐ (๒๔,๔๕๐X๑๒)	-	-	๒๙๓,๙๐๐ ว่างเดิม
พนักงานจ้างตามภารกิจ												
๒๖	นายณัฐวุฒิ อ้าเจริญ	ปวช.	-	ผู้ช่วยเจ้าพนักงานประปา	-	-	ผู้ช่วยเจ้าพนักงานประปา	-	๑๓๑,๙๖๐ (๑๔,๓๓๐X๑๒)	-	-	๑๓๑,๙๖๐
๒๗	นางสาวสุภาณี ศิริรัตน์	ปริญญาตรี	-	ผู้ช่วยเจ้าพนักงานธุรการ	-	-	ผู้ช่วยเจ้าพนักงานธุรการ	-	๑๕๓,๘๔๐ (๑๒,๘๖๐X๑๒)	-	-	๑๕๓,๘๔๐
พนักงานจ้างทั่วไป												
๒๘	นายเอนก เอมอมร	ม.ต้น	-	คนงานทั่วไป	-	-	คนงานทั่วไป	-	๑๐๘,๐๐๐ (๙,๐๐๐X๑๒)	-	-	๑๐๘,๐๐๐

หน่วยตรวจสอบภายใน

ลำดับ ที่	ชื่อ - สกุล	คุณวุฒิ	กรอบอัตราเก่าเดิม			กรอบอัตราค่าจ้างใหม่			เงินเดือน			หมายเหตุ
			เลขที่ตำแหน่ง	ตำแหน่ง	ระดับ	เลขที่ตำแหน่ง	ตำแหน่ง	ระดับ	เงินเดือน	เงินประจำตำแหน่ง	เงินค่าตอบแทน	
๒๙	-	ปริญญาตรี	๖๓-๓-๑๒-๓๒๐๕-๐๐๑	นักวิชาการตรวจสอบ ภายใน	ปก./ ชก.	๖๓-๓-๑๒-๓๒๐๕-๐๐๑	นักวิชาการตรวจสอบ ภายใน	ปก./ ชก.	๓๕๕,๓๒๐ (๒๙,๖๑๐X๑๒)	-	-	๓๕๕,๓๒๐ ว่างเดิม

